



แผนอัตรากำลัง ๓ ปี

ของ

องค์การบริหารส่วนตำบลต้นมะพร้าว
อำเภอเมืองเพชรบุรี จังหวัดเพชรบุรี
ปีงบประมาณ พ.ศ. ๒๕๕๘ - ๒๕๖๐

(ฉบับปรับปรุงครั้งที่ ๓/๒๕๕๙)

องค์การบริหารส่วนตำบลต้นมะพร้าว
อำเภอเมืองเพชรบุรี จังหวัดเพชรบุรี

สารบัญ

เรื่อง	หน้า
๑. หลักการและเหตุผล	๑
๒ วัตถุประสงค์	๒
๓. ขอบเขตและแนวทางในการจัดทำแผนอัตรากำลัง ๓ ปี	๓
๔. สภาพปัญหา ความต้องการของประชาชนในเขตพื้นที่องค์กรปกครองส่วนท้องถิ่น	๔
๕. ภารกิจ อำนาจหน้าที่ขององค์กรปกครองส่วนท้องถิ่น	๕
๖. ภารกิจหลัก และภารกิจรอง	๘
๗. สรุปปัญหาและแนวทางในการบริหารงานบุคคล	๙
๘. โครงสร้างการกำหนดตำแหน่ง	๑๐
๙. ภาระค่าใช้จ่ายเกี่ยวกับเงินเดือน	๒๐
๑๐. แผนภูมิโครงสร้างการแบ่งส่วนราชการตามแผนอัตรากำลัง ๓ ปี	๗๐
๑๑. บัญชีแสดงจัดคนลงสู่ตำแหน่งและการกำหนดเลขที่ตำแหน่งในส่วนราชการ	๗๘
๑๒. แนวทางการพัฒนาข้าราชการหรือพนักงานส่วนท้องถิ่น	๘๒
๑๓. ประกาศคุณธรรม จริยธรรมของข้าราชการหรือพนักงานส่วนท้องถิ่น	๘๓
ภาคผนวก	
- คำสั่งแต่งตั้งคณะกรรมการจัดทำและปรับแผนอัตรากำลัง ๓ ปี	
- รายงานการประชุม คณะกรรมการจัดทำแผนอัตรากำลัง ๓ ปี	
- คำแถลงงบประมาณประกอบงบประมาณรายจ่ายประจำปี พ.ศ. ๒๕๕๘	

๑. หลักการและเหตุผล

๑.๑ คณะกรรมการกลางข้าราชการหรือพนักงานส่วนท้องถิ่น (ก.จ. ,เทศบาล , อบต.) ระบุหลักการและเหตุผลในการปรับปรุงจัดทำแผนอัตรากำลัง ๓ ปี โดยมีเนื้อหาสาระที่เกี่ยวข้องกับระเบียบ กฎหมายที่ทำให้องค์กรปกครองส่วนท้องถิ่น มีความจำเป็นต้องปรับปรุงจัดทำแผนอัตรากำลัง ๓ ปี ขึ้น เช่น

๑.๒ ประกาศคณะกรรมการกลางข้าราชการหรือพนักงานส่วนท้องถิ่น (ก.จ. ,เทศบาล , อบต.) เรื่องมาตรฐานทั่วไปเกี่ยวกับอัตราตำแหน่ง กำหนดให้คณะกรรมการข้าราชการหรือพนักงานส่วนท้องถิ่น (ก.จังหวัด) กำหนดตำแหน่งข้าราชการหรือพนักงานส่วนท้องถิ่น ว่าจะมีตำแหน่งใด ระดับใด อยู่ในส่วนราชการใด จำนวนเท่าใด ให้คำนึงถึงภาระหน้าที่ความรับผิดชอบ ลักษณะที่ต้องปฏิบัติ ความยาก ปริมาณและคุณภาพของงาน ตลอดจนทั้งภาระค่าใช้จ่ายขององค์กรปกครองส่วนท้องถิ่น (อบจ., เทศบาล, อบต.) ที่จะต้องจ่ายในด้านบุคคล โดยให้องค์กรปกครองส่วนท้องถิ่น (อบจ., เทศบาล, อบต.) จัดทำแผนอัตรากำลังของข้าราชการหรือพนักงานส่วนท้องถิ่น เพื่อใช้ในการกำหนดตำแหน่งโดยความเห็นชอบของคณะกรรมการข้าราชการหรือพนักงานส่วนท้องถิ่น (ก.จังหวัด) ทั้งนี้ ให้เป็นไปตามหลักเกณฑ์ และวิธีการที่คณะกรรมการกลางข้าราชการหรือพนักงานส่วนท้องถิ่น (ก.กลาง) กำหนด

๑.๓ คณะกรรมการกลางข้าราชการ หรือพนักงานส่วนท้องถิ่น (ก.จ., ก.ท. หรือ ก.อบต.) ได้มีมติเห็นชอบประกาศการกำหนดตำแหน่งข้าราชการหรือพนักงานส่วนท้องถิ่น (ก.จ., ก.ท. หรือ ก.อบต.) นจัดทำแผนอัตรากำลังขององค์กรปกครองส่วนท้องถิ่น เพื่อเป็นกรอบในการกำหนดตำแหน่งและการใช้ตำแหน่งข้าราชการหรือพนักงานส่วนท้องถิ่น ลูกจ้างประจำและพนักงานจ้าง โดยให้เสนอให้คณะกรรมการข้าราชการหรือพนักงานส่วนท้องถิ่น (ก.จังหวัด) พิจารณาให้ความเห็นชอบ โดยได้กำหนดให้องค์กรปกครองส่วนท้องถิ่น (อบจ., เทศบาล ,อบต.) แต่งตั้งคณะกรรมการจัดทำแผนอัตรากำลัง วิเคราะห์อำนาจหน้าที่และภารกิจขององค์กรปกครองส่วนท้องถิ่น (อบจ., เทศบาล,อบต.) วิเคราะห์ความต้องการกำลังคน วิเคราะห์การวางแผนการใช้กำลังคน จัดทำกรอบอัตรากำลัง และกำหนดหลักเกณฑ์และเงื่อนไข ในการกำหนดตำแหน่งข้าราชการหรือพนักงานส่วนท้องถิ่นตามแผนอัตรากำลัง ๓ ปี

๑.๔ จากหลักการและเหตุผลดังกล่าว องค์การบริหารส่วนตำบลตันมะพร้าว จึงได้ปรับปรุงแผนอัตรากำลัง ๓ ปี สำหรับปีงบประมาณ พ.ศ.๒๕๕๘ - ๒๕๖๐

๒. วัตถุประสงค์

๒.๑ เพื่อให้องค์การบริหารส่วนตำบลต้นมะพร้าว มีโครงสร้างการแบ่งงานและระบบงานระบบการจ้างที่เหมาะสม ไม่ซ้ำซ้อนอันจะเป็นการประหยัดงบประมาณรายจ่ายขององค์กรปกครองส่วนท้องถิ่น

๒.๒ เพื่อให้องค์การบริหารส่วนตำบลต้นมะพร้าว มีการกำหนดตำแหน่ง การจัดอัตราค่าจ้าง โครงสร้างให้เหมาะสมกับอำนาจหน้าที่ขององค์การบริหารส่วนตำบลตามพระราชบัญญัติสภาตำบลและองค์การบริหารส่วนตำบล พ.ศ.๒๕๓๗ (และแก้ไขเพิ่มเติมจนถึงปัจจุบัน) และตามพระราชบัญญัติกำหนดแผนและขั้นตอนการกระจายอำนาจให้องค์กรปกครองส่วนท้องถิ่น พ.ศ. ๒๕๔๒ และกฎหมายที่เกี่ยวข้อง

๒.๓ เพื่อให้คณะกรรมการพนักงานส่วนตำบล (ก.อบต.) สามารถตรวจสอบการกำหนดตำแหน่งและการใช้ตำแหน่งข้าราชการหรือพนักงานส่วนท้องถิ่น ลูกจ้างประจำว่าถูกต้องเหมาะสมหรือไม่

๒.๔ เพื่อเป็นแนวทางในการดำเนินการวางแผนการใช้อัตรากำลังการพัฒนาบุคลากรขององค์การบริหารส่วนตำบลต้นมะพร้าว

๒.๕ เพื่อให้องค์การบริหารส่วนตำบลต้นมะพร้าว สามารถวางแผนอัตราค่าจ้าง ในการบรรจุแต่งตั้งข้าราชการ และการใช้อัตรากำลังของบุคลากรเพื่อให้การบริหารงาน ขององค์การบริหารส่วนตำบลต้นมะพร้าว เกิดประโยชน์ต่อประชาชนเกิดผลสัมฤทธิ์ต่อภารกิจตามอำนาจหน้าที่ มีประสิทธิภาพมีความคุ้มค่าสามารถลดขั้นตอนการปฏิบัติงาน มีการลดภารกิจและยุบเลิกหน่วยงานที่ไม่จำเป็นการปฏิบัติการกิจสามารถตอบสนองความต้องการของประชาชนได้เป็นอย่างดี

๒.๖ เพื่อให้องค์กรปกครองส่วนท้องถิ่นดำเนินการวางแผนการใช้อัตรากำลังบุคลากรให้เหมาะสม การพัฒนาบุคลากรได้อย่างต่อเนื่องมีประสิทธิภาพ และสามารถควบคุมภาระค่าใช้จ่ายด้านการบริหารงานบุคคลขององค์กรปกครองส่วนท้องถิ่นให้เป็นไปตามที่กฎหมายกำหนด

๒.๗ เพื่อให้องค์กรปกครองส่วนท้องถิ่นมีการกำหนดตำแหน่งอัตราค่าจ้างของบุคลากรที่สามารถตอบสนองการปฏิบัติงานขององค์กรปกครองส่วนท้องถิ่นที่มีความจำเป็นเร่งด่วน และสนองนโยบายของรัฐบาล หรือมติคณะรัฐมนตรี หรือนโยบายขององค์การบริหารส่วนตำบลต้นมะพร้าว

๓. ขอบเขตและแนวทางในการจัดทำแผนอัตรากำลัง ๓ ปี

องค์การบริหารส่วนตำบลต้นมะพร้าว โดยคณะกรรมการจัดทำแผนอัตรากำลัง ซึ่งประกอบด้วยนายกองค์การปกครองส่วนท้องถิ่น เป็นประธาน ปลัดองค์การบริหารส่วนตำบลต้นมะพร้าว หัวหน้าส่วนราชการทุกส่วนราชการ เป็นกรรมการ และมีข้าราชการหรือพนักงานส่วนท้องถิ่นเป็นเลขานุการ จัดทำแผนอัตรากำลัง ๓ ปี โดยมีขอบเขตเนื้อหาครอบคลุมในเรื่องต่างๆ ดังต่อไปนี้

๓.๑ วิเคราะห์ภารกิจ อำนาจหน้าที่ความรับผิดชอบขององค์การบริหารส่วนตำบลต้นมะพร้าว ตามพระราชบัญญัติสภาตำบลและองค์การบริหารส่วนตำบล พ.ศ. ๒๕๓๗ (และแก้ไขเพิ่มเติมจนถึงปัจจุบัน) และตามพระราชบัญญัติแผนและขั้นตอนการกระจายอำนาจให้องค์กรปกครองส่วนท้องถิ่น พ.ศ. ๒๕๔๒ ตลอดจนกฎหมายอื่นให้สอดคล้องกับแผนพัฒนาเศรษฐกิจและสังคมแห่งชาติ แผนพัฒนาจังหวัด แผนพัฒนาอำเภอ แผนพัฒนาตำบล นโยบายของรัฐบาล นโยบายผู้บริหารและองค์การปกครองส่วนท้องถิ่น รวมถึงสภาพปัญหาขององค์การบริหารส่วนตำบลต้นมะพร้าว

๓.๒ กำหนดโครงสร้างการแบ่งส่วนราชการภายในและการจัดระบบงาน เพื่อรองรับภารกิจ ตามอำนาจหน้าที่ความรับผิดชอบ ให้สามารถแก้ปัญหาของจังหวัดเพชรบุรีได้อย่างมีประสิทธิภาพและตอบสนองความต้องการของประชาชน

๓.๓ กำหนดตำแหน่งในประเภท สายงาน และระดับตำแหน่ง ให้เหมาะสมกับภาระหน้าที่ ความรับผิดชอบ ปริมาณงาน และคุณภาพของงาน รวมทั้งสร้างความก้าวหน้าในสายอาชีพของกลุ่มงานต่างๆ

๓.๔ กำหนดความต้องการพนักงานจ้างในองค์การปกครองส่วนท้องถิ่น โดยให้หัวหน้าส่วนราชการเข้ามามีส่วนร่วม เพื่อกำหนดความจำเป็นและความต้องการในการใช้พนักงานจ้างให้ตรงกับภารกิจ และอำนาจหน้าที่ที่ต้องปฏิบัติอย่างแท้จริง และต้องคำนึงถึงโครงสร้างส่วนราชการ และจำนวนข้าราชการ ลูกจ้างประจำ ลูกจ้าง ในองค์การปกครองส่วนท้องถิ่นประกอบการกำหนดประเภทตำแหน่งพนักงานจ้าง

๓.๕ กำหนดประเภทตำแหน่งพนักงานจ้าง จำนวนตำแหน่งให้เหมาะสมกับภารกิจ อำนาจหน้าที่ ความรับผิดชอบ ปริมาณงานและคุณภาพของงานให้เหมาะสมกับโครงสร้างส่วนราชการขององค์การปกครองส่วนท้องถิ่น

๓.๖ จัดทำกรอบอัตรากำลัง ๓ ปี โดยภาระค่าใช้จ่ายด้านการบริหารงานบุคคลต้องไม่เกินร้อยละสี่สิบของงบประมาณรายจ่าย

๓.๗ ให้ข้าราชการหรือพนักงานส่วนท้องถิ่น ลูกจ้างประจำและพนักงานจ้างทุกคน ได้รับการพัฒนาความรู้ความสามารถอย่างน้อยปีละ ๑ ครั้ง

๔. สภาพปัญหาของพื้นที่และความต้องการของประชาชน

เพื่อให้การวางแผนอัตรากำลัง ๓ ปี (พ.ศ. ๒๕๕๘-๒๕๖๐) ขององค์การบริหารส่วนตำบลต้นมะพร้าว มีความครบถ้วน และสามารถดำเนินการตามอำนาจหน้าที่ได้อย่างมีประสิทธิภาพ องค์การบริหารส่วนตำบลต้นมะพร้าว วิเคราะห์สภาพปัญหาความต้องการและความจำเป็นพื้นฐานที่ประชาชนในพื้นที่ต้องการไว้ ดังนี้

๔.๑ ปัญหาด้านโครงสร้างพื้นฐาน

- ๔.๑.๑ การคมนาคมขนส่งเพื่อการเกษตร ไม่สะดวก
- ๔.๑.๒ ปัญหาการมีโทรศัพท์สาธารณะไม่เพียงพอ

๔.๒ ปัญหาด้านเศรษฐกิจ

- ๔.๒.๑ ปัญหาความต้องการอาชีพเสริมในกลุ่มสตรี แม่บ้าน ผู้ว่างงาน
- ๔.๒.๒ ปัญหาค่าครองชีพต่ำของประชาชนในหมู่บ้าน
- ๔.๒.๓ ปัญหาขาดความรู้และโอกาสในการประกอบอาชีพ
- ๔.๒.๔ ขาดความรู้ทางด้านเทคโนโลยีและการพัฒนาเกษตรกร

๔.๓ ปัญหาด้านสังคม

- ๔.๓.๑ ปัญหาด้านความปลอดภัยในชีวิตและทรัพย์สิน
- ๔.๓.๒ ปัญหาด้านการศึกษาของเยาวชนที่มีฐานะยากจน ขาดโอกาสในการศึกษาและการศึกษานอกระบบ
- ๔.๓.๓. ปัญหาการส่งเสริมและพัฒนาสตรี เด็ก เยาวชน ผู้สูงอายุ ผู้พิการ ด้อยโอกาสที่ถูกทอดทิ้ง
- ๔.๓.๔ ปัญหายาเสพติดในกลุ่มวัยรุ่น
- ๔.๓.๕ การป้องกันโรคติดต่อ ยุงลาย โรคเอดส์ และสุขอนามัยของประชาชน

๔.๔ ปัญหาด้านการเมืองการบริหาร

- ๔.๔.๑ ขาดการติดต่อสื่อสารระหว่างหน่วยงานภาครัฐ และประชาชนเพื่อรับทราบปัญหาที่แท้จริง
- ๔.๔.๒ ประชาชนขาดความรู้ความเข้าใจในบทบาท หน้าที่ ขององค์การบริหารส่วนตำบล
- ๔.๔.๓ ขาดแคลนเทคโนโลยี การรับรู้ข่าวสารที่ทันสมัย
- ๔.๔.๔ รายได้และงบประมาณไม่เพียงพอแก่การพัฒนา

๔.๕ ปัญหาด้านทรัพยากรธรรมชาติและสิ่งแวดล้อม

- ๔.๕.๑ ปัญหาฝุ่นละอองข้ามฟากกระจายโรงสีข้าว
- ๔.๕.๒ คลองตื้นเขิน มีวัชพืชขึ้นปกคลุมทำให้การระบายน้ำไม่สะดวก
- ๔.๕.๓ ปัญหากลิ่นเหม็นจากฟาร์มเลี้ยงหมูเลี้ยงไก่
- ๔.๕.๔ ปัญหาบุกรุกที่สาธารณประโยชน์
- ๔.๕.๕ ปัญหาการกำจัดมูลฝอย

๔.๖ ปัญหาด้านน้ำอุปโภค - บริโภค และน้ำเพื่อการเกษตร

- ๔.๖.๑ ปัญหาน้ำอุปโภค - บริโภคในฤดูแล้ง
- ๔.๖.๒ ระบบประปาหมู่บ้าน และประปาภูมิภาคไม่เพียงพอ
- ๔.๖.๓ ปัญหาแหล่งเก็บน้ำธรรมชาติไม่เพียงพอ
- ๔.๖.๔ การขาดแคลนภาชนะกักเก็บน้ำสะอาด

๔.๗ ปัญหาด้านสาธารณสุข

- ๔.๗.๑ ปัญหาแหล่งข้อมูลข่าวสารด้านสาธารณสุข และอนามัยไม่ทั่วถึง
- ๔.๗.๒ ปัญหาการแพร่ระบาดของยาเสพติด
- ๔.๗.๓ ปัญหาการให้บริการสุขภาพของผู้สูงอายุ เด็ก สตรี และคนพิการ ไม่ทั่วถึง
- ๔.๗.๔ ปัญหาการแพร่ระบาดและการป้องกันยุ่งยาก โรคพิษสุนัขบ้า โรคเอดส์ และสุขอนามัยของประชาชน

๔.๘ ปัญหาด้านการศึกษา ศาสนาและวัฒนธรรม

- ๔.๘.๑ ปัญหาเด็กเรียนดี แต่ครอบครัวมีฐานะยากจน ทำให้ขาดโอกาสที่จะได้รับการศึกษาที่สูงขึ้น
- ๔.๘.๑ เยาวชนในพื้นที่ไม่มีทางเลือกในการศึกษาต่อในระดับที่สูงขึ้น เนื่องจากต้องทำงาน

ความต้องการ

๑.ความต้องการด้านโครงสร้างพื้นฐาน

- ๑.๑ ให้มีการก่อสร้างถนน สะพาน ตามเส้นทางที่ขนส่งพืชผลทางการเกษตรให้ได้มาตรฐาน
- ๑.๒ ให้มีการติดตั้งโทรศัพท์สาธารณะ และขยายเขตการให้บริการโทรศัพท์

๒.ความต้องการด้านเศรษฐกิจ

- ๒.๑ จัดตั้งกองทุนไว้เป็นกองทุนหมุนเวียน สำหรับกู้ยืมไปลงทุนด้านการประกอบอาชีพและด้านอื่นๆ
- ๒.๒ จัดตั้งกลุ่มอาชีพ กลุ่มออมทรัพย์กลุ่มแปรรูปผลผลิตด้านการเกษตร
- ๒.๓ ส่งเสริมการปลูกพืชปลอดสารพิษ
- ๒.๔ ส่งเสริมให้มีการนำเทคโนโลยีในการพัฒนาการเกษตร

๓. ความต้องการด้านสังคม

- ๓.๑ ให้มีการอบรมอาสาสมัครป้องกันและบรรเทาสาธารณภัยประจำตำบล
- ๓.๒ ให้การสนับสนุนการปราบปรามยาเสพติด
- ๓.๓ ให้มีการควบคุม และป้องกันโรคติดต่อ

๔. ความต้องการด้านการเมืองการบริหาร

- ๔.๑ ให้ความรู้เรื่องบทบาท อำนาจหน้าที่ ในการมีส่วนร่วมกับ อบต.
- ๔.๒ ให้มีการบริการประชาชนอย่างรวดเร็วและมีประสิทธิภาพ
- ๔.๓ ให้มีการลด และประหยัดค่าใช้จ่ายที่ฟุ่มเฟือยลง

๕. ความต้องการด้านทรัพยากรธรรมชาติและสิ่งแวดล้อม

- ๕.๑ กำหนดมาตรการในการกำจัดขยะมูลฝอย
- ๕.๒ ให้ความรู้ในการรักษาธรรมชาติและสิ่งแวดล้อม

๖. ความต้องการด้านอุปโภค – บริโภค และน้ำเพื่อการเกษตร

- ๖.๑ ขุดลอกคูคลองธรรมชาติ หรือแหล่งน้ำอื่น ๆ ที่ตื้นเขิน
- ๖.๒ ซ่อมแซมถังเก็บน้ำฝน ภาชนะกักเก็บน้ำ ให้มีสภาพดี สามารถใช้กักเก็บน้ำได้

๗. ความต้องการด้านสาธารณสุข

- ๗.๑ ให้มีการสนับสนุนเครื่องมือและสารเคมี เพื่อป้องกันการแพร่ระบาดของโรค
- ๗.๒ ให้มีการสนับสนุนการจัดตั้งกองทุน เพื่อจัดซื้อวัคซีนป้องกันโรคพิษสุนัขบ้า

๘. ความต้องการด้านการศึกษา ศาสนา และวัฒนธรรม

- ๘.๑ ให้การสนับสนุนเด็กที่เรียนดีแต่ยากจนให้ศึกษาต่อในระดับที่สูงขึ้น
- ๘.๒ ให้การส่งเสริมระบบการศึกษานอกโรงเรียนในการศึกษาต่อ และการฝึกอาชีพ

ใช้เลือดออก

๕. การกิจ อำนาจหน้าที่ขององค์กรปกครองส่วนท้องถิ่น

อำนาจหน้าที่ขององค์การบริหารส่วนตำบลนั้น เป็นไปตามพระราชบัญญัติสภาตำบลและองค์การบริหารส่วนตำบล พ.ศ. ๒๕๓๗ และที่แก้ไขเพิ่มเติม และตามพระราชบัญญัติกำหนดแผนและขั้นตอนการกระจายอำนาจให้องค์กรปกครองส่วนท้องถิ่น พ.ศ. ๒๕๔๒ และกฎหมายอื่นที่เกี่ยวข้อง และสอดคล้องกับแผนพัฒนาเศรษฐกิจและสังคมแห่งชาติ แผนพัฒนาจังหวัด แผนพัฒนาอำเภอ แผนพัฒนาตำบล นโยบายของรัฐบาล และนโยบายของผู้บริหารท้องถิ่น ดังนี้

๕.๑ ด้านโครงสร้างพื้นฐาน มีภารกิจที่เกี่ยวข้องดังนี้

- (๑) จัดให้มีและบำรุงรักษาทางน้ำและทางบก (มาตรา ๖๗) (๑)
- (๒) ให้มีน้ำเพื่อการอุปโภค บริโภค และการเกษตร (มาตรา ๖๘) (๑)
- (๓) ให้มีและบำรุงการไฟฟ้าหรือแสงสว่างโดยวิธีอื่น (มาตรา ๖๘) (๒)
- (๔) ให้มีและบำรุงรักษาทางระบายน้ำ (มาตรา ๖๘) (๓)
- (๕) การสาธารณสุขโรคและการก่อสร้างอื่นๆ (มาตรา ๑๖) (๔)
- (๖) การสาธารณสุขการ (มาตรา ๑๖) (๕)

๕.๒ ด้านส่งเสริมคุณภาพชีวิต มีภารกิจที่เกี่ยวข้อง ดังนี้

- (๑) ส่งเสริมการพัฒนาสตรี เด็ก เยาวชน ผู้สูงอายุ และผู้พิการ (มาตรา ๖๗) (๖)
- (๒) ป้องกันโรคและระงับโรคติดต่อ (มาตรา ๖๗) (๓)
- (๓) ให้มีและบำรุงสถานที่ประชุม การกีฬาการพักผ่อนหย่อนใจและสวนสาธารณะ (มาตรา ๖๘) (๔)
- (๔) การสังคมสงเคราะห์ และการพัฒนาคุณภาพชีวิตเด็ก สตรี คนชรา และผู้ด้อยโอกาส (มาตรา ๑๖) (๑๐)
- (๕) การปรับปรุงแหล่งชุมชนแออัดและการจัดการเกี่ยวกับที่อยู่อาศัย (มาตรา ๑๖) (๒)
- (๖) การส่งเสริมประชาธิปไตย ความเสมอภาค และสิทธิเสรีภาพของประชาชน (มาตรา ๑๖) (๕)
- (๗) การสาธารณสุข การอนามัยครอบครัวและการรักษาพยาบาล (มาตรา ๑๖)(๑๙)

๕.๓ ด้านการจัดระเบียบชุมชน สังคม และการรักษาความสงบเรียบร้อย มีภารกิจที่เกี่ยวข้อง ดังนี้

- (๑) การป้องกันและบรรเทาสาธารณภัย (มาตรา ๖๗) (๔)
- (๒) การคุ้มครองดูแลและรักษาทรัพย์สินอันเป็นสาธารณสมบัติของแผ่นดิน (มาตรา ๖๘) (๘)
- (๓) การผังเมือง (มาตรา ๖๘) (๑๓)
- (๔) จัดให้มีที่จอดรถ (มาตรา ๑๖) (๓)
- (๕) การรักษาความสะอาดและความเป็นระเบียบเรียบร้อยของบ้านเมือง (มาตรา ๑๖) (๑๗)
- (๖) การควบคุมอาคาร (มาตรา ๑๖) (๒๘)

๕.๔ ด้านการวางแผน การส่งเสริมการลงทุน พาณิชยกรรมและการท่องเที่ยว มีภารกิจที่เกี่ยวข้องดังนี้

- (๑) ส่งเสริมให้มีอุตสาหกรรมในครอบครัว (มาตรา ๖๘) (๖)
- (๒) ให้มีและส่งเสริมกลุ่มเกษตรกร และกิจการสหกรณ์ (มาตรา ๖๘) (๕)
- (๓) บำรุงและส่งเสริมการประกอบอาชีพของราษฎร (มาตรา ๖๘) (๗)
- (๔) กิจการเกี่ยวกับการพาณิชย์ (มาตรา ๖๘) (๑๑)
- (๕) การส่งเสริม การฝึกและประกอบอาชีพ (มาตรา ๑๖) (๖)
- (๖) การพาณิชยกรรมและการส่งเสริมการลงทุน (มาตรา ๑๖) (๗)

- ๕.๕ ด้านการบริหารจัดการและการอนุรักษ์ทรัพยากรธรรมชาติและสิ่งแวดล้อมมีภารกิจที่เกี่ยวข้องดังนี้
- (๑) คุ้มครอง ดูแล และบำรุงรักษาทรัพยากรธรรมชาติและสิ่งแวดล้อม (มาตรา ๖๗) (๗)
 - (๒) รักษาความสะอาดของถนน ทางน้ำ ทางเดิน และที่สาธารณะ รวมทั้งกำจัดมูลฝอยและสิ่งปฏิกูล (มาตรา ๖๗) (๒)
 - (๓) การจัดการสิ่งแวดล้อมและมลพิษต่างๆ (มาตรา ๑๗) (๑๒)
- ๕.๖ ด้านการศาสนา ศิลปวัฒนธรรม จารีตประเพณี และภูมิปัญญาท้องถิ่น มีภารกิจที่เกี่ยวข้อง ดังนี้
- (๑) บำรุงรักษาศิลปะ จารีตประเพณี ภูมิปัญญาท้องถิ่น และวัฒนธรรมอันดีของท้องถิ่น (มาตรา ๖๗) (๘)
 - (๒) ส่งเสริมการศึกษา ศาสนา และวัฒนธรรม (มาตรา ๖๗) (๕)
 - (๓) การจัดการศึกษา (มาตรา ๑๖) (๙)
 - (๔) การส่งเสริมการกีฬา จารีตประเพณี และวัฒนธรรมอันดีงามของท้องถิ่น (มาตรา ๑๗) (๑๘)
- ๕.๗ ด้านการบริหารจัดการและการสนับสนุนการปฏิบัติภารกิจของส่วนราชการและองค์กรปกครองส่วนท้องถิ่น มีภารกิจที่เกี่ยวข้อง ดังนี้
- (๑) สนับสนุนสภาพตำบลและองค์กรปกครองส่วนท้องถิ่นอื่นในการพัฒนาท้องถิ่น (มาตรา ๔๕) (๓)
 - (๒) ปฏิบัติหน้าที่อื่นตามที่ทางราชการมอบหมายโดยจัดสรรงบประมาณหรือบุคลากรให้ตามความจำเป็นและสมควร (มาตรา ๖๗) (๙)
 - (๓) ส่งเสริมการมีส่วนร่วมของราษฎร ในการมีมาตรการป้องกัน (มาตรา ๑๖) (๑๖)
 - (๔) การประสานและให้ความร่วมมือในการปฏิบัติหน้าที่ขององค์กรปกครองส่วนท้องถิ่น (มาตรา ๑๗) (๓)
 - (๕) การสร้างและบำรุงรักษาทางบกและทางน้ำที่เชื่อมต่อระหว่างองค์กรปกครองส่วนท้องถิ่นอื่น (มาตรา ๑๗) (๑๖)

ภารกิจทั้ง ๗ ด้านตามที่กฎหมายกำหนดให้อำนาจองค์การบริหารส่วนตำบล สามารถจะแก้ไขปัญหาขององค์การบริหารส่วนตำบลต้นมะพร้าวได้เป็นอย่างดี มีประสิทธิภาพและประสิทธิผล โดยคำนึงถึงความต้องการของประชาชนในเขตพื้นที่ ประกอบด้วย การดำเนินการขององค์การบริหารส่วนตำบล จะต้องสอดคล้องกับแผนพัฒนาเศรษฐกิจและสังคมแห่งชาติ แผนพัฒนาจังหวัด แผนพัฒนาอำเภอ แผนพัฒนาตำบล นโยบายของรัฐบาล และนโยบายของผู้บริหารขององค์การบริหารส่วนตำบลเป็นสำคัญ

๖. ภารกิจหลัก และภารกิจรอง ที่องค์กรปกครองส่วนท้องถิ่นจะดำเนินการ

องค์การบริหารส่วนตำบลต้นมะพร้าว นำภารกิจที่ได้วิเคราะห์ตามข้อ ๕ นำมากำหนดภารกิจหลัก และภารกิจรอง วิเคราะห์แล้วพิจารณาเห็นว่าภารกิจหลัก และภารกิจรองที่ต้องดำเนินการ ดังนี้

๖.๑ ภารกิจหลัก

- ๖.๑.๑ การปรับปรุงโครงสร้างพื้นฐาน
- ๖.๑.๒ การพัฒนาสิ่งแวดล้อมและทรัพยากรธรรมชาติ
- ๖.๑.๓ การพัฒนาและปรับปรุงแหล่งท่องเที่ยว
- ๖.๑.๔ ก่อพัฒนาการเมืองและการบริหาร
- ๖.๑.๕ การพัฒนาการศึกษาและการกีฬา

- ๖.๑.๖ ส่งเสริมการพัฒนาสตรี เด็ก เยาวชน ผู้สูงอายุ และผู้พิการ
- ๖.๑.๗ การป้องกัน ปราบปรามยาเสพติดและฟื้นฟูผู้ติดยาเสพติด
- ๖.๑.๘ ส่งเสริมการเกษตร
- ๖.๑.๙ พัฒนาการมีส่วนร่วมทางการเมือง และการบริหารในภาคประชาชน
- ๖.๑.๑๐. บำรุงรักษาศิลปะ จารีตประเพณี ภูมิปัญญาท้องถิ่น และวัฒนธรรมอันดีของท้องถิ่น
- ๖.๑.๑๑ ปฏิบัติหน้าที่อื่นตามที่ราชการมอบหมายโดยจัดสรรงบประมาณหรือบุคลากรให้ตามความจำเป็นและสมควร

ภารกิจรอง

- ๑. ให้น้ำเพื่อการอุปโภค บริโภค และการเกษตร
- ๒. ให้มีและบำรุงการไฟฟ้าหรือแสงสว่างโดยวิธีอื่น
- ๓. ให้มีและบำรุงรักษาทางระบายน้ำ
- ๔. ให้มีและบำรุงสถานที่ประชุม การกีฬา การพักผ่อนหย่อนใจและสวนสาธารณะ
- ๕. ให้มีและส่งเสริมกลุ่มเกษตรกรและกิจการสหกรณ์
- ๖. ส่งเสริมให้มีอุตสาหกรรมในครอบครัว
- ๗. บำรุงและส่งเสริมการประกอบอาชีพของราษฎร
- ๘. การคุ้มครองดูแลและรักษาทรัพย์สินอันเป็นสาธารณสมบัติของแผ่นดิน
- ๙. หาผลประโยชน์จากทรัพย์สินขององค์การบริหารส่วนตำบล
- ๑๑. กิจการเกี่ยวกับการพาณิชย์
- ๑๒. การท่องเที่ยว
- ๑๓. การผังเมือง

๗. สรุปปัญหาและแนวทางในการกำหนดโครงสร้างส่วนราชการและกรอบอัตรากำลัง

องค์การบริหารส่วนตำบลต้นมะพร้าว เป็นองค์การบริหารส่วนตำบลขนาดกลาง กำหนดโครงสร้างการแบ่งส่วนราชการออกเป็น ๓ ส่วนราชการ ได้แก่

- ๑) สำนักงานปลัด อบต.
- ๒) กองคลัง
- ๓) กองช่าง

ทั้งนี้ ได้กำหนดกรอบอัตรากำลังข้าราชการจำนวนทั้งสิ้น ๑๔ อัตรา ข้าราชการ/พนักงานครู ๒ อัตรา พนักงานจ้างตามภารกิจ จำนวน ๖ อัตรา พนักงานจ้างทั่วไป จำนวน ๔ อัตรา รวมกำหนดตำแหน่งเกี่ยวกับบุคลากรทั้งสิ้น จำนวน ๒๖ อัตรา ทั้งนี้ ตามหนังสือที่ว่าการอำเภอเมืองเพชรบุรี ด่วนมาก ที่ พบ ๐๐๒๓.๖/ว ๐๓๑ ลงวันที่ ๘ มกราคม ๒๕๕๙ เรื่อง แนวทางการปรับปรุงแผนอัตรากำลัง ๓ ปี ตามระบบจำแนกตำแหน่งใหม่ (ระบบแท่ง) แจ้งว่า สำนักงาน ก.จ. ก.ท. และ ก.อบต. ในการประชุมครั้งที่ ๑๒/๒๕๕๘ เมื่อวันที่ ๒๔ ธันวาคม ๒๕๕๘ มีมติเกี่ยวกับแนวทางการปรับปรุงแผนอัตรากำลัง ๓ ปี ตามระบบจำแนกตำแหน่งใหม่ เมื่อคณะกรรมการข้าราชการหรือพนักงานส่วนท้องถิ่นเห็นชอบบัญชีจัดตำแหน่งเรียบร้อยแล้ว จะมีผลกระทบกับแผนอัตรากำลัง ๓ ปี ในเรื่องการกำหนดตำแหน่งและระดับตำแหน่งตามความหมวด ๒ การกำหนด ประเภท จำนวนและอัตรากำลัง และแจ้งให้องค์กรปกครองส่วนท้องถิ่นดำเนินการตามแนว

ทางการปรับปรุงแผนอัตรากำลัง ๓ ปี ตามระบบจำแนกตำแหน่งใหม่ (ระบบแท่ง) ตามหนังสือศาลากลาง ด่วนมาก ที่ พบ ๐๐๒๓.๒/ว ๑๘๖ ลงวันที่ ๖ มกราคม ๒๕๕๙ และหนังสือสำนักงาน ก.จ. ก.ท. และ ก.อบต. ด่วนมาก ที่ มท ๐๘๐๙.๒/ว ๑๓๗ ลงวันที่ ๓๐ ธันวาคม ๒๕๕๙ ดังนั้น องค์การบริหาร ส่วนตำบลต้นมะพร้าว จึงมีความจำเป็นต้องขอปรับปรุงแผนอัตรากำลัง ๓ ปี ประจำปีงบประมาณ พ.ศ. ๒๕๕๘ - ๒๕๖๐ ฉบับแก้ไขเพิ่มเติม (ฉบับที่ ๒) พ.ศ. ๒๕๕๙ เพื่อให้สอดคล้องกับบัญชีการจัดคนลงสู่ตำแหน่ง ตามระบบจำแนกตำแหน่งใหม่ ขององค์การปกครองส่วนท้องถิ่นต่อไป

๘. โครงสร้างการกำหนดส่วนราชการ

จากสภาพปัญหาขององค์การบริหารส่วนตำบลต้นมะพร้าว มีภารกิจ อำนาจหน้าที่ที่จะต้องดำเนินการแก้ไขปัญหาดังกล่าวภายใต้อำนาจหน้าที่ที่กำหนดไว้ในพระราชบัญญัติสภาตำบลและองค์การบริหารส่วนตำบล พ.ศ.๒๕๓๗ (และที่แก้ไขเพิ่มเติมจนถึงปัจจุบัน) และตามพระราชบัญญัติกำหนดแผนและขั้นตอนการกระจายอำนาจ พ.ศ.๒๕๔๒ โดยมีการกำหนดโครงสร้างส่วนราชการ ดังนี้

๘.๑ โครงสร้างองค์การบริหารส่วนตำบลต้นมะพร้าว

โครงสร้างส่วนราชการ ฉบับแก้ไขเพิ่มเติม (ฉบับที่ ๓) พ.ศ. ๒๕๕๙

โครงสร้างตามแผนอัตรากำลังปัจจุบัน	โครงสร้างตามแผนอัตรากำลังใหม่	หมายเหตุ
<p>๑. สำนักงานปลัดองค์การบริหารส่วนตำบล</p> <p>๑.๑ งานบริหารทั่วไป มีหน้าที่รับผิดชอบ</p> <ul style="list-style-type: none"> - งานควบคุมการตรวจสอบการทำงาน และแก้ไขปัญหาต่าง ๆ ที่เกิดขึ้น - งานควบคุมดูแลและรับผิดชอบเกี่ยวกับงานบริหารงานบุคคล ซึ่งอยู่ในความรับผิดชอบของส่วนอื่น ๆ - งานควบคุมและรับผิดชอบงานสวัสดิการของพนักงานส่วนตำบลและพนักงานจ้าง - งานพัฒนาบุคลากร - งานการพาณิชย์ งานรัฐพิธี และงานประชาสัมพันธ์ - งานสวัสดิการชุมชน และพัฒนาสังคม - งานสังคมสงเคราะห์ - งานส่งเสริมอาชีพ และพัฒนาสตรี 	<p>๑. สำนักงานปลัด อบต.</p> <p>หัวหน้าสำนักปลัด (นักบริหารงานทั่วไป อำนวยการท้องถิ่นระดับต้น)</p> <p>๑.๑ งานบริหารทั่วไป มีหน้าที่รับผิดชอบ</p> <ul style="list-style-type: none"> - งานควบคุมการตรวจสอบการทำงาน และแก้ไขปัญหาต่าง ๆ ที่เกิดขึ้น - งานควบคุมดูแลและรับผิดชอบเกี่ยวกับงานบริหารงานบุคคล ซึ่งอยู่ในความรับผิดชอบของส่วนอื่น ๆ - งานควบคุมและรับผิดชอบงานสวัสดิการของพนักงานส่วนตำบลและพนักงานจ้าง - งานพัฒนาบุคลากร - งานการพาณิชย์ งานรัฐพิธี และงานประชาสัมพันธ์ - งานสวัสดิการชุมชน และพัฒนาสังคม - งานสังคมสงเคราะห์ - งานส่งเสริมอาชีพ และพัฒนาสตรี 	
<p>๑.๒ งานนโยบายและแผน มีหน้าที่รับผิดชอบ</p> <ul style="list-style-type: none"> - งานนโยบายและแผนพัฒนาตำบล - งานวิชาการ - งานข้อมูลและการประชาสัมพันธ์ - งานสารสนเทศและระบบคอมพิวเตอร์ 	<p>๑.๒ งานนโยบายและแผน มีหน้าที่รับผิดชอบ</p> <ul style="list-style-type: none"> - งานนโยบายและแผนพัฒนาตำบล - งานวิชาการ - งานข้อมูลและการประชาสัมพันธ์ - งานสารสนเทศและระบบคอมพิวเตอร์ 	

โครงสร้างตามแผนอัตรากำลังปัจจุบัน	โครงสร้างตามแผนอัตรากำลังใหม่	หมายเหตุ
<ul style="list-style-type: none"> - งานงบประมาณ - งานกิจการสภา - งานข้อบัญญัติและระเบียบกฎหมาย - งานควบคุมภายใน <p>๑.๓ งานกฎหมายและคดี มีหน้าที่รับผิดชอบ</p> <ul style="list-style-type: none"> - งานกฎหมายและคดี - งานดำเนินการทางคดีและศาลปกครอง - งานร้องเรียน ร้องทุกข์ และอุทธรณ์ <p>๑.๔ งานป้องกันและบรรเทาสาธารณภัย มีหน้าที่รับผิดชอบ</p> <ul style="list-style-type: none"> - งานอำนวยความสะดวก - งานป้องกัน - งานช่วยเหลือและฟื้นฟู - งานกู้ภัย <p>๑.๕ งานสาธารณสุขและสิ่งแวดล้อม มีหน้าที่รับผิดชอบ</p> <ul style="list-style-type: none"> - งานสุขาภิบาลทั่วไป - งานสุขาภิบาลโรงงาน - งานสุขาภิบาลอาคาร และประกอบการ - งานอาชีวอนามัย - งานอนามัยชุมชน - งานสาธารณสุขมูลฐาน - งานสุขศึกษา - งานควบคุมมาตรฐานอาหารและน้ำ - งานป้องกันยาเสพติด - งานควบคุมสิ่งปฏิกูล - งานรักษาความสะอาดและขนถ่ายสิ่งปฏิกูล - งานกำจัดขยะมูลฝอย น้ำเสีย - งานการเฝ้าระวัง - งานระบาดวิทยา - งานโรคเอดส์ 	<ul style="list-style-type: none"> - งานงบประมาณ - งานกิจการสภา - งานข้อบัญญัติและระเบียบกฎหมาย - งานควบคุมภายใน <p>๑.๓ งานกฎหมายและคดี มีหน้าที่รับผิดชอบ</p> <ul style="list-style-type: none"> - งานกฎหมายและคดี - งานดำเนินการทางคดีและศาลปกครอง - งานร้องเรียน ร้องทุกข์ และอุทธรณ์ <p>๑.๔ งานป้องกันและบรรเทาสาธารณภัย มีหน้าที่รับผิดชอบ</p> <ul style="list-style-type: none"> - งานอำนวยความสะดวก - งานป้องกัน - งานช่วยเหลือและฟื้นฟู - งานกู้ภัย <p>๑.๕ งานสาธารณสุขและสิ่งแวดล้อม มีหน้าที่รับผิดชอบ</p> <ul style="list-style-type: none"> - งานสุขาภิบาลทั่วไป - งานสุขาภิบาลโรงงาน - งานสุขาภิบาลอาคาร และประกอบการ - งานอาชีวอนามัย - งานอนามัยชุมชน - งานสาธารณสุขมูลฐาน - งานสุขศึกษา - งานควบคุมมาตรฐานอาหารและน้ำ - งานป้องกันยาเสพติด - งานควบคุมสิ่งปฏิกูล - งานรักษาความสะอาดและขนถ่ายสิ่งปฏิกูล - งานกำจัดขยะมูลฝอย น้ำเสีย - งานการเฝ้าระวัง - งานระบาดวิทยา - งานโรคเอดส์ 	

โครงสร้างตามแผนอัตรากำลังปัจจุบัน	โครงสร้างตามแผนอัตรากำลังใหม่	หมายเหตุ
<ul style="list-style-type: none"> - งานโรคเอดส์ - งานส่งเสริมและเผยแพร่ - งานควบคุมมลพิษ - งานศึกษาและวิเคราะห์ผลกระทบสิ่งแวดล้อม - งานติดตามตรวจสอบ 	<ul style="list-style-type: none"> - งานโรคเอดส์ - งานส่งเสริมและเผยแพร่ - งานควบคุมมลพิษ - งานศึกษาและวิเคราะห์ผลกระทบสิ่งแวดล้อม - งานติดตามตรวจสอบ 	
<p>๑.๖ งานการศึกษา ศาสนาและวัฒนธรรม มีหน้าที่รับผิดชอบ</p> <ul style="list-style-type: none"> - งานห้องสมุดพิพิธภัณฑ์ และเครือข่ายทางการศึกษา - งานกิจการศาสนา - งานส่งเสริมประเพณี ศิลปะและวัฒนธรรม - งานกิจการเด็กและเยาวชน - งานกีฬา และสันทนาการ - งานข้อมูล - งานประสานกิจกรรม - งานส่งเสริมการศึกษา - งานศูนย์พัฒนาเด็กเล็ก 	<p>๑.๖ งานการศึกษา ศาสนาและวัฒนธรรม มีหน้าที่รับผิดชอบ</p> <ul style="list-style-type: none"> - งานห้องสมุดพิพิธภัณฑ์ และเครือข่ายทางการศึกษา - งานกิจการศาสนา - งานส่งเสริมประเพณี ศิลปะและวัฒนธรรม - งานกิจการเด็กและเยาวชน - งานกีฬา และสันทนาการ - งานข้อมูล - งานประสานกิจกรรม - งานส่งเสริมการศึกษา - งานศูนย์พัฒนาเด็กเล็ก 	
<p>๑.๗ งานธุรการ มีหน้าที่รับผิดชอบ</p> <ul style="list-style-type: none"> - งานสารบรรณ - งาน รับ – ส่งหนังสือ - งานลงทะเบียนหนังสือ - งานเก็บ และค้นหาหนังสือ - งานรวบรวมข้อมูล - งานร่างโต้ตอบ บันทึก ย่อเรื่อง คัดสำเนา - งานพิมพ์ ตรวจทานหนังสือ - งานดูแลรักษา และเบิกจ่ายพัสดุครุภัณฑ์ - งานดูแลรักษาจัดเตรียม และให้บริการเรื่องสถานที่ 	<p>๑.๗ งานธุรการ มีหน้าที่รับผิดชอบ</p> <ul style="list-style-type: none"> - งานสารบรรณ - งาน รับ – ส่งหนังสือ - งานลงทะเบียนหนังสือ - งานเก็บ และค้นหาหนังสือ - งานรวบรวมข้อมูล - งานร่างโต้ตอบ บันทึก ย่อเรื่อง คัดสำเนา - งานพิมพ์ ตรวจทานหนังสือ - งานดูแลรักษา และเบิกจ่ายพัสดุครุภัณฑ์ - งานดูแลรักษาจัดเตรียม และให้บริการเรื่องสถานที่ 	

โครงสร้างตามแผนอัตรากำลังปัจจุบัน	โครงสร้างตามแผนอัตรากำลังใหม่	หมายเหตุ
<p>๑.๘ งานส่งเสริมการเกษตร มีหน้าที่รับผิดชอบ</p> <ul style="list-style-type: none"> - งานการเข้าร่วมประชุม และจัดทำรายงานการประชุมทางการเกษตร - งานการประสานงาน และช่วยเหลือประชาชนเกี่ยวกับการเกษตร - งานการประสานงานกับหน่วยงานที่เกี่ยวข้องกับการดำเนินการทางการเกษตร - งานการให้ความร่วมมือทางการเกษตร - งานรวบรวมข้อมูลทางการเกษตร - งานร่างโต้ตอบ บันทึก ย่อเรื่อง คัดสำเนา - งานประชาสัมพันธ์เกี่ยวกับการเกษตร 	<p>๑.๘ งานส่งเสริมการเกษตร มีหน้าที่รับผิดชอบ</p> <ul style="list-style-type: none"> - งานการเข้าร่วมประชุม และจัดทำรายงานการประชุมทางการเกษตร - งานการประสานงาน และช่วยเหลือประชาชนเกี่ยวกับการเกษตร - งานการประสานงานกับหน่วยงานที่เกี่ยวข้องกับการดำเนินการทางการเกษตร - งานการให้ความร่วมมือทางการเกษตร - งานรวบรวมข้อมูลทางการเกษตร - งานร่างโต้ตอบ บันทึก ย่อเรื่อง คัดสำเนา - งานประชาสัมพันธ์เกี่ยวกับการเกษตร 	
<p>๑.๙ งานสวัสดิการสังคม และพัฒนาชุมชน มีหน้าที่รับผิดชอบ</p> <ul style="list-style-type: none"> - งานการสวัสดิการสังคม - งานการจัดระเบียบและการพัฒนาชุมชน - งานการกีฬาและนันทนาการ - งานการจัดการสวนสาธารณะ - งานอื่นๆ ที่เกี่ยวข้องหรือที่ได้รับมอบหมาย 	<p>๑.๙ งานสวัสดิการสังคม และพัฒนาชุมชน มีหน้าที่รับผิดชอบ</p> <ul style="list-style-type: none"> - งานการสวัสดิการสังคม - งานการจัดระเบียบและการพัฒนาชุมชน - งานการกีฬาและนันทนาการ - งานการจัดการสวนสาธารณะ - งานอื่นๆ ที่เกี่ยวข้องหรือที่ได้รับมอบหมาย 	
<p>๑.๑๐ งานสังคมสงเคราะห์ มีหน้าที่รับผิดชอบ</p> <ul style="list-style-type: none"> - งานการสงเคราะห์ สตรี คนชรา คนพิการ และผู้ด้อยโอกาส - งานการพิทักษ์สิทธิเด็กและสตรี - งานอื่น ๆ ที่เกี่ยวข้องหรือที่ได้รับมอบหมาย 	<p>๑.๑๐ งานสังคมสงเคราะห์ มีหน้าที่รับผิดชอบ</p> <ul style="list-style-type: none"> - งานการสงเคราะห์ สตรี คนชรา คนพิการ และผู้ด้อยโอกาส - งานการพิทักษ์สิทธิเด็กและสตรี - งานอื่น ๆ ที่เกี่ยวข้องหรือที่ได้รับมอบหมาย 	
<p>๑.๑๑ งานส่งเสริมอาชีพและพัฒนาสตรี มีหน้าที่รับผิดชอบ</p> <ul style="list-style-type: none"> - งานการส่งเสริมและพัฒนาอาชีพ - งานการพัฒนาสตรีและกิจกรรมสตรี - งานสนับสนุนกิจกรรมของสตรี - งานอื่น ๆ ที่เกี่ยวข้องหรือที่ได้รับมอบหมาย 	<p>๑.๑๑ งานส่งเสริมอาชีพและพัฒนาสตรี มีหน้าที่รับผิดชอบ</p> <ul style="list-style-type: none"> - งานการส่งเสริมและพัฒนาอาชีพ - งานการพัฒนาสตรีและกิจกรรมสตรี - งานสนับสนุนกิจกรรมของสตรี - งานอื่น ๆ ที่เกี่ยวข้องหรือที่ได้รับมอบหมาย 	

โครงสร้างตามแผนอัตรากำลังปัจจุบัน	โครงสร้างตามแผนอัตรากำลังใหม่	หมายเหตุ
<p>๒. กองคลัง</p> <p>๒.๑ งานการเงิน และบัญชี มีหน้าที่รับผิดชอบ</p> <ul style="list-style-type: none"> - งานการเงิน - งานการเงิน – เบิกจ่ายเงิน - งานจัดทำฎีกาเบิกจ่ายเงิน - งานเก็บรักษาเงิน - งานการบัญชี - งานทะเบียนคุมการเบิกจ่าย - งานงบการเงิน และงบทดลอง - งานงบแสดงฐานะทางการเงิน 	<p>๒. กองคลัง</p> <p>ผู้อำนวยการกองคลัง (นักบริหารงานการคลัง อำนาจการท้องถิ่นระดับต้น)</p> <p>๒.๑ งานการเงิน และบัญชี มีหน้าที่รับผิดชอบ</p> <ul style="list-style-type: none"> - งานการเงิน - งานการเงิน – เบิกจ่ายเงิน - งานจัดทำฎีกาเบิกจ่ายเงิน - งานเก็บรักษาเงิน - งานการบัญชี - งานทะเบียนคุมการเบิกจ่าย - งานงบการเงิน และงบทดลอง - งานงบแสดงฐานะทางการเงิน 	
<p>๒.๒ งานทะเบียนทรัพย์สินและพัสดุ มีหน้าที่ รับผิดชอบ</p> <ul style="list-style-type: none"> - งานทะเบียนทรัพย์สิน และแผนที่ภาษี - งานพัสดุ - งานทะเบียนเบิกจ่ายวัสดุครุภัณฑ์ และ ยานพาหนะ 	<p>๒.๒ งานทะเบียนทรัพย์สินและพัสดุ มีหน้าที่ รับผิดชอบ</p> <ul style="list-style-type: none"> - งานทะเบียนทรัพย์สิน และแผนที่ภาษี - งานพัสดุ - งานทะเบียนเบิกจ่ายวัสดุครุภัณฑ์ และ ยานพาหนะ 	
<p>๒.๓ งานพัฒนาและจัดเก็บรายได้ มีหน้าที่ รับผิดชอบ</p> <ul style="list-style-type: none"> - งานภาษีอากร ค่าธรรมเนียม และค่าเช่า - งานพัฒนารายได้ - งานควบคุมกิจการค้า และค่าปรับ - งานทะเบียนควบคุม และเร่งรัดรายได้ 	<p>๒.๓ งานพัฒนาและจัดเก็บรายได้ มีหน้าที่ รับผิดชอบ</p> <ul style="list-style-type: none"> - งานภาษีอากร ค่าธรรมเนียม และค่าเช่า - งานพัฒนารายได้ - งานควบคุมกิจการค้า และค่าปรับ - งานทะเบียนควบคุม และเร่งรัดรายได้ 	
<p>๒.๔ งานทะเบียนพาณิชย์ มีหน้าที่ดังนี้</p> <ul style="list-style-type: none"> - งานการจดทะเบียนพาณิชย์ - งานการยกเลิกการจดทะเบียนพาณิชย์ - งานการติดต่อประสานงานเกี่ยวกับทะเบียน พาณิชย์ - งานการรับเรื่อง และรายงานข้อมูลเกี่ยวกับการ จดทะเบียนพาณิชย์ 	<p>๒.๔ งานทะเบียนพาณิชย์ มีหน้าที่ดังนี้</p> <ul style="list-style-type: none"> - งานการจดทะเบียนพาณิชย์ - งานการยกเลิกการจดทะเบียนพาณิชย์ - งานการติดต่อประสานงานเกี่ยวกับทะเบียน พาณิชย์ - งานการรับเรื่อง และรายงานข้อมูลเกี่ยวกับการ จดทะเบียนพาณิชย์ 	

โครงสร้างตามแผนอัตรากำลังปัจจุบัน	โครงสร้างตามแผนอัตรากำลังใหม่	หมายเหตุ
<p>๓. ส่วนโยธา</p> <p>๓.๑ งานก่อสร้าง มีหน้าที่รับผิดชอบ</p> <ul style="list-style-type: none">- งานก่อสร้าง และบูรณถนน- งานก่อสร้างถนนและบูรณะสะพาน และโครงการพิเศษ- งานระบบข้อมูลและแผนที่เส้นทางคมนาคม	<p>๓. กองช่าง</p> <p>ผู้อำนวยการกองช่าง (นักบริหารงานช่าง อำนวยการท้องถิ่นระดับต้น)</p> <ul style="list-style-type: none">- งานก่อสร้าง และบูรณถนน- งานก่อสร้างถนนและบูรณะสะพาน และโครงการพิเศษ- งานระบบข้อมูลและแผนที่เส้นทางคมนาคม	
<p>๓.๒ งานออกแบบและควบคุมอาคาร</p> <p>มีหน้าที่รับผิดชอบ</p> <ul style="list-style-type: none">- งานประเมินราคา- งานควบคุมการก่อสร้างอาคาร- งานบริหารข้อมูล และหลักเกณฑ์- งานวิศวกรรมโยธา- งานสวนสาธารณะ- งานสถาปัตยกรรม	<p>๓.๒ งานออกแบบและควบคุมอาคาร</p> <p>มีหน้าที่รับผิดชอบ</p> <ul style="list-style-type: none">- งานประเมินราคา- งานควบคุมการก่อสร้างอาคาร- งานบริหารข้อมูล และหลักเกณฑ์- งานวิศวกรรมโยธา- งานสวนสาธารณะ- งานสถาปัตยกรรม	

๘.๒ การวิเคราะห์การกำหนดตำแหน่ง

องค์การบริหารส่วนตำบลต้นมะพร้าว วิเคราะห์การกำหนดตำแหน่งจากภารกิจที่จะดำเนินการในแต่ละส่วนราชการในระยะเวลา ๓ ปี ข้างหน้า ซึ่งเป็นการสะท้อนให้เห็นว่าปริมาณงานในแต่ละส่วนราชการมีเท่าใด เพื่อนำมาวิเคราะห์ว่าจะใช้ตำแหน่งประเภทใด สายงานใด จำนวนเท่าใด ในส่วนราชการนั้น จึงจะเหมาะสมกับภารกิจ และปริมาณงาน และเพื่อให้คุ้มค่าต่อการใช้จ่ายงบประมาณ ขององค์กรปกครองส่วนท้องถิ่น และเพื่อให้การบริหารงานขององค์กรปกครองส่วนท้องถิ่นเป็นไปอย่างมีประสิทธิภาพ ประสิทธิภาพ โดยนำผลการวิเคราะห์ตำแหน่งมาบันทึกข้อมูลลงในกรอบอัตรากำลัง ๓ ปี ดังนี้

กรอบอัตรากำลัง ๓ ปี ระหว่างปี ๒๕๕๘ - ๒๕๖๐ (เดิม)

ส่วนราชการ	กรอบอัตรากำลังเดิม	กรอบอัตรากำลังใหม่			เพิ่ม / ลด			หมายเหตุ
		๒๕๕๘	๒๕๕๙	๒๕๖๐	๒๕๕๘	๒๕๕๙	๒๕๖๐	
นักบริหารงาน อบต.๗ (ปลัดอบต.)	๑	๑	๑	๑	-	-	-	
สำนักปลัด อบต. (๐๑)								
นักบริหารงานทั่วไป ๖ (หัวหน้าสำนักปลัด)	๑	๑	๑	๑	-	-	-	
นักพัฒนาชุมชน ๓-๕/๖ว	๑	๑	๑	๑	-	-	-	
เจ้าหน้าที่วิเคราะห์นโยบายและแผน ๓-๕/๖ว	๑	๑	๑	๑	-	-	-	
นักวิชาการศึกษา ๓-๕/๖ว								
บุคลากร ๓-๕/๖ว	๑	๑	๑	๑	-	-	-	
เจ้าหน้าที่บริหารงานทั่วไป	-	๑	๑	๑	+ ๑	-	-	ขอกำหนดเพิ่ม
เจ้าพนักงานธุรการ ๒-๔/๕	๑	๑	๑	๑	-	-	-	(ยุบเมื่อย้าย)
เจ้าพนักงานป้องกันและบรรเทาสาธารณภัย ๒-๔ /๕	๑	๑	๑	๑	-	-	-	
ครู ค.ศ.๑	๑	๑	๑	๑	-	-	-	
พนักงานจ้างตามภารกิจ								
ผู้ช่วยเจ้าหน้าที่ธุรการ	๑	๑	๑	๑	-	-	-	
ผู้ช่วยเจ้าหน้าที่บันทึกข้อมูล	๑	๑	๑	๑	-	-	-	
พนักงานขับรถยนต์	๑	๑	๑	๑	-	-	-	
ผู้ช่วยครูผู้ดูแลเด็ก	๑	๑	๑	๑	-	-	-	
พนักงานจ้างทั่วไป								
นักการภารโรง	๑	๑	๑	๑	-	-	-	
คนงานทั่วไป	๑	๑	๑	๑	-	-	-	
ส่วนการคลัง (๐๔)								
นักบริหารงานคลัง ๗ (ผู้อำนวยการกองคลัง)	๑	๑	๑	๑	-	-	-	
นักวิชาการพัสดุ ๓-๕/๖ว	๑	๑	๑	๑	-	-	-	
นักวิชาการเงินและบัญชี ๓-๕/๖ว	๑	๑	๑	๑	-	-	-	
เจ้าพนักงานจัดเก็บรายได้ ๒-๔/๕	๑	๑	๑	๑	-	-	-	

ส่วนราชการ	กรอบอัตรา กำลังเดิม	กรอบอัตรากำลังใหม่			เพิ่ม / ลด			หมายเหตุ
		๒๕๕๘	๒๕๕๙	๒๕๖๐	๒๕๕๘	๒๕๕๙	๒๕๖๐	
ส่วนการคลัง								
พนักงานจ้างตามภารกิจ								
ผู้ช่วยเจ้าหน้าที่จัดเก็บรายได้	๑	๑	๑	๑	-	-	-	
ผู้ช่วยเจ้าหน้าที่การเงินและบัญชี	๑	๑	๑	๑	-	-	-	
ผู้ช่วยเจ้าหน้าที่พัสดุ	๑	๑	๑	๑	-	-	-	
ส่วนโยธา								
นักบริหารงานช่าง ๖ (หัวหน้าส่วนโยธา)	๑	๑	๑	๑	-	-	-	
นายช่างโยธา ๒-๔/๕	๑	๑	๑	๑	-	-	-	ว่าง
พนักงานจ้างทั่วไป								
เจ้าหน้าที่ผลิตน้ำประปา	๑	๑	๑	๑	-	-	-	
คนงานทั่วไป	๑	๑	๑	๑	-	-	-	
รวม	๒๖	๒๖	๒๖	๒๖	-	-	-	

กรอบอัตรากำลัง ๓ ปี ระหว่างปี ๒๕๕๘ - ๒๕๖๐ (ใหม่)

ส่วนราชการ	กรอบอัตรากำลังเดิม	กรอบอัตรากำลังใหม่			เพิ่ม / ลด			หมายเหตุ
		๒๕๕๘	๒๕๕๙	๒๕๖๐	๒๕๕๘	๒๕๕๙	๒๕๖๐	
นักบริหารงานท้องถิ่น (บพ.ต้น) (ปลัด อบต.)	๑	๑	๑	๑	-	-	-	
สำนักงานปลัด อบต.								
นักบริหารงานทั่วไป (อท.ต้น) (หัวหน้าสำนักปลัด)	๑	๑	๑	๑	-	-	-	
นักพัฒนาชุมชน (ปก./ชก.)	๑	๑	๑	๑	-	-	-	
นักวิเคราะห์นโยบายและแผน (ปก./ชก.)	๑	๑	๑	๑	-	-	-	
นักทรัพยากรบุคคล (ปก./ชก.)	๑	๑	๑	๑	-	-	-	ว่าง
นักวิชาการศึกษา (ปก./ชก.)	๑	๑	๑	๑	-	-	-	
นักจัดการงานทั่วไป (ปก./ชก.)	๑	๑	๑	๑	-	-	-	
เจ้าพนักงานป้องกันและบรรเทาสาธารณภัย (ปง./ชง.)	๑	๑	๑	๑	-	-	-	
พนักงานจ้างตามภารกิจ								
ผู้ช่วยเจ้าหน้าที่ธุรการ	๑	๑	๑	๑	-	-	-	
ผู้ช่วยเจ้าหน้าที่บันทึกข้อมูล	๑	๑	๑	๑	-	-	-	
พนักงานขับรถยนต์	๑	๑	๑	๑	-	-	-	
ผู้ช่วยครูผู้ดูแลเด็ก								
พนักงานจ้างทั่วไป								
นักการ-ภารโรง	๑	๑	๑	๑	-	-	-	
คนงานทั่วไป	๑	๑	๒	๑	-	-	-	
กองคลัง								
นักบริหารงานการคลัง (อท.ต้น) (ผู้อำนวยการกองคลัง)	๑	๑	๑	๑	-	-	-	
นักวิชาการพัสดุ (ปก./ชก.)	๑	๑	๑	๑	-	-	-	
นักวิชาการเงินและบัญชี (ปก./ชก.)	๑	๑	๑	๑	-	-	-	
เจ้าพนักงานจัดเก็บรายได้ (ปง./ชง.)	๑	๑	๑	๑	-	-	-	ว่าง
พนักงานจ้างตามภารกิจ								
ผู้ช่วยเจ้าหน้าที่จัดเก็บรายได้	๑	๑	๑	๑	-	-	-	
ผู้ช่วยเจ้าหน้าที่การเงินและบัญชี	๑	๑	๑	๑	-	-	-	
ผู้ช่วยเจ้าหน้าที่พัสดุ	๑	๑	๑	๑	-	-	-	
กองช่าง								
นักบริหารงานช่าง (อท.ต้น) (ผู้อำนวยการกองช่าง)	๑	๑	๑	๑	-	-	-	
นายช่างโยธา (ปง./ชง.)	๑	๑	๑	๑	-	-	-	ว่าง

ส่วนราชการ	กรอบอัตรา กำลังเดิม	กรอบอัตรากำลังใหม่			เพิ่ม / ลด			หมายเหตุ
		๒๕๕๘	๒๕๕๙	๒๕๖๐	๒๕๕๘	๒๕๕๙	๒๕๖๐	
พนักงานจ้างทั่วไป								
พนักงานผลิตน้ำประปา	๑	๑	๑	๑	-	-	-	
คนงานทั่วไป	๑	๑	๑	๑	-	-	-	
ข้าราชการพนักงานครู								
ครู ค.ศ.๑	๑	๑	๑	๑	-	-	-	เงินอุดหนุน
ครูผู้ดูแลเด็ก อื่นดับครูผู้ช่วย	๑	๑	๑	๑	-	-	-	เงินอุดหนุน
รวม	๒๖	๒๖	๒๖	๒๖	-	-	-	

๙. ภาระค่าใช้จ่ายเกี่ยวกับเงินเดือนและประโยชน์ตอบแทนอื่น (เดิม)

๑) สำนักปลัด อบต.มีอัตรากำลัง ปัจจุบันจำนวน ๑๕ ตำแหน่ง ๑๕ อัตรา ดังนี้

ที่	ตำแหน่ง	จำนวน (คน)	เงินเดือน คนละ	รวม	ขั้นที่เพิ่มในแต่ละปี		
					๒๕๕๘	๒๕๕๙	๒๕๖๐
๑	ปลัด อบต.(นักบริหารงาน อบต.๗)	๑	๓๐,๔๘๐	๓๖๕,๗๖๐	๑๒,๖๐๐	๑๒,๙๖๐	๑๓,๓๒๐
๒	นักบริหารงานทั่วไป ๖	๑	๒๓,๐๘๐	๒๗๖,๙๖๐	๙,๓๖๐	๙,๙๖๐	๑๐,๒๐๐
๓	นักพัฒนาชุมชน ๓-๕/๖ว	๑	๑๘,๙๕๐	๒๒๗,๔๐๐	๘,๕๒๐	๘,๘๘๐	๘,๘๘๐
๔	เจ้าหน้าที่วิเคราะห์นโยบายและ แผน ๓-๕/๖ว	๑	๑๙,๓๐๐	๒๓๑,๖๐๐	๘,๘๘๐	๘,๗๖๐	๘,๗๖๐
๕.	นักวิชาการการศึกษา ๓-๕/๖	๑	๒๐,๔๐๐	๒๔๔,๘๐๐	๘,๘๘๐	๘,๘๘๐	๘,๖๔๐
๖	บุคลากร ๓-๕/๖ว	๑	๒๐,๔๐๐	๒๔๔,๘๐๐	๘,๘๘๐	๘,๘๘๐	๘,๖๔๐
๗	เจ้าพนักงานธุรการ ๒-๔/๕	๑	๑๕,๖๑๐	๑๘๗,๓๒๐	๗,๕๖๐	๗,๖๘๐	๘,๐๔๐
๘.	เจ้าพนักงานป้องกันและบรรเทา สาธารณภัย	๑	๑๓,๗๖๐	๑๖๕,๑๒๐	๖,๖๐๐	๖,๔๘๐	๗,๐๘๐
	ข้าราชการ/พนักงานครู						
๙.	ครู ศศ.๑ ^{*ใช้เงินอุดหนุน}	๑*	๑๗,๔๙๐*	๒๐๙,๘๘๐*	๙,๓๖๐*	๙,๙๖๐*	๙,๘๔๐*
	พนักงานจ้างตามภารกิจ						
๑๐	ผู้ช่วยเจ้าหน้าที่ธุรการ	๑	๑๐,๔๗๐	๑๒๕,๖๔๐	๕,๐๔๐	๕,๒๘๐	๕,๕๒๐
๑๑	ผู้ช่วยเจ้าหน้าที่บันทึกข้อมูล	๑	๑๐,๖๘๐	๑๒๘,๑๖๐	๕,๑๖๐	๕,๔๐๐	๕,๖๔๐
๑๒	พนักงานขับรถยนต์	๑	๙,๔๐๐	๑๑๒,๘๐๐	๔,๕๖๐	๔,๘๐๐	๔,๙๒๐
๑๓	ผู้ช่วยครูผู้ดูแลเด็ก ^{*ใช้เงินอุดหนุนบางส่วน}	๑*	๙,๔๐๐*	๑๑๒,๘๐๐*	๔,๕๖๐	๔,๘๐๐*	๔,๙๒๐*
	พนักงานจ้างทั่วไป						
๑๔	นักการ-ภารโรง	๑	๙,๐๐๐	๑๐๘,๐๐๐	-	-	-
๑๕	คนงานทั่วไป	๒	๙,๐๐๐	๑๐๘,๐๐๐	-	-	-

๒) ปี ๒๕๕๘ มีความต้องการกำหนดตำแหน่งเพิ่มขึ้น ๑ ตำแหน่ง ๑ อัตรา ดังนี้

ที่	ตำแหน่ง	จำนวน (คน)	เงินเดือน ขั้นต่ำ (๑)	เงินเดือน ขั้นสูง (๒)	เงินเดือนเฉลี่ย ที่ต้องการตั้งไว้ (๑)+(๒)/๒X ๑.๒
	พนักงานส่วนตำบล				
๑	เจ้าหน้าที่บริหารงานทั่วไป ๓-๕/๖	๑	๗,๑๔๐	๓๓,๓๑๐	๒๔๒,๗๐๐

* มติ ก.อบต.ครั้งที่ ๖/๒๕๕๘ ลงวันที่ ๒๔ มิถุนายน ๒๕๕๘ ตำแหน่งเจ้าพนักงานธุรการยุบเหลือย้ายไปดำรงตำแหน่ง เจ้าหน้าที่บริหารงานทั่วไป

๓) ส่วนการคลัง มีอัตรากำลัง ปัจจุบันจำนวน ๗ ตำแหน่ง ๗ อัตรา ดังนี้ (เดิม)

ที่	ตำแหน่ง	จำนวน (คน)	เงินเดือน คนละ	รวม	ชั้นที่เพิ่มในแต่ละปี		
					๒๕๕๘	๒๕๕๙	๒๕๖๐
	พนักงานส่วนตำบล						
๑	นักบริหารงานคลัง ๗	๑	๒๔,๐๑๐	๓๓๐,๑๒๐	๑๑,๕๒๐	๑๒,๐๐๐	๑๒,๑๒๐
๒	นักวิชาการพัสดุ ๓-๕/๖ว	๑	๑๙,๖๖๐	๒๓๕,๙๒๐	๘,๘๘๐	๘,๘๘๐	๘,๘๘๐
๓	นักวิชาการเงินและบัญชี ๓-๕/๖	๑	๑๘,๒๓๐	๒๑๘,๗๖๐	๘,๖๔๐	๘,๕๒๐	๘,๘๘๐
๔	เจ้าพนักงานจัดเก็บรายได้ ๒-๔/๕	๑	๑๔,๓๑๐	๑๗๑,๗๒๐	๖,๔๘๐	๗,๐๘๐	๗,๐๘๐
	พนักงานจ้างตามภารกิจ						
๕	ผู้ช่วยเจ้าหน้าที่จัดเก็บรายได้	๑	๙,๗๓๐	๑๑๖,๗๖๐	๔,๖๘๐	๔,๙๒๐	๕,๑๖๐
๖	ผู้ช่วยเจ้าหน้าที่การเงินและบัญชี	๑	๙,๗๓๐	๑๑๖,๗๖๐	๔,๖๘๐	๔,๙๒๐	๕,๑๖๐
๗	ผู้ช่วยเจ้าหน้าที่พัสดุ	๑	๙,๔๐๐	๑๑๒,๘๐๐	๔,๕๖๐	๔,๘๐๐	๔,๙๒๐

๔) ส่วนโยธา มีอัตรากำลัง ปัจจุบันจำนวน ๓ ตำแหน่ง ๓ อัตรา ดังนี้ (เดิม)

ที่	ตำแหน่ง	จำนวน (คน)	เงินเดือน คนละ	รวม	ชั้นที่เพิ่มในแต่ละปี		
					๒๕๕๘	๒๕๕๙	๒๕๖๐
	พนักงานส่วนตำบล						
๑	นักบริหารงานช่าง ๖	๑	๒๕,๑๒๐	๓๐๑,๔๔๐	๑๐,๔๔๐	๑๐,๕๖๐	๑๐,๘๐๐
๒	นายช่างโยธา ๒-๔/๕	(ว่างเดิม)	๙๙,๔๘๐	๑๙๘,๙๖๐	-	-	-
	พนักงานจ้างทั่วไป						
๓	เจ้าหน้าที่ผลิตน้ำประปา	๑	๙,๐๐๐	๑๐๘,๐๐๐	-	-	-
๔	คนงานทั่วไป	๑	๙,๐๐๐	๑๐๘,๐๐๐	-	-	-

๕) ตั้งงบประมาณรายจ่ายประจำปี ดังนี้

ที่	ปี ๒๕๕๘	ปี ๒๕๕๙	ปี ๒๕๖๐
๑	๑๗,๕๐๐,๐๐๐	๑๘,๓๗๕,๐๐๐	๑๙,๒๙๓,๗๕๐

หมายเหตุ การตั้งงบประมาณรายจ่ายประจำปี ให้เป็นไปตามแนวทางการจัดทำงบประมาณรายจ่ายประจำปี ขององค์กรปกครองส่วนท้องถิ่น โดยประมาณการใกล้เคียงกับปีงบประมาณที่ผ่านมา หรือปีถัดไป เพิ่ม ๕%

๙. ภาวะค่าใช้จ่ายเกี่ยวกับเงินเดือนและค่าตอบแทนอื่น (เดิม)

ที่	ชื่อสายงาน	ระดับตำแหน่ง	จำนวนทั้งหมด	จำนวนที่มีอยู่ปัจจุบัน		อัตราตำแหน่งที่คาดว่าจะต้องใช้ในช่วงระยะเวลา ๓ ปีข้างหน้า			อัตรากำลังคนเพิ่ม/ลด			ภาวะค่าใช้จ่ายที่เพิ่มขึ้น (๒)			ค่าใช้จ่ายรวม (๓)			หมายเหตุ
				จำนวน (คน)	เงินเดือน (๑)	๒๕๕๘	๒๕๕๙	๒๕๖๐	๒๕๕๘	๒๕๕๙	๒๕๖๐	๒๕๕๘	๒๕๕๙	๒๕๖๐	๒๕๕๘	๒๕๕๙	๒๕๖๐	
๑	นักบริหารงาน อบต.๗	๗	๑	๑	๓๖๕,๗๖๐	๑	๑	๑	-	-	-	๑๒,๖๐๐	๑๒,๙๖๐	๑๓,๓๒๐	๓๗๘,๓๖๐	๓๙๑,๓๒๐	๔๐๔,๖๔๐	
	สำนักปลัด อบต. (๐๑)																	
๒	นักบริหารงานทั่วไป	๖	๑	๑	๒๗๖,๙๖๐	๑	๑	๑	-	-	-	๙,๓๖๐	๙,๙๖๐	๑๐,๒๐๐	๒๘๖,๓๒๐	๒๙๖,๒๘๐	๓๐๖,๔๘๐	
๓	นักพัฒนาชุมชน ๓-๕ หรือ ๖	๕	๑	๑	๒๒๗,๔๐๐	๑	๑	๑	-	-	-	๘,๕๒๐	๘,๘๘๐	๘,๘๘๐	๒๓๕,๙๒๐	๒๔๔,๘๐๐	๒๕๓,๖๘๐	
๔	จนท.วิเคราะห์นโยบายและแผน ๓-๕ หรือ ๖	๕	๑	๑	๒๓๑,๖๐๐	๑	๑	๑	-	-	-	๘,๘๘๐	๘,๗๖๐	๘,๗๖๐	๒๔๐,๔๘๐	๒๔๙,๒๔๐	๒๕๘,๐๐๐	
๕	นักวิชาการศึกษา ๓-๕ หรือ ๖	๕	๑	๑	๒๔๔,๘๐๐	๑	๑	๑	-	-	-	๘,๘๘๐	๘,๘๘๐	๘,๖๔๐	๒๕๓,๖๘๐	๒๖๒,๕๖๐	๒๗๑,๒๐๐	
๖	บุคลากร ๓-๕ หรือ ๖	๕	๑	๑	๒๔๔,๘๐๐	๑	๑	๑	-	-	-	๘,๘๘๐	๘,๘๘๐	๘,๖๔๐	๒๕๓,๖๘๐	๒๖๒,๕๖๐	๒๗๑,๒๐๐	
๗	เจ้าหน้าที่บริหารงานทั่วไป	๓-๕/๖	๑	๑	๐	๑	๑	๑	+๑	-	-	๒๘๔,๗๐๐	๘,๕๘๐	๘,๕๘๐	๒๘๓,๗๐๐	๒๙๓,๒๘๐	๓๐๑,๘๖๐	กำหนดเพิ่ม
๘	เจ้าพนักงานธุรการ ๒-๔ หรือ ๕	๕	๑	๑	๑๘๗,๓๒๐	๑	๑	๑	-	-	-	๗,๕๖๐	๗,๖๘๐	๘,๐๔๐	๑๙๔,๘๘๐	๒๐๒,๕๖๐	๒๑๐,๖๐๐	(ยุบเมื่อย้าย)
๙	จพง.ป้องกันและบรรเทาสาธารณภัย ๒-๔ หรือ ๕	๔	๑	๑	๑๖๕,๑๒๐	๑	๑	๑	-	-	-	๖,๖๐๐	๖,๔๘๐	๗,๐๘๐	๑๗๑,๗๒๐	๑๗๘,๒๐๐	๑๘๕,๒๘๐	
๑๐	ครู*	คศ๑	๑	๑	๒๐๙,๘๘๐	๑	๑	๑	-	-	-	-	-	-	-	-	-	ระบุเฉพาะจำนวนอัตราที่ใช้เงินอุดหนุน
	พนักงานจ้างตามภารกิจ																	
๑๑	ผู้ช่วยเจ้าหน้าที่ธุรการ		๑	๑	๑๒๕,๖๔๐	๑	๑	๑	-	-	-	๕,๐๔๐	๕,๒๘๐	๕,๕๒๐	๑๓๐,๖๘๐	๑๓๕,๙๖๐	๑๔๑,๔๘๐	
๑๒	ผู้ช่วยเจ้าหน้าที่บันทึกข้อมูล		๑	๑	๑๒๘,๑๖๐	๑	๑	๑	-	-	-	๕,๑๖๐	๕,๔๐๐	๕,๖๔๐	๑๓๓,๓๒๐	๑๓๘,๗๒๐	๑๔๔,๓๖๐	
๑๓	พนักงานขับรถยนต์		๑	๑	๑๑๒,๘๐๐	๑	๑	๑	-	-	-	๔,๕๖๐	๔,๘๐๐	๔,๙๒๐	๑๑๗,๓๖๐	๑๒๒,๑๖๐	๑๒๗,๐๘๐	
๑๔	ผู้ช่วยครูผู้ดูแลเด็ก*		๑	๑	๑๑๒,๘๐๐	๑	๑	๑	-	-	-	๔,๕๖๐*	๔,๘๐๐*	๔,๙๒๐*	๑๑๗,๓๖๐*	๑๒๒,๑๖๐*	๑๒๗,๐๘๐*	เงินอุดหนุน (บางส่วน)
	พนักงานจ้างทั่วไป																	
๑๕	นักการภารโรง		๑	๑	๑๐๘,๐๐๐	๑	๑	๑	-	-	-	-	-	-	๑๐๘,๐๐๐	๑๐๘,๐๐๐	๑๐๘,๐๐๐	
๑๖	คนงานทั่วไป		๑	๑	๑๐๘,๐๐๐	๑	๑	๑	-	-	-	-	-	-	๑๐๘,๐๐๐	๑๐๘,๐๐๐	๑๐๘,๐๐๐	

๙. ภาระค่าใช้จ่ายเกี่ยวกับเงินเดือนและค่าตอบแทนอื่น (ต่อ) (เดิม)

ที่	ชื่อสายงาน	ระดับตำแหน่ง	จำนวนทั้งหมด	จำนวนที่มีอยู่ปัจจุบัน		อัตราตำแหน่งที่คาดว่าจะต้องใช้ในช่วงระยะเวลา ๓ ปีข้างหน้า			อัตรากำลังคนเพิ่ม/ลด			ภาระค่าใช้จ่ายที่เพิ่มขึ้น (๒)			ค่าใช้จ่ายรวม (๓)			หมายเหตุ	
				จำนวน (คน)	เงินเดือน (๑)	๒๕๕๘	๒๕๕๙	๒๕๖๐	๒๕๕๘	๒๕๕๙	๒๕๖๐	๒๕๕๘	๒๕๕๙	๒๕๖๐	๒๕๕๘	๒๕๕๙	๒๕๖๐		
	กองคลัง (๐๔)																		
๑๗	นักบริหารงานการคลัง ๗	๗	๑	๑	๓๓๐,๑๒๐	๑	๑	๑	-	-	-	๑๑,๕๒๐	๑๒,๐๐๐	๑๒,๑๒๐	๓๔๑,๖๔๐	๓๕๓,๖๔๐	๓๖๕,๗๖๐		
๑๘	นักวิชาการพัสดุ ๓-๕ หรือ ๖ว	๕	๑	๑	๒๓๕,๙๒๐	๑	๑	๑	-	-	-	๘,๘๘๐	๘,๘๘๐	๘,๘๘๐	๒๔๔,๘๐๐	๒๕๓,๖๘๐	๒๖๒,๕๖๐		
๑๙	นักวิชาการเงินและบัญชี ๓-๕ หรือ ๖ว	๕	๑	๑	๒๑๗,๗๖๐	๑	๑	๑	-	-	-	๘,๖๔๐	๘,๕๒๐	๘,๘๘๐	๒๒๗,๔๐๐	๒๓๕,๙๒๐	๒๔๔,๘๐๐		
๒๐	เจ้าพนักงานจัดเก็บรายได้ ๒-๔ หรือ ๕	๔	๑	๑	๑๗๑,๗๒๐	๑	๑	๑	-	-	-	๖,๔๘๐	๗,๐๘๐	๗,๐๘๐	๑๗๘,๒๐๐	๑๘๕,๒๘๐	๑๙๒,๓๖๐		
	พนักงานจ้างตามภารกิจ																		
๒๑	ผู้ช่วยเจ้าหน้าที่จัดเก็บรายได้		๑	๑	๑๑๖,๗๖๐	๑	๑	๑	-	-	-	๔,๖๘๐	๔,๙๒๐	๕,๑๖๐	๑๒๑,๔๔๐	๑๒๖,๓๖๐	๑๓๑,๕๒๐		
๒๒	ผู้ช่วยเจ้าหน้าที่การเงินและบัญชี		๑	๑	๑๑๖,๗๖๐	๑	๑	๑	-	-	-	๔,๖๘๐	๔,๙๒๐	๕,๑๖๐	๑๒๑,๔๔๐	๑๒๖,๓๖๐	๑๓๑,๕๒๐		
๒๓	ผู้ช่วยเจ้าหน้าที่พัสดุ		๑	๑	๑๑๒,๘๐๐	๑	๑	๑	-	-	-	๔,๕๖๐	๔,๘๐๐	๔,๙๒๐	๑๑๗,๓๖๐	๑๒๒,๑๖๐	๑๒๗,๐๘๐		
	ส่วนโยธา ๐๕																		
๒๔	นักบริหารงานช่าง ๖	๖	๑	๑	๓๐๑,๔๔๐	๑	๑	๑	-	-	-	๑๐,๔๔๐	๑๐,๕๖๐	๑๐,๘๐๐	๓๑๑,๘๘๐	๓๒๒,๔๔๐	๓๓๓,๒๔๐		
๒๕	นายช่างโยธา ๒-๔ หรือ ๕	๒-๔/๕	๑	๐	๑๙๘,๙๖๐	๑	๑	๑	+๑	-	-	๑๙๘,๙๖๐	๖,๘๔๐	๖,๘๔๐	๑๙๘,๙๖๐	๒๐๕,๘๐๐	๒๑๒,๖๔๐		ว่างเดิม
	พนักงานจ้างทั่วไป																		
๒๘	เจ้าหน้าที่ผลิตน้ำประปา		๑	๑	๑๐๘,๐๐๐	๑	๑	๑	-	-	-	-	-	-	๑๐๘,๐๐๐	๑๐๘,๐๐๐	๑๐๘,๐๐๐		
๒๙	คนงานทั่วไป		๑	๑	๑๐๘,๐๐๐	๑	๑	๑	-๑	-	-	-	-	-	๑๐๘,๐๐๐	๑๐๘,๐๐๐	๑๐๘,๐๐๐		
(๔)	รวม	-	๒๗	๒๕	๔,๘๖๖,๒๘๐	๒๗	๒๗	๒๗	+๑	-	-	๖๓๔,๑๔๐	๑๖๙,๘๖๐	๑๗๒,๙๘๐	๕,๐๙๓,๕๘๐	๕,๒๖๓,๔๔๐	๕,๔๓๖,๔๒๐		
(๕)	ประมาณการประโยชน์ตอบแทนอื่น ๒๐%	-	-	-	-	-	-	-	-	-	-	-	-	-	๑,๐๑๘,๗๑๖	๑,๐๕๒,๖๘๘	๑,๐๘๗,๒๘๔		
(๖)	รวมเป็นค่าใช้จ่ายบุคคลทั้งสิ้น	-	-	-	-	-	-	-	-	-	-	-	-	-	๖,๑๑๒,๒๙๖	๖,๓๑๖,๑๒๘	๖,๕๒๓,๗๐๔		
(๗)	คิดร้อยละ ๔๐ งบประมาณรายจ่ายประจำปี	-	-	-	-	-	-	-	-	-	-	-	-	-	๓๔.๙๓%	๓๔.๓๘%	๓๓.๘๑%		

หมายเหตุ * ประมวลการตามข้อบัญญัติงบประมาณการรายจ่ายประจำปี ๒๕๕๘ ไม่ได้ตั้งงบเงินอุดหนุนทั่วไปเกี่ยวกับเงินเดือนข้าราชการครู บุคลากรทางการศึกษา เนื่องจากเป็นเงินอุดหนุนเฉพาะกิจ (ระบுவัตถุประสงค์) ไม่ต้องตราเป็นข้อบัญญัติ ดังนั้น จึงไม่ต้องนำเงินยอดเงินเดือนข้าราชการครู บุคลากรทางการศึกษา มาหักจากยอดงบประมาณการรายจ่ายประจำปี ๒๕๕๘

๑. งบประมาณงบประมาณรายจ่ายปี ๒๕๕๘ ๑๗,๕๐๐,๐๐๐

๒. งบประมาณงบประมาณรายจ่ายปี ๒๕๕๙ (๑๗,๕๐๐,๐๐๐ x ๕% = ๘๗๕,๐๐๐)

(๑๗,๕๐๐,๐๐๐ + ๘๗๕,๐๐๐ = ๑๘,๓๗๕,๐๐๐)

๓. งบประมาณงบประมาณรายจ่ายปี ๒๕๖๐ (๑๘,๓๗๕,๐๐๐ x ๕% = ๙๑๘,๗๕๐)

(๑๘,๓๗๕,๐๐๐ + ๙๑๘,๗๕๐ = ๑๙,๒๙๓,๗๕๐)

๙. ภาวะค่าใช้จ่ายเกี่ยวกับเงินเดือนและประโยชน์ตอบแทนอื่น (ใหม่)

๑) สำนักงานปลัด อบต.มีอัตรากำลัง ปัจจุบันจำนวน ๑๕ ตำแหน่ง ๑๕ อัตรา ดังนี้

ที่	ตำแหน่ง	จำนวน (คน)	เงินเดือน คนละ	รวม	ขั้นที่เพิ่มในแต่ละปี		
					๒๕๕๘ (คงเดิม)	๒๕๕๙	๒๕๖๐
พนักงานส่วนตำบล							
๑	นักบริหารงานท้องถิ่น (บพ.ต้น)	๑	๓๐,๗๙๐/ ๓๐,๗๙๐	๓๖๙,๔๘๐	๑๒,๖๐๐	๓,๓๐๐	๑๓,๓๒๐
๒	นักบริหารงานทั่วไป (อท.ต้น)	๑	๒๒,๔๙๐/ ๒๒,๖๒๐	๒๗๑,๔๔๐	๙,๓๖๐	๒,๗๖๐	๑๑,๑๖๐
๓	นักวิเคราะห์นโยบายและแผน (ชำนาญการ)	๑	๒๓,๓๗๐/ ๒๓,๕๕๐	๒๘๒,๖๐๐	๘,๘๐๐	๒,๗๖๐	๑๑,๕๒๐
๔	นักพัฒนาชุมชน (ปฏิบัติการ)	๑	๒๑,๕๐๐/ ๒๑,๕๐๐	๒๕๘,๐๐๐	๘,๕๒๐	๒,๒๘๐	๘,๖๔๐
๕	นักวิชาการศึกษา (ปฏิบัติการ)	๑	๒๒,๙๘๐/ ๒๒,๙๘๐	๒๗๕,๗๖๐	๘,๘๘๐	๒,๑๖๐	๙,๐๐๐
๖	นักทรัพยากรบุคคล (ปก./ชก.)	๑	-	๓๐,๙๐๐	๑๐,๔๗๐	๑๒,๐๐๐	๙,๘๐๐
๗	เจ้าพนักงานธุรการ (ชง.) (ยวบเมื่อย้าย)	๑	-	-	๗,๕๖๐	-	-
๘	นักจัดการงานทั่วไป (ปฏิบัติการ) * ย้ายสายงานจาก จพง.ธุรการ	๑	๑๗,๘๙๐/ ๑๘,๒๐๐	๒๑๘,๔๐๐	-	๑,๙๒๐	๗,๖๘๐
๙	เจ้าพนักงานป้องกันและบรรเทาสาธารณภัย (ปฏิบัติงาน.)	๑	๑๕,๗๒๐/ ๑๕,๗๒๐	๑๘๘,๖๔๐	๖,๖๐๐	๑,๘๖๐	๗,๔๔๐
ข้าราชการ/พนักงานครู							
๑๐	ครู คศ.๑ * รับเงินอุดหนุนเฉพาะกิจ	๑*	๑๙,๕๑๐*	๒๐๙,๘๘๐*	๙,๓๖๐*	๙,๙๖๐*	๙,๘๔๐*
พนักงานจ้างตามภารกิจ							
๑๑	ผู้ช่วยเจ้าหน้าที่ธุรการ	๑	๑๑,๗๙๐	๑๔๑,๔๘๐	๕,๐๔๐	๐	๕,๗๖๐
๑๒	ผู้ช่วยเจ้าหน้าที่บันทึกข้อมูล	๑	๑๒,๐๓๐	๑๔๔,๓๖๐	๕,๑๖๐	๐	๕,๘๘๐
๑๒	พนักงานขับรถยนต์	๑	๑๐,๔๘๐	๑๒๕,๗๖๐	๔,๕๖๐	๐	๕,๐๔๐
๑๓	ผู้ช่วยครูผู้ดูแลเด็ก * รับเงินอุดหนุนเฉพาะกิจ	๑	๑๐,๔๘๐*	๑๒๕,๗๖๐*	๔,๕๖๐*	๐*	๕,๐๔๐*
พนักงานจ้างทั่วไป							
๑๔	นักการ-ภารโรง	๑	๙,๐๐๐	๑๐๘,๐๐๐	-	๑๐๘,๐๐๐	๑๐๘,๐๐๐
๑๕	คนงานทั่วไป	๑	๙,๐๐๐	๑๐๘,๐๐๐	-	๑๐๘,๐๐๐	๑๐๘,๐๐๐

* บุคลากรทางการศึกษา ไม่นำมาคิดภาวะค่าใช้จ่าย

๖) ตั้งงบประมาณรายจ่ายประจำปี ดังนี้ (ใหม่)

ที่	ปี ๒๕๕๘	ปี ๒๕๕๙	ปี ๒๕๖๐
๑	๑๗,๕๐๐,๐๐๐๐	๑๘,๓๗๕,๐๐๐	๑๙,๒๙๓,๗๕๐

หมายเหตุ การตั้งงบประมาณรายจ่ายประจำปี ให้เป็นไปตามแนวทางการจัดทำงบประมาณรายจ่ายประจำปี ขององค์กรปกครองส่วนท้องถิ่น โดยประมาณการใกล้เคียงกับปีงบประมาณที่ผ่านมา หรือปีถัดไปเพิ่ม ๕%

๙. ภาวะค่าใช้จ่ายเกี่ยวกับเงินเดือนและค่าตอบแทนอื่น ฉบับแก้ไขเพิ่มเติม (ฉบับที่ ๓) พ.ศ. ๒๕๕๙ (ใหม่)

ที่	ชื่อสายงาน	ระดับตำแหน่ง	จำนวนทั้งหมด	จำนวนที่มีอยู่ปัจจุบัน		อัตราตำแหน่งที่คาดว่าจะต้องใช้ในช่วงระยะเวลา ๓ ปีข้างหน้า			อัตรากำลังคนเพิ่ม/ลด			ภาวะค่าใช้จ่ายที่เพิ่มขึ้น (๒)			ค่าใช้จ่ายรวม (๓)			หมายเหตุ
				จำนวน (คน)	เงินเดือน (๑)	๒๕๕๘	๒๕๕๙	๒๕๖๐	๒๕๕๘	๒๕๕๙	๒๕๖๐	๒๕๕๘ (คงเดิม)	๒๕๕๙	๒๕๖๐	๒๕๕๘ (คงเดิม)	๒๕๕๙	๒๕๖๐	
๑	ปลัด อบต. (นักบริหารงานท้องถิ่น)	บพ.ต้น	๑	๑	๔๑๕,๙๘๐	๑	๑	๑	-	-	-	๑๒,๖๐๐	๓,๓๐๐	๑๓,๓๒๐	๓๗๘,๓๖๐	๔๑๙,๒๘๐	๔๓๒,๖๐๐	
	สำนักงานปลัด อบต.																	
๒	นักบริหารงานทั่วไป	อพ.ต้น	๑	๑	๓๑๒,๖๐๐	๑	๑	๑	-	-	-	๙,๓๖๐	๒,๗๖๐	๑๑,๑๖๐	๒๘๖,๓๒๐	๓๑๕,๔๒๐	๓๒๖,๕๘๐	
๓	นักวิเคราะห์นโยบายและแผน (ปก./ชก.)	ชก.	๑	๑	๒๘๑,๕๒๐	๑	๑	๑	-	-	-	๘,๘๘๐	๒,๗๖๐	๑๑,๕๒๐	๒๙๐,๔๘๐	๒๘๔,๒๘๐	๒๙๕,๘๐๐	
๔	นักพัฒนาชุมชน (ปก./ชก.)	ปก.	๑	๑	๒๕๘,๐๐๐	๑	๑	๑	-	-	-	๘,๕๒๐	๒,๒๘๐	๘,๖๔๐	๒๓๙,๙๒๐	๒๖๐,๒๘๐	๒๖๘,๙๒๐	
๕	นักทรัพยากรบุคคล (ปก./ชก.)	ปก./ชก.	๑	-	๓๐๙,๐๐๐	๑	๑	๑	-	-	-	๘,๘๘๐	๑๐,๔๗๐	๑๒,๐๐๐	๒๕๓,๖๘๐	๓๑๙,๔๗๐	๓๓๑,๔๗๐	ว่าง
๖	นักวิชาการศึกษา	ปก..	๑	๑	๒๗๕,๗๖๐	๑	๑	๑	-	-	-	๘,๘๘๐	๒,๑๖๐	๙,๐๐๐	๒๕๓,๖๘๐	๒๗๗,๙๒๐	๒๘๖,๙๒๐	
๗	นักจัดการงานทั่วไป *ย้ายสายงานมาจาก จพง.ธรรการ	ปก.	๑	๑	๒๑๖,๕๔๐	๑	๑	๑	-	-	-	๒๘๔,๗๐๐	๑,๙๒๐	๗,๖๘๐	๒๘๔,๗๐๐	๒๑๘,๔๖๐	๒๒๖,๑๔๐	
๘	เจ้าพนักงานธรรการ	ชก	-	-	๐	๑	-	-	-	-	-	๗,๕๖๐	-	-	๒๔๒,๗๗๐	-	-	ยุบเมื่อย้าย
๙	เจ้าพนักงานงานป้องกันและบรรเทาสาธารณภัย	ปง.	๑	๑	๑๘๘,๖๔๐	๑	๑	๑	-	-	-	๖,๖๐๐	๑,๘๖๐	๗,๔๔๐	๑๗๑,๗๒๐	๑๙๐,๕๐๐	๑๙๗,๙๔๐	
๑๐	ครู	ค.ศ.๑	๑	๑	-	๑	๑	๑	-	-	-	-	-	-	-	-	-	เงินอุดหนุน
	พนักงานจ้างตามภารกิจ																	
๑๑	ผู้ช่วยเจ้าหน้าที่ธรรการ		๑	๑	๑๔๑,๔๘๐	๑	๑	๑	-	-	-	๕,๐๔๐	๐	๕,๗๖๐	๑๓๐,๖๘๐	๑๔๑,๔๘๐	๑๔๗,๒๔๐	
๑๒	ผู้ช่วยเจ้าหน้าที่บันทึกข้อมูล		๑	๑	๑๔๔,๓๖๐	๑	๑	๑	-	-	-	๕,๑๖๐	๐	๕,๘๘๐	๑๓๓,๓๒๐	๑๔๔,๓๖๐	๑๕๐,๒๔๐	
๑๓	พนักงานขับรถยนต์		๑	๑	๑๒๕,๗๖๐	๑	๑	๑	-	-	-	๔,๕๖๐	๐	๕,๐๔๐	๑๑๗,๓๖๐	๑๒๕,๗๖๐	๑๓๐,๘๐๐	
๑๔	ครูผู้ดูแลเด็ก	อันดับครูผู้ช่วย	๑	๑	-	๑	๑	๑	-	-	-	-	-	-	-	-	-	เงินอุดหนุน
	พนักงานจ้างทั่วไป																	
๑๕	นักการ - ภารโรง		๑	๑	๑๐๘,๐๐๐	๑	๑	๑	-	-	-	-	-	-	๑๐๘,๐๐๐	๑๐๘,๐๐๐	๑๐๘,๐๐๐	
๑๖	คนงานทั่วไป		๑	๑	๑๐๘,๐๐๐	๑	๑	๑	-	-	-	-	-	-	๑๐๘,๐๐๐	๑๐๘,๐๐๐	๑๐๘,๐๐๐	
	กองคลัง																	
๑๗	ผู้อำนวยการกองคลัง (นักบริหารงานการคลัง)	อพ.ต้น	๑	๑	๓๖๑,๗๖๐	๑	๑	๑	-	-	-	๑๑,๕๒๐	๓,๓๐๐	๑๒,๙๖๐	๓๔๑,๖๔๐	๓๖๕,๐๖๐	๓๗๘,๐๒๐	
๑๘	นักวิชาการพัสดุ (ชก.)	ปก./ชก.	๑	๑	๒๘๖,๙๘๐	๑	๑	๑	-	-	-	๘,๘๘๐	๒,๘๘๐	๑๑,๗๖๐	๒๔๔,๘๐๐	๒๘๙,๖๐๐	๓๐๑,๓๖๐	
๑๙	นักวิชาการเงินและบัญชี (ปก.)	ปก.	๑	๑	๒๔๙,๒๔๐	๑	๑	๑	-	-	-	๘,๖๔๐	๒,๒๒๐	๘,๘๘๐	๒๒๗,๔๐๐	๒๕๑,๔๖๐	๒๖๐,๓๔๐	
๒๐	เจ้าพนักงานจัดเก็บรายได้ (ปง./ปก.)	ปก.	๑	-	๒๕๖,๔๔๐	๑	๑	๑	-	-	-	๖,๔๘๐	๘,๕๒๐	๙,๗๒๐	๑๗๘,๒๐๐	๒๔๖,๙๖๐	๒๗๔,๖๘๐	ว่าง
	พนักงานจ้างตามภารกิจ																	
๒๑	ผู้ช่วยเจ้าหน้าที่จัดเก็บรายได้		๑	๑	๑๓๐,๓๒๐	๑	๑	๑	-	-	-	๔,๖๘๐	๐	๕,๒๘๐	๑๒๑,๔๔๐	๑๓๐,๓๒๐	๑๓๕,๖๐๐	
๒๒	ผู้ช่วยเจ้าหน้าที่พัสดุ		๑	๑	๑๒๕,๗๖๐	๑	๑	๑	-	-	-	๔,๕๖๐	๐	๕,๐๔๐	๑๑๗,๓๖๐	๑๒๕,๗๖๐	๑๓๐,๘๐๐	
๒๓	ผู้ช่วยเจ้าหน้าที่การเงินและบัญชี		๑	๑	๑๓๐,๓๒๐	๑	๑	๑	-	-	-	๔,๖๘๐	๐	๕,๒๘๐	๑๒๑,๔๔๐	๑๓๐,๓๒๐	๑๓๕,๖๐๐	

๙. ภาระค่าใช้จ่ายเกี่ยวกับเงินเดือนและค่าตอบแทนอื่น ฉบับแก้ไขเพิ่มเติม (ฉบับที่ ๓) พ.ศ. ๒๕๕๙ (ใหม่) (ต่อ)

ที่	ชื่อสายงาน	ระดับตำแหน่ง	จำนวนทั้งหมด	จำนวนที่มีอยู่ปัจจุบัน		อัตราตำแหน่งที่คาดว่าจะต้องใช้ในช่วงระยะเวลา ๓ ปีข้างหน้า			อัตรากำลังคนเพิ่ม/ลด			ภาระค่าใช้จ่ายที่เพิ่มขึ้น (๒)			ค่าใช้จ่ายรวม (๓)			หมายเหตุ	
				จำนวน (คน)	เงินเดือน (๑)	๒๕๕๘	๒๕๕๙	๒๕๖๐	๒๕๕๘	๒๕๕๙	๒๕๖๐	๒๕๕๘ (คงเดิม)	๒๕๕๙	๒๕๖๐	๒๕๕๘ (คงเดิม)	๒๕๕๙	๒๕๖๐		
	กองช่าง																		
๒๔	ผู้อำนวยการกองช่าง (นักบริหารงานช่าง)	อท.ต้น	๑	๑	๓๔๐,๒๐๐	๑	๑	๑	-	-	-	๑๐,๔๔๐	๓,๐๐๐	๑๑,๘๘๐	๓๑๑,๘๘๐	๓๔๓,๒๐๐	๓๕๕,๐๘๐		
๒๕	นายช่างโยธา (ปง./ขง.)	ปง./ขง.	๑	-	๑๔๘,๙๕๐	๑	๑	๑	-	-	-	๑๙๘,๗๘๐	๘,๕๒๐	๙,๗๒๐	๑๙๘,๙๖๐	๒๖๔,๙๖๐	๒๗๔,๖๘๐	ว่าง	
๒๖	พนักงานผลิตน้ำประปา		๑	๑	๑๐๘,๐๐๐	๑	๑	๑	-	-	-	-	-	-	๑๐๘,๐๐๐	๑๐๘,๐๐๐	๑๐๘,๐๐๐		
๒๗	คนงานทั่วไป		๑	๑	๑๐๘,๐๐๐	๑	๑	๑	-	-	-	-	-	-	๑๐๘,๐๐๐	๑๐๘,๐๐๐	๑๐๘,๐๐๐		
(๔)	รวม		๒๖	๒๓	๕,๑๓๑,๖๑๐	๒๕	๒๕	๒๕	+๑	-๑	-๑	๖๓๔,๑๔๐	๕๕,๙๕๐	๑๗๗,๙๖๐	๕,๐๙๓,๕๘๐	๕,๒๗๖,๘๕๐	๕,๔๗๒,๘๗๐		
(๕)	ประมาณการประโยชน์ตอบแทนอื่น ๒๐%														๑,๐๑๘,๗๑๖	๑,๐๕๕,๓๗๐	๑,๐๙๔,๕๗๔		
(๖)	รวมเป็นค่าใช้จ่ายบุคคลทั้งสิ้น														๖,๑๑๒,๒๙๖	๖,๓๓๒,๒๒๐	๖,๕๖๗,๔๔๔		
(๗)	คิดเป็นร้อยละ ๔๐ ของงบประมาณรายจ่ายประจำปี														๓๔.๙๓%	๓๔.๔๖%	๓๔.๐๓%		

หมายเหตุ * ประมวลการตามข้อบัญญัติงบประมาณการรายจ่ายประจำปี ๒๕๕๘ ไม่ได้ตั้งงบเงินอุดหนุนทั่วไปเกี่ยวกับเงินเดือนข้าราชการครู บุคลากรทางการศึกษา เนื่องจากเป็นเงินอุดหนุนเฉพาะกิจ (ระบுவัตถุประสงค์) ไม่ต้องตราเป็นข้อบัญญัติ ดังนั้น จึงไม่ต้องนำเงินยอดเงินเดือนข้าราชการครู บุคลากรทางการศึกษา มาหักจากยอดงบประมาณการรายจ่ายประจำปี ๒๕๕๘

๑. งบประมาณงบประมาณรายจ่ายปี ๒๕๕๘ ๑๗,๕๐๐,๐๐๐

๒. งบประมาณงบประมาณรายจ่ายปี ๒๕๕๙ $(๑๗,๕๐๐,๐๐๐ \times ๕\% = ๘๗๕,๐๐๐)$

$(๑๗,๕๐๐,๐๐๐ + ๘๗๕,๐๐๐ = \underline{๑๘,๓๗๕,๐๐๐})$

๓. งบประมาณงบประมาณรายจ่ายปี ๒๕๖๐ $(๑๘,๓๗๕,๐๐๐ \times ๕\% = ๙๑๘,๐๐๐)$

$(๑๘,๓๗๕,๐๐๐ + ๙๑๘,๐๐๐ = \underline{๑๙,๒๙๓,๐๐๐})$

ตารางแสดงค่าใช้จ่ายเกี่ยวกับเงินเดือนและประโยชน์ตอบแทนอื่น
ประกอบแผนอัตรากำลัง ๓ ปี (ปีงบประมาณ พ.ศ.๒๕๕๘ – พ.ศ.๒๕๖๐) ปรับปรุงครั้งที่ ๒ (เดิม)
ขององค์การบริหารส่วนตำบลต้นมะพร้าว อำเภอเมืองเพชรบุรี จังหวัดเพชรบุรี

รายการ	ปีงบประมาณ ๒๕๕๘	ปีงบประมาณ ๒๕๕๙	ปีงบประมาณ ๒๕๖๐	หมายเหตุ
ประมาณการรายรับ (รวมเงินอุดหนุน)	๑๗,๕๐๐,๐๐๐	๑๘,๓๗๕,๐๐๐	๑๙,๒๙๓,๗๕๐	
วงเงินค่าใช้จ่ายร้อยละ ๔๐	๗,๐๐๐,๐๐๐	๗,๓๕๐,๐๐๐	๗,๗๑๗,๕๐๐	
ค่าใช้จ่ายงานบริหารงานบุคคล				
- เงินเดือน ค่าจ้าง เงินประจำตำแหน่ง	๕,๐๙๓,๕๘๐	๕,๒๖๓,๔๔๐	๕,๔๓๖,๔๒๐	
- ประโยชน์ตอบแทนอื่น ๒๐ %	๑,๐๑๘,๗๑๖	๑,๐๘๖,๖๘๘	๑,๐๘๗,๒๘๔	
รวม	๖,๑๑๒,๒๙๖	๖,๓๕๐,๑๒๘	๖,๕๒๓,๗๐๔	
คิดเป็นร้อยละ	๓๔.๙๓ %	๓๔.๓๘ %	๓๓.๘๑ %	

ตารางแสดงค่าใช้จ่ายเกี่ยวกับเงินเดือนและประโยชน์ตอบแทนอื่น
ประกอบแผนอัตรากำลัง ๓ ปี (ปีงบประมาณ พ.ศ.๒๕๕๘ – พ.ศ.๒๕๖๐) ปรับปรุงครั้งที่ ๓ (ใหม่)
ขององค์การบริหารส่วนตำบลต้นมะพร้าว อำเภอเมืองเพชรบุรี จังหวัดเพชรบุรี

รายการ	ปีงบประมาณ ๒๕๕๘ (คงเดิม)	ปีงบประมาณ ๒๕๕๙	ปีงบประมาณ ๒๕๖๐	หมายเหตุ
ประมาณการรายรับ (รวมเงินอุดหนุน)	๑๗,๕๐๐,๐๐๐	๑๘,๓๗๕,๐๐๐	๑๙,๒๙๓,๗๕๐	
วงเงินค่าใช้จ่ายร้อยละ ๔๐	๗,๐๐๐,๐๐๐	๗,๓๕๐,๐๐๐	๗,๗๑๗,๕๐๐	
ค่าใช้จ่ายงานบริหารงานบุคคล				
- เงินเดือน ค่าจ้าง เงินประจำตำแหน่ง	๕,๐๙๓,๕๘๐	๕,๒๗๖,๘๕๐	๕,๔๗๒,๘๗๐	
- ประโยชน์ตอบแทนอื่น ๒๐ %	๑,๐๑๘,๗๑๖	๑,๐๘๕,๓๗๐	๑,๐๙๔,๕๗๔	
รวม	๖,๑๑๒,๒๙๖	๖,๓๖๒,๒๒๐	๖,๕๖๗,๔๔๔	
คิดเป็นร้อยละ	๓๔.๙๓ %	๓๔.๕๖ %	๓๔.๐๓ %	

การคิดภาระค่าใช้จ่ายเกี่ยวกับเงินเดือนและประโยชน์ตอบแทนอื่น

๑. สำนักงานปลัด (กรณีมีผู้ดำรงตำแหน่ง)

- นักบริหารงานท้องถิ่น บริหารท้องถิ่น ระดับต้น (ปลัดองค์การบริหารส่วนตำบล)

อัตราเงินเดือนปัจจุบัน ๓๐,๗๙๐ บาท

$$\begin{aligned} \text{เงินเดือน (๑)} &= (\text{อัตราเงินเดือนขั้นปัจจุบัน} \times ๑๒ \text{ เดือน}) + (\text{เงินประจำตำแหน่ง} \times ๑๒ \text{ เดือน}) \\ \text{บัญชี ๔} &= (๓๐,๗๙๐ \times ๖) \end{aligned}$$

$$= ๑๘๔,๗๔๐$$

$$\text{บัญชี ๕} = (๓๐,๗๙๐ \times ๖)$$

$$= ๑๘๔,๗๔๐$$

$$\text{เงินเดือน} = ๑๘๔,๗๔๐ + ๑๘๔,๗๔๐$$

$$= ๓๖๙,๔๘๐$$

$$\begin{aligned} \text{เงินประจำตำแหน่ง} &= (\text{อัตราเงินประจำตำแหน่งระบบซี} \times ๓) + (\text{อัตราเงินประจำตำแหน่งระบบแห่ง} \times ๙) \\ &= (๓,๕๐๐ \times ๓) + (๔,๐๐๐ \times ๙) \end{aligned}$$

$$= ๑๐,๕๐๐ + ๓๖,๐๐๐$$

$$= ๔๖,๕๐๐$$

$$\text{ดังนั้น รวมเงินเดือน (๑)} = ๓๖๙,๔๘๐ + ๔๖,๕๐๐$$

$$= ๔๑๕,๙๘๐$$

$$\text{ภาระค่าใช้จ่ายที่เพิ่มขึ้น (๒)} = (\text{ผลต่างเงินเดือน ๑ ขั้น}) \times ๑๒ \text{ เดือน}$$

$$\text{ปี ๒๕๕๘} = \text{คงเดิม}$$

$$\text{ปี ๒๕๕๙} = (\text{ผลต่างเงินเดือน ๐.๕ ขั้น บัญชี ๕}) \times ๖ \text{ เดือน}$$

$$= (๓๑,๓๔๐ - ๓๐,๗๙๐) \times ๖$$

$$= (๕๕๐ \times ๖)$$

$$= ๓,๓๐๐$$

$$\begin{aligned}\text{ปี ๒๕๖๐} &= (\text{ผลต่างเงินเดือน ๑ ชั้น บัญชี ๕}) \times ๑๒ \text{ เดือน} \\ &= (๓๒,๔๕๐ - ๓๑,๓๔๐) \times ๑๒ \\ &= ๑,๑๑๐ \times ๑๒ \\ &= ๑๓,๓๒๐\end{aligned}$$

ค่าใช้จ่ายรวม (๓)

$$\begin{aligned}\text{ปี ๒๕๕๘} &= \text{คงเดิม} \\ \text{ปี ๒๕๕๙} &= \text{เงินเดือน (๑) + ภาระค่าใช้จ่ายที่เพิ่มขึ้น ปี ๕๙} \\ &= ๔๑๕,๙๘๐ + ๓,๓๐๐ \\ &= ๔๑๙,๒๘๐ \\ \text{ปี ๒๕๖๐} &= \text{คชจ.รวม ปี ๕๙ + ภาระค่าใช้จ่ายที่เพิ่มขึ้น ปี ๖๐} \\ &= ๔๑๙,๒๘๐ + ๑๓,๓๒๐ \\ &= ๔๓๒,๖๐๐\end{aligned}$$

๑. สำนักงานปลัด (กรณีมีผู้ดำรงตำแหน่ง)

- นักบริหารงานทั่วไป อำนวยการท้องถิ่น ระดับต้น (หัวหน้าสำนักปลัด)

อัตราเงินเดือนปัจจุบัน ๒๒,๔๙๐ บาท

$$\text{เงินเดือน (๑)} = (\text{อัตราเงินเดือนขั้นปัจจุบัน} \times ๑๒ \text{ เดือน}) + (\text{เงินประจำตำแหน่ง} \times ๑๒ \text{ เดือน})$$

$$\text{บัญชี ๔} = (๒๒,๔๙๐ \times ๖)$$

$$= ๑๓๔,๙๔๐$$

$$\text{บัญชี ๕} = (๒๒,๖๒๐ \times ๖)$$

$$= ๑๓๕,๗๒๐$$

$$\text{เงินเดือนปัจจุบัน} = ๑๓๔,๙๔๐ + ๑๓๕,๗๒๐$$

$$= ๒๗๐,๖๖๐$$

$$\text{เงินประจำตำแหน่ง} = (\text{อัตราเงินประจำตำแหน่งระบบซี} \times ๓) + (\text{อัตราเงินประจำตำแหน่งระบบแพ่ง} \times ๙)$$

$$= (๓,๕๐๐ \times ๓) + (๓,๕๐๐ \times ๙)$$

$$= ๑๐,๕๐๐ + ๓๑,๕๐๐$$

$$= ๓๑,๕๐๐$$

$$\text{รวมเงินเดือน (๑)} = ๒๗๐,๖๖๐ + ๔๒,๐๐๐$$

$$= ๓๑๒,๖๖๐$$

$$\text{ภาระค่าใช้จ่ายที่เพิ่มขึ้น (๒)} = (\text{ผลต่างเงินเดือน ๑ ขั้น} \times ๑๒ \text{ เดือน})$$

$$\text{ปี ๒๕๕๘} = \text{คงเดิม}$$

$$\text{ปี ๒๕๕๙} = (\text{ผลต่างเงินเดือน ๐.๕ ขั้น บัญชี ๕}) \times ๖ \text{ เดือน}$$

$$= (๒๓,๐๘๐ - ๒๒,๖๒๐) \times ๖$$

$$= (๔๖๐ \times ๖)$$

$$= ๒,๗๖๐$$

$$\text{ปี ๒๕๖๐} = (\text{ผลต่างเงินเดือน ๑ ขั้น บัญชี ๕}) \times ๑๒ \text{ เดือน}$$

$$= (๒๔,๐๑๐ - ๒๓,๐๘๐) \times ๑๒$$

$$= ๙๓๐ \times ๑๒$$

$$= ๑๑,๑๖๐$$

ค่าใช้จ่ายรวม (๓)

$$\begin{aligned} \text{ปี ๒๕๕๘} &= \text{คงเดิม} \\ \text{ปี ๒๕๕๙} &= \text{เงินเดือน (๑) + ภาระค่าใช้จ่ายที่เพิ่มขึ้น ปี ๕๙} \\ &= ๓๑๒,๖๖๐ + ๒,๗๖๐ \\ &= ๓๑๕,๔๒๐ \\ \text{ปี ๒๕๖๐} &= \text{คชจ.รวม ปี ๕๙ + ภาระค่าใช้จ่ายที่เพิ่มขึ้น ปี ๖๐} \\ &= ๓๑๕,๔๒๐ + ๑๑,๑๖๐ \\ &= ๓๒๖,๕๘๐ \end{aligned}$$

ตำแหน่ง นักพัฒนาชุมชน (ปฏิบัติการ) กรณีมีผู้ดำรงตำแหน่ง (มีนครอง)

อัตราเงินเดือนปัจจุบัน ๒๑,๕๐๐ บาท

เงินเดือน (๑) = (อัตราเงินเดือนขั้นปัจจุบัน \times ๑๒ เดือน)

บัญชี ๔ = (๒๑,๕๐๐ \times ๖)

= ๑๒๙,๐๐๐

บัญชี ๕ = (๒๑,๕๐๐ \times ๖)

= ๑๒๙,๐๐๐

รวมเงินเดือน (๑) = ๑๒๙,๐๐๐ + ๑๒๙,๐๐๐

= ๒๕๘,๐๐๐

ภาระค่าใช้จ่ายที่เพิ่มขึ้น (๒) = (ผลต่างเงินเดือน ๑ ขั้น) \times ๑๒ เดือน

ปี ๒๕๕๘ = คงเดิม

ปี ๒๕๕๙ = (ผลต่างเงินเดือน ๐.๕ ขั้น บัญชี ๕) \times ๖ เดือน

= (๒๑,๘๘๐ - ๒๑,๕๐๐) \times ๖

= (๓๘๐ \times ๖)

= ๒,๒๘๐

ปี ๒๕๖๐ = (ผลต่างเงินเดือน ๑ ขั้นตามบัญชี ๕) \times ๑๒

= (๒๒,๖๐๐ - ๒๑,๘๘๐) \times ๑๒

= ๗๒๐ \times ๑๒

= ๘,๖๔๐

ค่าใช้จ่ายรวม (๓)

$$\begin{aligned} \text{ปี ๒๕๕๘} &= \text{คงเดิม} \\ \text{ปี ๒๕๕๙} &= \text{เงินเดือน (๑) + ภาระค่าใช้จ่ายที่เพิ่มขึ้น ปี ๕๙} \\ &= ๒๕๘,๐๐๐ + ๒,๒๘๐ \\ &= ๒๖๐,๒๘๐ \end{aligned}$$

$$\begin{aligned} \text{ปี ๒๕๖๐} &= \text{คชจ.รวม ปี ๕๙ + ภาระค่าใช้จ่ายที่เพิ่มขึ้น ปี ๖๐} \\ &= ๒๖๐,๒๘๐ + ๘,๖๔๐ \\ &= ๒๖๘,๙๒๐ \end{aligned}$$

ตำแหน่ง นักวิเคราะห์นโยบายและแผน (ชำนาญการ) กรณีมีผู้ดำรงตำแหน่ง (มีคณครอง)

อัตราเงินเดือนปัจจุบัน ๒๓,๓๗๐ บาท

เงินเดือน (๑) = (อัตราเงินเดือนขั้นปัจจุบัน × ๑๒ เดือน) + (เงินประจำตำแหน่ง × ๑๒ เดือน)

บัญชี ๔ = (๒๓,๓๗๐ × ๖)

= ๑๔๐,๒๒๐

บัญชี ๕ = (๒๓,๕๕๐ × ๖)

= ๑๔๑,๓๐๐

รวมเงินเดือน (๑) = ๑๔๐,๒๒๐ + ๑๔๑,๓๐๐

= ๒๘๑,๕๒๐

ภาระค่าใช้จ่ายที่เพิ่มขึ้น (๒) = (ผลต่างเงินเดือน ๑ ขั้น) × ๑๒ เดือน

ปี ๒๕๕๘ = คงเดิม

ปี ๒๕๕๙ = (ผลต่างเงินเดือน ๐.๕ ขั้น บัญชี ๕) × ๖ เดือน

= (๒๔,๐๑๐ - ๒๓,๕๕๐) × ๖

= (๔๖๐ × ๖)

= ๒,๗๖๐

ปี ๒๕๖๐ = (ผลต่างเงินเดือน ๑ ขั้น บัญชี ๕) × ๑๒ เดือน

= (๒๔,๙๗๐ - ๒๔,๐๑๐) × ๑๒

= ๙๖๐ × ๑๒

= ๑๑,๕๒๐

ค่าใช้จ่ายรวม (๓)

ปี ๒๕๕๘ = คงเดิม

ปี ๒๕๕๙ = เงินเดือน (๑) + ภาระค่าใช้จ่ายที่เพิ่มขึ้น ปี ๕๙

= ๒๘๑,๕๒๐ + ๒,๗๖๐

= ๒๘๔,๒๘๐

ปี ๒๕๖๐ = คชจ.รวม ปี ๕๙ + ภาระค่าใช้จ่ายที่เพิ่มขึ้น ปี ๖๐

= ๒๘๔,๒๘๐ + ๑๑,๕๒๐

= ๒๙๕,๘๐๐

วิธีคำนวณภาระค่าใช้จ่าย(กรณีตำแหน่งว่าง)

ตำแหน่ง นักทรัพยากรบุคคลชำนาญการ (ปก./ชก.) กรณีเป็นตำแหน่งว่าง ไม่มีคนครอง

ประเภท/ ระดับ	บัญชี ๔				ประเภท/ ระดับ	บัญชี ๕			
	อัตราเงิน ขั้นต่ำ	อัตราเงิน ขั้นต่ำ+๑ ขั้น	อัตราเงิน ขั้นสูง-๑ ขั้น	อัตราเงิน ขั้นสูง		อัตราเงิน ขั้นต่ำ	อัตราเงิน ขั้นต่ำ+๑ ขั้น	อัตราเงิน ขั้นสูง-๑ ขั้น	อัตราเงิน ขั้นสูง
ทั่วไป/ ๓-๕/๖	๗,๑๔๐	๗,๕๓๐	๓๕,๕๔๐	๓๖,๖๔๐	วิชาการ/ ปก./ชก.	๙,๗๔๐	๑๐,๒๕๐	๔๗,๙๙๐	๔๙,๔๘๐

เงินเดือน (๑) = ((ค่ากลางอัตราเงินเดือนตามบัญชี ๔ + ค่ากลางอัตราเงินเดือนตามบัญชี ๕) + เงินประจำตำแหน่ง + เงินเพิ่มอื่นๆ) x ๑๒

ค่ากลางบัญชี ๔ = $\frac{\text{ขั้นต่ำสุดของอันดับ ท.๓} + \text{ขั้นสูงสุดของอันดับ ท.๖}}{๒} \times ๖$

๒

= $\frac{(๗,๑๔๐ + ๓๖,๖๔๐)}{๒} * ๖$

๒

= ๑๓๑,๓๔๐

ค่ากลางบัญชี ๕ = $\frac{\text{ขั้นต่ำสุดของประเภทวิชาการ ระดับปฏิบัติการ} + \text{ขั้นสูงสุดของประเภทวิชาการระดับชำนาญการ}}{๒} \times ๖$

๒

= $\frac{(๙,๗๔๐ + ๔๙,๔๘๐)}{๒} \times ๖$

๒

= ๑๗๗,๖๖๐

ดังนั้น ช่างเงินเดือน (๑) = ๑๓๑,๓๔๐ + ๑๗๗,๖๖๐ = ๓๐๙,๐๐๐

การค่าใช้จ่าย (๒)

ปี ๕๘ = (จำนวนเงินเดิม)

ปี ๕๙ = ผลต่างอัตราเงินเดือนขึ้นไป ๑ ขั้น * ๑๒ เดือน

บัญชี ๔ =
$$\frac{(\text{ผลต่างเงินเดือน ๑ ขั้น จากขั้นต่ำสุดของอันดับ ท.๓}) + (\text{ผลต่างเงินเดือน ๑ ขั้น จากขั้นสูงสุดของอันดับ ท.๖})}{๒} \times ๖$$

=
$$\frac{(๗,๕๓๐ - ๗,๑๔๐) + (๓๖,๖๔๐ - ๓๕,๕๔๐)}{๒} \times ๖$$

๒

= ๔,๔๗๐

บัญชี ๕ =
$$\frac{(\text{ผลต่างเงินเดือน ๑ ขั้น จากขั้นต่ำสุดของประเภทวิชาการ ระดับปฏิบัติการ}) + (\text{ผลต่างเงินเดือน ๑ ขั้น จากขั้นสูงสุดของประเภทวิชาการ ระดับชำนาญการ})}{๒} \times ๖ \text{ เดือน}$$

=
$$\frac{(๑๐,๒๕๐ - ๙,๗๔๐) + (๔๙,๔๘๐ - ๔๗,๙๙๐)}{๒} \times ๖$$

๒

= ๖,๐๐๐

ดังนั้น ปี ๕๙ = ๔,๔๗๐ + ๖,๐๐๐ = ๑๐,๔๗๐

ปี ๖๐ =
$$\frac{(\text{ผลต่างเงินเดือน ๑ ขั้น จากขั้นต่ำสุดของประเภทวิชาการ ระดับปฏิบัติการ}) + (\text{ผลต่างเงินเดือน ๑ ขั้น จากขั้นสูงสุดของประเภทวิชาการ ระดับชำนาญการ})}{๒} \times ๑๒ \text{ เดือน}$$

=
$$\frac{(๑๐,๒๕๐ - ๙,๗๔๐) + (๔๙,๔๘๐ - ๔๗,๙๙๐)}{๒} \times ๑๒$$

๒

= ๑๒,๐๐๐

ภาระค่าใช้จ่ายรวม (๓)

$$\text{ปี ๕๘} = ๒๔๔,๘๐๐ \text{ (จำนวนเงินเดิม)}$$

$$\text{ปี ๕๙} = ๓๐๙,๐๐๐ + ๑๐,๔๗๐$$

$$= ๓๑๙,๔๗๐$$

$$\text{ปี ๖๐} = ๓๑๙,๔๗๐ + ๑๒,๐๐๐$$

$$= ๓๓๑,๔๗๐$$

ตำแหน่ง นักวิชาการศึกษา (ปฏิบัติการ) กรณีมีผู้ดำรงตำแหน่ง (มีนครอง)

อัตราเงินเดือนปัจจุบัน ๒๒,๙๘๐ บาท

เงินเดือน (๑) = (อัตราเงินเดือนขั้นปัจจุบัน \times ๑๒ เดือน)

บัญชี ๔ = (๒๒,๙๘๐ \times ๖)

= ๑๓๗,๘๘๐

บัญชี ๕ = (๒๒,๙๘๐ \times ๖)

= ๑๓๗,๘๘๐

รวมเงินเดือน (๑) = ๑๓๗,๘๘๐ + ๑๓๗,๘๘๐

= ๒๗๕,๗๖๐

ภาระค่าใช้จ่ายที่เพิ่มขึ้น (๒) = (ผลต่างเงินเดือน ๑ ขั้น) \times ๑๒ เดือน

ปี ๒๕๕๘ = คงเดิม

ปี ๒๕๕๙ = (ผลต่างเงินเดือน ๐.๕ ขั้น บัญชี ๕) \times ๖ เดือน

= (๒๓๓,๔๐ - ๒๒,๙๘๐) \times ๖

= (๓๖๐ \times ๖)

= ๒,๑๖๐

ปี ๒๕๖๐ = (ผลต่างเงินเดือน ๑ ขั้น บัญชี ๕) \times ๑๒ เดือน

= (๒๔,๐๙๐ - ๒๓,๓๔๐) \times ๑๒

= ๗๕๐ \times ๑๒

= ๙,๐๐๐

ค่าใช้จ่ายรวม (ก)

ปี ๒๕๕๘ = คงเดิม

ปี ๒๕๕๙ = เงินเดือน (๑) + ภาระค่าใช้จ่ายที่เพิ่มขึ้น ปี ๕๙

= ๒๗๕,๗๖๐ + ๒,๑๖๐

= ๒๗๗,๙๒๐

ปี ๒๕๖๐ = คชจ.รวม ปี ๕๙ + ภาระค่าใช้จ่ายที่เพิ่มขึ้น ปี ๖๐

= ๒๗๗,๙๒๐ + ๙,๐๐๐

= ๒๘๖,๙๒๐

ตำแหน่ง นักจัดการงานทั่วไป (ปฏิบัติการ) กรณีมีผู้ดำรงตำแหน่ง (มีนครอง)

อัตราเงินเดือนปัจจุบัน ๑๗,๘๙๐ บาท

เงินเดือน (๑) = (อัตราเงินเดือนขั้นปัจจุบัน x ๑๒ เดือน)

บัญชี ๔ = (๑๗,๘๙๐ x ๖)

= ๑๐๗,๓๔๐

บัญชี ๕ = (๑๘,๒๐๐ x ๖)

= ๑๐๙,๒๐๐

รวมเงินเดือน (๑) = ๑๐๗,๓๔๐ + ๑๐๙,๒๐๐

= ๒๑๖,๕๔๐

ภาระค่าใช้จ่ายที่เพิ่มขึ้น (๒) = (ผลต่างเงินเดือน ๑ ขั้น) x ๑๒ เดือน

ปี ๒๕๕๘ = คงเดิม

ปี ๒๕๕๙ = (ผลต่างเงินเดือน ๐.๕ ขั้น บัญชี ๕) x ๖ เดือน

= (๑๘,๕๒๐ - ๑๘,๒๐๐) x ๖

= (๓๒๐ x ๖)

= ๑,๙๒๐

ปี ๒๕๖๐ = (ผลต่างเงินเดือน ๑ ขั้น บัญชี ๕) x ๑๒ เดือน

= (๑๙,๑๖๐ - ๑๘,๕๒๐) x ๑๒

= ๖๔๐ x ๑๒

= ๗,๖๘๐

ค่าใช้จ่ายรวม (๓)

ปี ๒๕๕๘ = คงเดิม

ปี ๒๕๕๙ = เงินเดือน (๑) + ภาระค่าใช้จ่ายที่เพิ่มขึ้น ปี ๕๙

= ๒๑๖,๕๔๐ + ๑,๙๒๐

= ๒๑๘,๔๖๐

ปี ๒๕๖๐ = คชจ.รวม ปี ๕๙ + ภาระค่าใช้จ่ายที่เพิ่มขึ้น ปี ๖๐

= ๒๑๘,๔๖๐ + ๗,๖๘๐

= ๒๒๖,๑๔๐

ตำแหน่ง เจ้าหน้าที่ป้องกันและบรรเทาสาธารณภัย (ปฏิบัติงาน) กรณีมีผู้ดำรงตำแหน่ง (มีนครอง)

อัตราเงินเดือนปัจจุบัน ๑๕,๗๒๐ บาท

เงินเดือน (๑) = (อัตราเงินเดือนขั้นปัจจุบัน x ๑๒ เดือน)

บัญชี ๔ = (๑๕,๗๒๐ x ๖)

= ๙๔,๓๒๐

บัญชี ๕ = (๑๕,๗๒๐ x ๖)

= ๙๔,๓๒๐

รวมเงินเดือน (๑) = ๙๔,๓๒๐ + ๙๔,๓๒๐

= ๑๘๘,๖๔๐

ภาระค่าใช้จ่ายที่เพิ่มขึ้น (๒) = (ผลต่างเงินเดือน ๑ ขั้น) x ๑๒ เดือน

ปี ๒๕๕๘ = คงเดิม

ปี ๒๕๕๙ = (ผลต่างเงินเดือน ๐.๕ ขั้น บัญชี ๕) x ๖ เดือน

= (๑๖,๓๐๓ - ๑๕,๗๒๐) x ๖

= (๓๑๐ x ๖)

= ๑,๘๖๐

ปี ๒๕๖๐ = (ผลต่างเงินเดือน ๑ ขั้น บัญชี ๕) x ๑๒ เดือน

= (๑๖,๖๕๐ - ๑๖,๐๓๐) x ๑๒

= ๖๒๐ x ๑๒

= ๗,๔๔๐

ค่าใช้จ่ายรวม (๓)

ปี ๒๕๕๘ = คงเดิม

ปี ๒๕๕๙ = เงินเดือน (๑) + ภาระค่าใช้จ่ายที่เพิ่มขึ้น ปี ๕๙

= ๑๘๘,๖๔๐ + ๑,๘๖๐

= ๑๙๐,๕๐๐

ปี ๒๕๖๐ = คชจ.รวม ปี ๕๙ + ภาระค่าใช้จ่ายที่เพิ่มขึ้น ปี ๖๐

= ๑๙๐,๕๐๐ + ๗,๔๔๐

= ๑๙๗,๙๔๐

พนักงานจ้างตามภารกิจ (กรณีมีผู้ดำรงตำแหน่ง)

ตำแหน่ง ผู้ช่วยเจ้าหน้าที่ธุรการ (สำนักปลัด) อัตราค่าตอบแทนปัจจุบัน ๑๑,๗๙๐ บาท

$$\begin{aligned} \text{เงินเดือน (๑)} &= (\text{เงินเดือน ณ ๑ ต.ค.๕๘}) \times ๑๒ \text{ เดือน} \\ &= ๑๑,๗๙๐ \times ๑๒ \\ &= ๑๔๑,๔๘๐ \end{aligned}$$

$$\text{ภาระค่าใช้จ่ายที่เพิ่มขึ้น (๒)} = (\text{เงินเดือน ณ ๑ ต.ค.๕๘} \times ๔\%) \times ๑๒ \text{ เดือน}$$

$$\text{ปี ๒๕๕๘} = \text{คงเดิม}$$

$$\text{ปี ๒๕๕๙} = ๐ \text{ (เงินเดือนพนักงานจ้างตามภารกิจ ได้มีการปรับเพิ่มค่าตอบแทน ๔% ณ ๑ต.ค.๕๘แล้ว และไม่มีการคิด ณ เม.ย.๕๙)}$$

$$\begin{aligned} \text{ปี ๒๕๖๐} &= (\text{เงินเดือน ณ ๑ ต.ค.๕๘} \times ๔\%) \times ๑๒ \text{ เดือน} \\ &= (๑๑,๗๙๐ \times ๔\%) = ๔๗๑.๖ \text{ ปรับฐานเลขฐาน ๑๐} = ๔๘๐ \\ &= ๔๘๐ \times ๑๒ \\ &= ๕,๗๖๐ \end{aligned}$$

$$\text{ค่าใช้จ่ายรวม (๓)} = \text{เงินเดือน (๑)} + \text{ภาระค่าใช้จ่ายที่เพิ่มขึ้น ปี ๖๐}$$

$$\text{ปี ๒๕๕๘} = \text{คงเดิม}$$

$$\begin{aligned} \text{ปี ๒๕๕๙} &= ๑๑,๗๙๐ \times ๑๒ \\ &= ๑๔๑,๔๘๐ \end{aligned}$$

$$\begin{aligned} \text{ปี ๒๕๖๐} &= \text{เงินเดือน (๑)} + \text{ภาระค่าใช้จ่ายที่เพิ่มขึ้น ปี ๖๐} \\ &= ๑๔๑,๔๘๐ + ๕,๗๖๐ \\ &= ๑๔๗,๒๔๐ \end{aligned}$$

พนักงานจ้างตามภารกิจ (กรณีมีผู้ดำรงตำแหน่ง)

ตำแหน่ง ผู้ช่วยเจ้าหน้าที่บันทึกข้อมูล (สำนักปลัด) อัตราค่าตอบแทนปัจจุบัน ๑๒,๐๓๐ บาท

$$\begin{aligned} \text{เงินเดือน (๑)} &= (\text{เงินเดือน ณ ๑ ต.ค.๕๘}) \times ๑๒ \text{ เดือน} \\ &= ๑๒,๐๓๐ \times ๑๒ \\ &= ๑๔๔,๓๖๐ \end{aligned}$$

$$\text{ภาระค่าใช้จ่ายที่เพิ่มขึ้น (๒)} = (\text{เงินเดือน ณ ๑ ต.ค.๕๘} \times ๔\%) \times ๑๒ \text{ เดือน}$$

$$\text{ปี ๒๕๕๘} = \text{คงเดิม}$$

$$\text{ปี ๒๕๕๙} = ๐ \text{ (เงินเดือนพนักงานจ้างตามภารกิจ ได้มีการปรับเพิ่มค่าตอบแทน ๔% ณ ๑ ต.ค.๕๘ แล้ว และไม่มีการคิด ณ เม.ย.๕๙)}$$

$$\begin{aligned} \text{ปี ๒๕๖๐} &= (\text{เงินเดือน ณ ๑ ต.ค.๕๘} \times ๔\%) \times ๑๒ \text{ เดือน} \\ &= (๑๒,๐๓๐ \times ๔\%) = ๔๘๑.๒ \text{ ปรับฐานเลขฐาน ๑๐} = ๔๘๐ \\ &= ๔๘๐ \times ๑๒ \\ &= ๕,๘๘๐ \end{aligned}$$

$$\text{ค่าใช้จ่ายรวม (๓)} = \text{เงินเดือน (๑)} + \text{ภาระค่าใช้จ่ายที่เพิ่มขึ้น ปี ๖๐}$$

$$\text{ปี ๒๕๕๘} = \text{คงเดิม}$$

$$\begin{aligned} \text{ปี ๒๕๕๙} &= ๑๒,๐๓๐ \times ๑๒ \\ &= ๑๔๔,๓๖๐ \end{aligned}$$

$$\begin{aligned} \text{ปี ๒๕๖๐} &= \text{เงินเดือน (๑)} + \text{ภาระค่าใช้จ่ายที่เพิ่มขึ้น ปี ๖๐} \\ &= ๑๔๔,๓๖๐ + ๕,๘๘๐ \\ &= ๑๕๐,๒๔๐ \end{aligned}$$

พนักงานจ้างตามภารกิจ (กรณีมีผู้ดำรงตำแหน่ง)

ตำแหน่ง พนักงานขับรถยนต์ (สำนักปลัด) อัตราค่าตอบแทนปัจจุบัน ๑๐,๔๘๐ บาท

$$\begin{aligned} \text{เงินเดือน (๑)} &= (\text{เงินเดือน ณ ๑ ต.ค.๕๘}) \times ๑๒ \text{ เดือน} \\ &= ๑๐,๔๘๐ \times ๑๒ \\ &= ๑๒๕,๗๖๐ \end{aligned}$$

$$\begin{aligned} \text{ภาระค่าใช้จ่ายที่เพิ่มขึ้น (๒)} &= (\text{เงินเดือน ณ ๑ ต.ค.๕๘} \times ๔\%) \times ๑๒ \text{ เดือน} \\ \text{ปี ๒๕๕๘} &= \text{คงเดิม} \\ \text{ปี ๒๕๕๙} &= ๐ \text{ (เงินเดือนพนักงานจ้างตามภารกิจ ได้มีการปรับเพิ่มค่าตอบแทน ๔\% ณ ๑ต.ค.๕๘แล้ว และไม่มีการคิด ณ เม.ย.๕๙)} \\ \text{ปี ๒๕๖๐} &= (\text{เงินเดือน ณ ๑ ต.ค.๕๘} \times ๔\%) \times ๑๒ \text{ เดือน} \\ &= (๑๐,๔๘๐ \times ๔\%) = ๔๑๙.๒ \text{ ปรับฐานเลขฐาน ๑๐} = ๔๒๐ \\ &= ๔๒๐ \times ๑๒ \\ &= ๕,๐๔๐ \end{aligned}$$

$$\begin{aligned} \text{ค่าใช้จ่ายรวม (๓)} &= \text{เงินเดือน (๑)} + \text{ภาระค่าใช้จ่ายที่เพิ่มขึ้น ปี ๖๐} \\ \text{ปี ๒๕๕๘} &= \text{คงเดิม} \\ \text{ปี ๒๕๕๙} &= ๑๐,๔๘๐ \times ๑๒ \\ &= ๑๒๕,๗๖๐ \\ \text{ปี ๒๕๖๐} &= \text{เงินเดือน (๑)} + \text{ภาระค่าใช้จ่ายที่เพิ่มขึ้น ปี ๖๐} \\ &= ๑๒๕,๗๖๐ + ๕,๐๔๐ \\ &= ๑๓๐,๘๐๐ \end{aligned}$$

พนักงานจ้างทั่วไป (กรณีมีผู้ดำรงตำแหน่ง)

ตำแหน่ง นักการ - ภารโรง อัตราค่าตอบแทนปัจจุบัน ๙,๐๐๐ บาท

$$\begin{aligned} \text{เงินเดือน (๑)} &= ๙,๐๐๐ \times ๑๒ \\ &= ๑๐๘,๐๐๐ \end{aligned}$$

ตำแหน่ง คนงานทั่วไป จำนวน ๑ ตำแหน่ง อัตราค่าตอบแทนปัจจุบัน ๙,๐๐๐ บาท

$$\begin{aligned} \text{เงินเดือน (๑)} &= ๙,๐๐๐ \times ๑๒ \\ &= ๑๐๘,๐๐๐ \end{aligned}$$

๒. กองคลัง (กรณีตำแหน่งไม่ว่าง)

ตำแหน่ง นักบริหารงานการคลัง อำนาจการท้องถิ่น ระดับต้น (ผู้อำนวยการกองคลัง) กรณีเป็นตำแหน่งไม่ว่าง อัตราเงินเดือนปัจจุบัน ๒๗,๔๘๐ บาท

เงินเดือน (๑) = (อัตราเงินเดือนขั้นปัจจุบัน × ๑๒ เดือน) + (เงินประจำตำแหน่ง × ๑๒ เดือน)

บัญชี ๔ = (๒๗,๔๘๐ × ๖)

= ๑๖๔,๘๘๐

บัญชี ๕ = (๒๗,๔๘๐ × ๖)

= ๑๖๔,๘๘๐

เงินเดือน = ๑๖๔,๘๘๐ + ๑๖๔,๘๘๐

= ๓๒๙,๗๖๐

เงินประจำตำแหน่ง = (อัตราเงินประจำตำแหน่งระบบซี × ๓) + (อัตราเงินประจำตำแหน่งระบบแห่ง × ๙)

= (๓,๕๐๐ × ๓) + (๓,๕๐๐ × ๙)

= ๑๐,๕๐๐ + ๓๑,๕๐๐

= ๔๒,๐๐๐

ดังนั้น รวมเงินเดือน (๑) = ๓๒๙,๗๖๐ + ๔๒,๐๐๐

= ๓๖๑,๗๖๐

ภาระค่าใช้จ่ายที่เพิ่มขึ้น (๒) = (ผลต่างเงินเดือน ๑ ขั้น) × ๑๒ เดือน

ปี ๒๕๕๘ = คงเดิม

ปี ๒๕๕๙ = (ผลต่างเงินเดือน ๐.๕ ขั้น บัญชี ๕) × ๖ เดือน

= (๒๘,๐๓๐ - ๒๗,๔๘๐) × ๖

= (๕๕๐ × ๖)

= ๓,๓๐๐

ปี ๒๕๖๐ = (ผลต่างเงินเดือน ๑ ขั้น บัญชี ๕) × ๑๒ เดือน

= (๒๙,๑๑๐ - ๒๘,๐๓๐) × ๑๒

= ๑,๐๘๐ × ๑๒

= ๑๒,๙๖๐

ค่าใช้จ่ายรวม (ก)

ปี ๒๕๕๘ = คงเดิม

ปี ๒๕๕๙ = เงินเดือน (๑) + ภาระค่าใช้จ่ายที่เพิ่มขึ้น ปี ๕๙

= ๓๖๑,๗๖๐ + ๓,๓๐๐

= ๓๖๕,๐๖๐

ปี ๒๕๖๐ = คชจ.รวม ปี ๕๙ + ภาระค่าใช้จ่ายที่เพิ่มขึ้น ปี ๖๐

= ๓๖๕,๐๖๐ + ๑๒,๙๖๐

= ๓๗๘,๐๒๐

ตำแหน่ง นักวิชาการพัสดุ (ระดับชำนาญการ) กรณีเป็นตำแหน่งไม่ว่าง มีคนครอง
อัตราเงินเดือนปัจจุบัน ๒๓,๘๒๐ บาท

$$\begin{aligned} \text{เงินเดือน (๑)} &= (\text{อัตราเงินเดือนขั้นปัจจุบัน} \times ๑๒ \text{ เดือน}) \\ \text{บัญชี ๔} &= (๒๓,๘๒๐ \times ๖) \\ &= ๑๔๒,๙๒๐ \\ \text{บัญชี ๕} &= (๒๔,๐๑๐ \times ๖) \\ &= ๑๔๔,๐๖๐ \\ \text{รวมเงินเดือน (๑)} &= ๑๔๒,๙๒๐ + ๑๔๔,๐๖๐ \\ &= ๒๘๖,๙๘๐ \end{aligned}$$

ภาระค่าใช้จ่ายที่เพิ่มขึ้น (๒) = (ผลต่างเงินเดือน ๑ ขั้น) \times ๑๒ เดือน

ปี ๒๕๕๘ = คงเดิม

$$\begin{aligned} \text{ปี ๒๕๕๙} &= (\text{ผลต่างเงินเดือน ๐.๕ ขั้น บัญชี ๕}) \times ๖ \text{ เดือน} \\ &= (๒๔,๔๙๐ - ๒๔,๐๑๐) \times ๖ \\ &= (๔๘๐ \times ๖) \\ &= ๒,๘๘๐ \end{aligned}$$

$$\begin{aligned} \text{ปี ๒๕๖๐} &= (\text{ผลต่างเงินเดือน ๑ ขั้น บัญชี ๕}) \times ๑๒ \text{ เดือน} \\ &= (๒๕,๔๗๐ - ๒๔,๔๙๐) \times ๑๒ \\ &= ๙๘๐ \times ๑๒ \\ &= ๑๑,๗๖๐ \end{aligned}$$

ค่าใช้จ่ายรวม (๓)

ปี ๒๕๕๘ = คงเดิม

ปี ๒๕๕๙ = เงินเดือน (๑) + ภาระค่าใช้จ่ายที่เพิ่มขึ้น ปี ๕๙

= ๒๘๖,๙๘๐ + ๒,๘๘๐

= ๒๘๙,๖๐๐

ปี ๒๕๖๐ = คชจ.รวม ปี ๕๙ + ภาระค่าใช้จ่ายที่เพิ่มขึ้น ปี ๖๐

= ๒๘๙,๖๐๐ + ๑๑,๗๖๐

= ๓๐๑,๓๖๐

ตำแหน่ง นักวิชาการเงินและบัญชี (ระดับปฏิบัติการ) กรณีเป็นตำแหน่งไม่ว่าง มีคนครอง
อัตราเงินเดือนปัจจุบัน ๒๐,๗๗๐ บาท

เงินเดือน (๑) = (อัตราเงินเดือนขั้นปัจจุบัน \times ๑๒ เดือน)

บัญชี ๔ = (๒๐,๗๗๐ \times ๖)
= ๑๒๔,๖๒๐

บัญชี ๕ = (๒๐,๗๗๐ \times ๖)
= ๑๒๔,๖๒๐

รวมเงินเดือน (๑) = ๑๒๔,๖๒๐ + ๑๒๔,๖๒๐
= ๒๔๙,๒๔๐

ภาระค่าใช้จ่ายที่เพิ่มขึ้น (๒) = (ผลต่างเงินเดือน ๑ ขั้น) \times ๑๒ เดือน

ปี ๒๕๕๘ = คงเดิม

ปี ๒๕๕๙ = (ผลต่างเงินเดือน ๐.๕ ขั้น บัญชี ๕) \times ๖ เดือน
= (๒๑,๑๔๐ - ๒๐,๗๗๐) \times ๖
= (๓๗๐ \times ๖)
= ๒,๒๒๐

ปี ๒๕๖๐ = (ผลต่างเงินเดือน ๑ ขั้น บัญชี ๕) \times ๑๒ เดือน
= (๒๑,๘๘๐ - ๒๑,๑๔๐) \times ๑๒
= ๘๘๐ \times ๑๒
= ๘,๘๘๐

ค่าใช้จ่ายรวม (๓)

ปี ๒๕๕๘ = คงเดิม

ปี ๒๕๕๙ = เงินเดือน (๑) + ภาระค่าใช้จ่ายที่เพิ่มขึ้น ปี ๕๙

= ๒๔๙,๒๔๐ + ๒,๒๒๐

= ๒๕๑,๔๖๐

ปี ๒๕๖๐ = คชจ.รวม ปี ๕๙ + ภาระค่าใช้จ่ายที่เพิ่มขึ้น ปี ๖๐

= ๒๕๑,๔๖๐ + ๘,๘๘๐

= ๒๖๐,๓๔๐

ตำแหน่ง เจ้าพนักงานจัดเก็บรายได้ (ปง./ชง.) กรณีเป็นตำแหน่งว่าง ไม่มีคนครอง

ประเภท/ ระดับ	บัญชี ๔				ประเภท/ ระดับ	บัญชี ๕			
	อัตราเงิน ขั้นต่ำ	อัตราเงิน ขั้นต่ำ+๑ ชั้น	อัตราเงิน ขั้นสูง-๑ ชั้น	อัตราเงิน ขั้นสูง		อัตราเงิน ขั้นต่ำ	อัตราเงิน ขั้นต่ำ+๑ ชั้น	อัตราเงิน ขั้นสูง-๑ ชั้น	อัตราเงิน ขั้นสูง
ทั่วไป/ ๒-๔/๕	๕,๘๑๐	๖,๑๔๐	๒๙,๑๓๐	๓๐,๐๒๐	ทั่วไป/ ปง./ชง.	๘,๗๕๐	๙,๐๙๐	๓๙,๖๒๐	๔๐,๙๐๐

เงินเดือน (๑) = (ค่ากลางอัตราเงินเดือนตามบัญชี ๔ + ค่ากลางอัตราเงินเดือนตามบัญชี ๕) + เงินประจำตำแหน่ง + เงินเพิ่มอื่นๆ) x ๑๒

ค่ากลางบัญชี ๔ = $\frac{(\text{ขั้นต่ำสุดของอันดับ ท.๒} + \text{ขั้นสูงสุดของอันดับ ท.๕})}{๒} \times ๖$

๒

$$= \frac{(๕,๘๑๐ + ๓๐,๐๒๐)}{๒} \times ๖$$

๒

$$= ๑๐๗,๔๙๐$$

ค่ากลางบัญชี ๕ = $\frac{(\text{ขั้นต่ำสุดของประเภททั่วไป ระดับปฏิบัติงาน} + \text{ขั้นสูงสุดของประเภททั่วไประดับชำนาญงาน})}{๒} \times ๖$

๒

$$= \frac{(๘,๗๕๐ + ๔๐,๙๐๐)}{๒} \times ๖$$

๒

$$= ๑๔๘,๙๕๐$$

ดังนั้น ช่างเงินเดือน (๑) = ๑๐๗,๔๙๐ + ๑๔๘,๙๕๐ = ๒๕๖,๔๔๐

ภาระค่าใช้จ่าย (๒)

ปี ๕๘ = คงเดิม

ปี ๕๙ = ผลต่างอัตราเงินเดือนขึ้นไป ๑ ขั้น x ๑๒ เดือน

บัญชี ๔ =
$$\frac{(\text{ผลต่างเงินเดือน ๑ ขั้น จากชั้นต่ำสุดของอันดับ ท.๒}) + (\text{ผลต่างเงินเดือน ๑ ขั้น จากชั้นสูงสุดของอันดับ ท.๕})}{๒} \times ๖$$

$$\begin{aligned} &= (๖,๑๔๐ - ๕,๘๑๐) + (๓๐,๐๒๐ - ๒๙,๑๓๐) / ๒ \times ๖ \\ &= ๓,๖๖๐ \end{aligned}$$

บัญชี ๕ = (ผลต่างเงินเดือน ๑ ขั้น จากชั้นต่ำสุดของประเภททั่วไป ระดับปฏิบัติงาน) + (ผลต่างเงินเดือน ๑ ขั้น จากชั้นสูงสุดของประเภททั่วไป ระดับชำนาญงาน) / ๒ * ๖ เดือน

$$\begin{aligned} &= (๙,๐๙๐ - ๘,๗๕๐) + (๔๐,๙๐๐ - ๓๙,๖๒๐) / ๒ * ๖ \\ &= ๔,๘๖๐ \end{aligned}$$

ดังนั้น ปี ๕๙ = ๓,๖๖๐ + ๔,๘๖๐ = ๘,๕๒๐

ปี ๖๐ =
$$\frac{(\text{ผลต่างเงินเดือน ๑ ขั้น จากชั้นต่ำสุดของประเภททั่วไป ระดับปฏิบัติงาน}) + (\text{ผลต่างเงินเดือน ๑ ขั้น จากชั้นสูงสุดของประเภททั่วไป ระดับชำนาญงาน})}{๒} \times ๑๒ \text{ เดือน}$$

$$\begin{aligned} &= ((๙,๐๙๐ - ๘,๗๕๐) + (๔๐,๙๐๐ - ๓๙,๖๒๐) / ๒) \times ๑๒ \\ &= ๙,๗๒๐ \end{aligned}$$

ภาระค่าใช้จ่ายรวม (๓)

ปี ๕๘ = คงเดิม

ปี ๕๙ = ๒๕๖,๔๔๐ + ๘,๕๒๐

$$= ๒๖๔,๙๖๐$$

ปี ๖๐ = ๒๖๔,๙๖๐ + ๙,๗๒๐

$$= ๒๗๔,๖๘๐$$

พนักงานจ้างตามภารกิจ (กรณีมีผู้ดำรงตำแหน่ง)

ตำแหน่ง ผู้ช่วยเจ้าหน้าที่จัดเก็บรายได้ (ส่วนการคลัง) อัตราค่าตอบแทนปัจจุบัน ๑๐,๘๖๐ บาท

$$\begin{aligned} \text{เงินเดือน (๑)} &= (\text{เงินเดือน ณ ๑ ต.ค.๕๘}) \times ๑๒ \text{ เดือน} \\ &= ๑๐,๘๖๐ \times ๑๒ \\ &= ๑๓๐,๓๒๐ \end{aligned}$$

$$\begin{aligned} \text{ภาระค่าใช้จ่ายที่เพิ่มขึ้น (๒)} &= (\text{เงินเดือน ณ ๑ ต.ค.๕๘} \times ๔\%) \times ๑๒ \text{ เดือน} \\ \text{ปี ๒๕๕๘} &= \text{คงเดิม} \\ \text{ปี ๒๕๕๙} &= ๐ \text{ (เงินเดือนพนักงานจ้างตามภารกิจ ได้มีการปรับเพิ่มค่าตอบแทน ๔\% ณ ๑ต.ค.๕๘แล้ว และไม่มีกรณีคิด ณ เม.ย.๕๙)} \\ \text{ปี ๒๕๖๐} &= (\text{เงินเดือน ณ ๑ ต.ค.๕๘} \times ๔\%) \times ๑๒ \text{ เดือน} \\ &= (๑๐,๘๖๐ \times ๔\%) = ๔๓๔.๔ \text{ ปรับฐานเลขฐาน ๑๐} = ๔๔๐ \\ &= ๔๔๐ \times ๑๒ \\ &= ๕,๒๘๐ \end{aligned}$$

$$\begin{aligned} \text{ค่าใช้จ่ายรวม (๓)} &= \text{เงินเดือน (๑)} + \text{ภาระค่าใช้จ่ายที่เพิ่มขึ้น ปี ๖๐} \\ \text{ปี ๒๕๕๘} &= \text{คงเดิม} \\ \text{ปี ๒๕๕๙} &= ๑๐,๘๖๐ \times ๑๒ \\ &= ๑๓๐,๓๒๐ \\ \text{ปี ๒๕๖๐} &= \text{เงินเดือน (๑)} + \text{ภาระค่าใช้จ่ายที่เพิ่มขึ้น ปี ๖๐} \\ &= ๑๓๐,๓๒๐ + ๕,๒๘๐ \\ &= ๑๓๕,๖๐๐ \end{aligned}$$

พนักงานจ้างตามภารกิจ (กรณีมีผู้ดำรงตำแหน่ง)

ตำแหน่ง ผู้ช่วยเจ้าหน้าที่พัสดุ (ส่วนการคลัง) อัตราค่าตอบแทนปัจจุบัน ๑๐,๔๘๐ บาท

$$\begin{aligned} \text{เงินเดือน (๑)} &= (\text{เงินเดือน ณ ๑ ต.ค.๕๘}) \times ๑๒ \text{ เดือน} \\ &= ๑๐,๔๘๐ \times ๑๒ \\ &= ๑๒๕,๗๖๐ \end{aligned}$$

$$\begin{aligned} \text{ภาระค่าใช้จ่ายที่เพิ่มขึ้น (๒)} &= (\text{เงินเดือน ณ ๑ ต.ค.๕๘} \times ๔\%) \times ๑๒ \text{ เดือน} \\ \text{ปี ๒๕๕๘} &= \text{คงเดิม} \\ \text{ปี ๒๕๕๙} &= ๐ \text{ (เงินเดือนพนักงานจ้างตามภารกิจ ได้มีการปรับเพิ่มค่าตอบแทน ๔\% ณ ๑ต.ค.๕๘แล้ว และไม่มีการคิด ณ เม.ย. ๕๙)} \\ \text{ปี ๒๕๖๐} &= (\text{เงินเดือน ณ ๑ ต.ค.๕๘} \times ๔\%) \times ๑๒ \text{ เดือน} \\ &= (๑๐,๔๘๐ \times ๔\%) = ๔๑๙.๒ \text{ ปรับฐานเลขฐาน ๑๐} = ๔๒๐ \\ &= ๔๒๐ \times ๑๒ \\ &= ๕,๐๔๐ \end{aligned}$$

$$\begin{aligned} \text{ค่าใช้จ่ายรวม (๓)} &= \text{เงินเดือน (๑)} + \text{ภาระค่าใช้จ่ายที่เพิ่มขึ้น ปี ๖๐} \\ \text{ปี ๒๕๕๘} &= \text{คงเดิม} \\ \text{ปี ๒๕๕๙} &= ๑๐,๔๘๐ \times ๑๒ \\ &= ๑๒๕,๗๖๐ \\ \text{ปี ๒๕๖๐} &= \text{เงินเดือน (๑)} + \text{ภาระค่าใช้จ่ายที่เพิ่มขึ้น ปี ๖๐} \\ &= ๑๒๕,๗๖๐ + ๕,๐๔๐ \\ &= ๑๓๐,๘๐๐ \end{aligned}$$

พนักงานจ้างตามภารกิจ (กรณีอยู่ระหว่างการดำเนินการสรรหาผู้มีดำรงตำแหน่ง)

ตำแหน่ง ผู้ช่วยเจ้าหน้าที่การเงินและบัญชี (ส่วนการคลัง) อัตราค่าตอบแทนปัจจุบัน ๑๐,๘๖๐ บาท

$$\begin{aligned} \text{เงินเดือน (๑)} &= (\text{เงินเดือน ณ ๑ ต.ค.๕๘}) \times ๑๒ \text{ เดือน} \\ &= ๑๐,๘๖๐ \times ๑๒ \\ &= ๑๓๐,๓๒๐ \end{aligned}$$

$$\begin{aligned} \text{ภาระค่าใช้จ่ายที่เพิ่มขึ้น (๒)} &= (\text{เงินเดือน ณ ๑ ต.ค.๕๘} \times ๔\%) \times ๑๒ \text{ เดือน} \\ \text{ปี ๒๕๕๘} &= \text{คงเดิม} \\ \text{ปี ๒๕๕๙} &= ๐ \text{ (เงินเดือนพนักงานจ้างตามภารกิจ ได้มีการปรับเพิ่มค่าตอบแทน ๔\% ณ ๑ต.ค.๕๘แล้ว และไม่มีการคิด ณ เม.ย.๕๙)} \\ \text{ปี ๒๕๖๐} &= (\text{เงินเดือน ณ ๑ ต.ค.๕๘} \times ๔\%) \times ๑๒ \text{ เดือน} \\ &= (๑๐,๘๖๐ \times ๔\%) = ๔๓๔.๔ \text{ ปรับฐานเลขฐาน ๑๐} = ๔๔๐ \\ &= ๔๔๐ \times ๑๒ \\ &= ๕,๒๘๐ \end{aligned}$$

$$\begin{aligned} \text{ค่าใช้จ่ายรวม (๓)} &= \text{เงินเดือน (๑)} + \text{ภาระค่าใช้จ่ายที่เพิ่มขึ้น ปี ๖๐} \\ \text{ปี ๒๕๕๘} &= \text{คงเดิม} \\ \text{ปี ๒๕๕๙} &= ๑๐,๘๖๐ \times ๑๒ \\ &= ๑๓๐,๓๒๐ \\ \text{ปี ๒๕๖๐} &= \text{เงินเดือน (๑)} + \text{ภาระค่าใช้จ่ายที่เพิ่มขึ้น ปี ๖๐} \\ &= ๑๓๐,๓๒๐ + ๕,๒๘๐ \\ &= ๑๓๕,๖๐๐ \end{aligned}$$

๓. กองช่าง (กรณีมีผู้ดำรงตำแหน่ง)

ตำแหน่ง นักบริหารงานช่าง อำนาจการท้องถิ่น ระดับต้น (ผู้อำนวยการกองช่าง)

อัตราเงินเดือนปัจจุบัน ๒๔,๗๓๐ บาท

เงินเดือน (๑) = (อัตราเงินเดือนขั้นปัจจุบัน x ๑๒ เดือน) + (เงินประจำตำแหน่ง x ๑๒ เดือน)

 บัญชี ๔ = (๒๔,๗๓๐ x ๖)

 = ๑๔๘,๓๘๐

 บัญชี ๕ = (๒๔,๘๗๐ x ๖)

 = ๑๔๙,๘๒๐

เงินเดือนปัจจุบัน = ๑๔๘,๓๘๐ + ๑๔๙,๘๒๐

 = ๒๙๘,๒๐๐

เงินประจำตำแหน่ง = (อัตราเงินประจำตำแหน่งระบบซี x ๓) + (อัตราเงินประจำตำแหน่งระบบแพ่ง x ๙)

 = (๓,๕๐๐ x ๓) + (๓,๕๐๐ x ๙)

 = ๑๐,๕๐๐ + ๓๑,๕๐๐

 = ๔๒,๐๐๐

ดังนั้น รวมเงินเดือน (๑) = ๒๙๘,๒๐๐ + ๔๒,๐๐๐

= ๓๔๐,๒๐๐

ภาระค่าใช้จ่ายที่เพิ่มขึ้น (๒) = (ผลต่างเงินเดือน ๑ ขั้น) x ๑๒ เดือน

ปี ๒๕๕๘ = คงเดิม

ปี ๒๕๕๙ = (ผลต่างเงินเดือน ๐.๕ ขั้น บัญชี ๕) x ๖ เดือน

$$= (๒๕,๔๗๐ - ๒๔,๙๗๐) \times ๖$$

$$= (๕๐๐ \times ๖)$$

$$= ๓,๐๐๐$$

ปี ๒๕๖๐ = (ผลต่างเงินเดือน ๑ ขั้น บัญชี ๕) x ๑๒ เดือน

$$= (๒๖,๔๖๐ - ๒๕,๔๗๐) \times ๑๒$$

$$= ๙๙๐ \times ๑๒$$

$$= ๑๑,๘๘๐$$

ค่าใช้จ่ายรวม (๓)

ปี ๒๕๕๘ = คงเดิม

ปี ๒๕๕๙ = เงินเดือน (๑) + ภาระค่าใช้จ่ายที่เพิ่มขึ้น ปี ๕๙

$$= ๓๔๐,๒๐๐ + ๓,๐๐๐$$

$$= ๓๔๓,๒๐๐$$

ปี ๒๕๖๐ = คชจ.รวม ปี ๕๙ + ภาระค่าใช้จ่ายที่เพิ่มขึ้น ปี ๖๐

$$= ๓๔๓,๒๐๐ + ๑๑,๘๘๐$$

$$= ๓๕๕,๐๘๐$$

ตำแหน่ง นายช่างโยธา (ปง./ชง.) กรณีเป็นตำแหน่งว่าง ไม่มีคนครอง

ประเภท/ ระดับ	บัญชี ๔				ประเภท/ ระดับ	บัญชี ๕			
	อัตราเงิน ขั้นต่ำ	อัตราเงิน ขั้นต่ำ+๑ ขั้น	อัตราเงิน ขั้นสูง-๑ ขั้น	อัตราเงิน ขั้นสูง		อัตราเงิน ขั้นต่ำ	อัตราเงิน ขั้นต่ำ+๑ ขั้น	อัตราเงิน ขั้นสูง-๑ ขั้น	อัตราเงิน ขั้นสูง
ทั่วไป/ ๒-๔/๕	๕,๘๑๐	๖,๑๔๐	๒๙,๑๓๐	๓๐,๐๒๐	ทั่วไป/ ปง./ชง.	๘,๗๕๐	๙,๐๙๐	๓๙,๖๒๐	๔๐,๙๐๐

เงินเดือน (๑) = (ค่ากลางอัตราเงินเดือนตามบัญชี ๔ + ค่ากลางอัตราเงินเดือนตามบัญชี ๕) + เงินประจำตำแหน่ง + เงินเพิ่มอื่นๆ) x ๑๒

ค่ากลางบัญชี ๔ = $\frac{(\text{ขั้นต่ำสุดของอันดับ ท.๒} + \text{ขั้นสูงสุดของอันดับ ท.๕}) \times ๖}{๒}$

$$= \frac{(๕,๘๑๐ + ๓๐,๐๒๐) \times ๖}{๒}$$

$$= ๑๐๗,๔๙๐$$

ค่ากลางบัญชี ๕ = $\frac{(\text{ขั้นต่ำสุดของประเภททั่วไป ระดับปฏิบัติงาน} + \text{ขั้นสูงสุดของประเภททั่วไประดับชำนาญาน}) \times ๖}{๒}$

$$= \frac{(๘,๗๕๐ + ๔๐,๙๐๐) \times ๖}{๒}$$

$$= ๑๔๘,๙๕๐$$

ดังนั้น ช่างเงินเดือน (๑) = ๑๐๗,๔๙๐ + ๑๔๘,๙๕๐ = ๒๕๖,๔๔๐

การค่าใช้จ่าย (๒)

ปี ๕๘ = คงเดิม

ปี ๕๙ = ผลต่างอัตราเงินเดือนขึ้นไป ๑ ขั้น x ๑๒ เดือน

บัญชี ๔ = $\frac{(\text{ผลต่างเงินเดือน ๑ ขั้น จากชั้นต่ำสุดของอันดับ ท.๒}) + (\text{ผลต่างเงินเดือน ๑ ขั้น จากชั้นสูงสุดของอันดับ ท.๕})}{๒} \times ๖$

$$\begin{aligned} &= (๖,๑๔๐ - ๕,๘๑๐) + (๓๐,๐๒๐ - ๒๙,๑๓๐) / ๒ \times ๖ \\ &= ๓,๖๖๐ \end{aligned}$$

บัญชี ๕ = (ผลต่างเงินเดือน ๑ ขั้น จากชั้นต่ำสุดของประเภททั่วไป ระดับปฏิบัติงาน) + (ผลต่างเงินเดือน ๑ ขั้น จากชั้นสูงสุดของประเภททั่วไป ระดับชำนาญงาน) / ๒ * ๖ เดือน

$$\begin{aligned} &= (๙,๐๙๐ - ๘,๗๕๐) + (๔๐,๙๐๐ - ๓๙,๖๒๐) / ๒ * ๖ \\ &= ๔,๘๖๐ \end{aligned}$$

ดังนั้น ปี ๕๙ = ๓,๖๖๐ + ๔,๘๖๐ = ๘,๕๒๐

ปี ๖๐ = $\frac{(\text{ผลต่างเงินเดือน ๑ ขั้น จากชั้นต่ำสุดของประเภททั่วไป ระดับปฏิบัติงาน}) + (\text{ผลต่างเงินเดือน ๑ ขั้น จากชั้นสูงสุดของประเภททั่วไป ระดับชำนาญงาน})}{๒} \times ๑๒$ เดือน

$$\begin{aligned} &= ((๙,๐๙๐ - ๘,๗๕๐) + (๔๐,๙๐๐ - ๓๙,๖๒๐) / ๒) \times ๑๒ \\ &= ๙,๗๒๐ \end{aligned}$$

การค่าใช้จ่ายรวม (๓)

ปี ๕๘ = คงเดิม

ปี ๕๙ = ๒๕๖,๔๔๐ + ๘,๕๒๐

$$= ๒๖๔,๙๖๐$$

ปี ๖๐ = ๒๖๔,๙๖๐ + ๙,๗๒๐

$$= ๒๗๔,๖๘๐$$

พนักงานจ้างทั่วไป (กรณีมีผู้ดำรงตำแหน่ง)

ตำแหน่ง พนักงานผลิตน้ำประปา อัตราค่าตอบแทนปัจจุบัน ๙,๐๐๐ บาท

$$\begin{aligned} \text{เงินเดือน (๑)} &= ๙,๐๐๐ \times ๑๒ \\ &= ๑๐๘,๐๐๐ \end{aligned}$$

ตำแหน่ง คนงานทั่วไป อัตราค่าตอบแทนปัจจุบัน ๙,๐๐๐ บาท

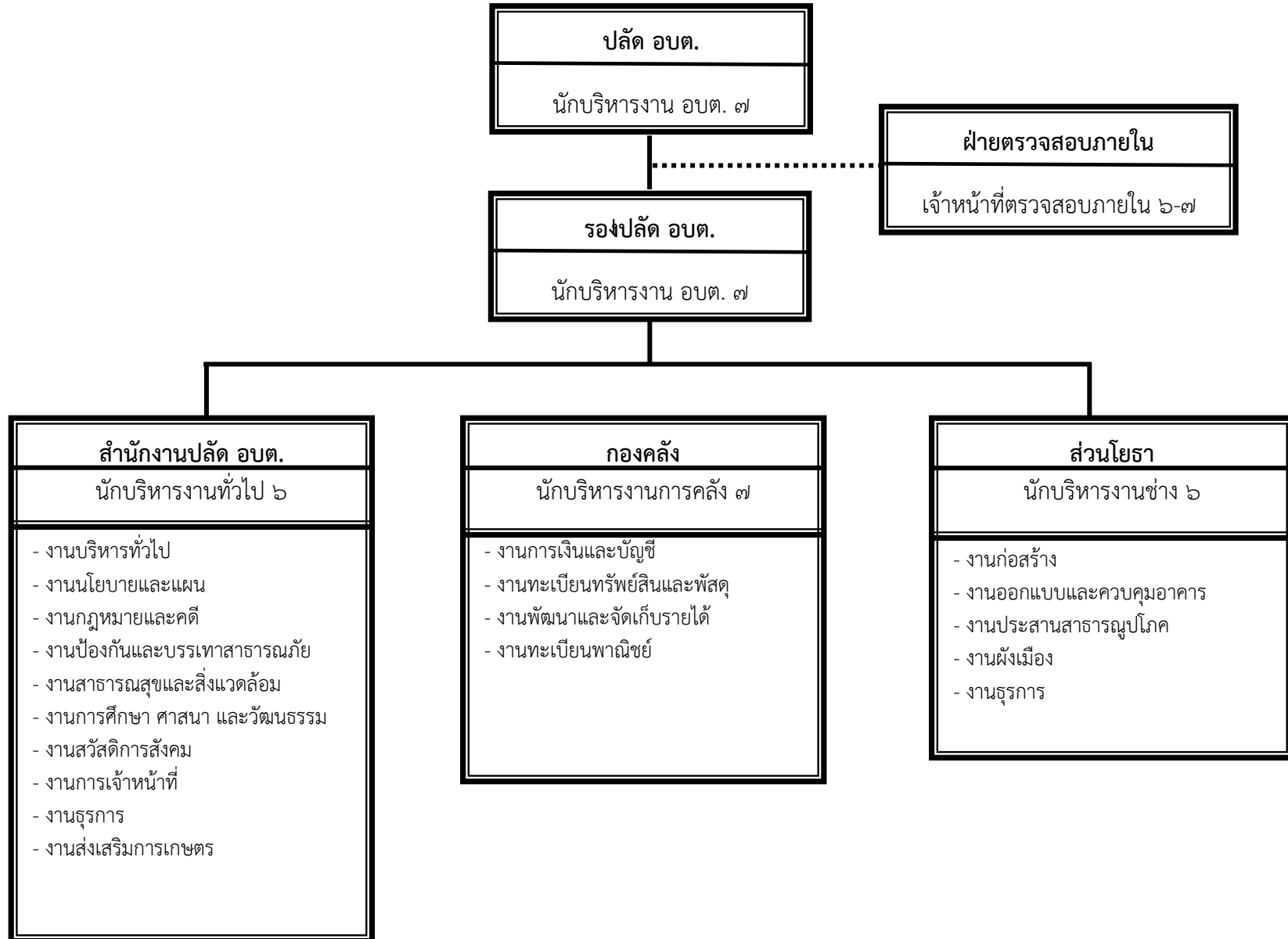
$$\begin{aligned} \text{เงินเดือน (๑)} &= ๙,๐๐๐ \times ๑๒ \\ &= ๑๐๘,๐๐๐ \end{aligned}$$

ตำแหน่ง ครู ค.ศ. ๑ ได้รับเงินอุดหนุนจากกรมส่งเสริมการปกครองส่วนท้องถิ่นจึงไม่นำมาคิดภาระค่าใช้จ่าย

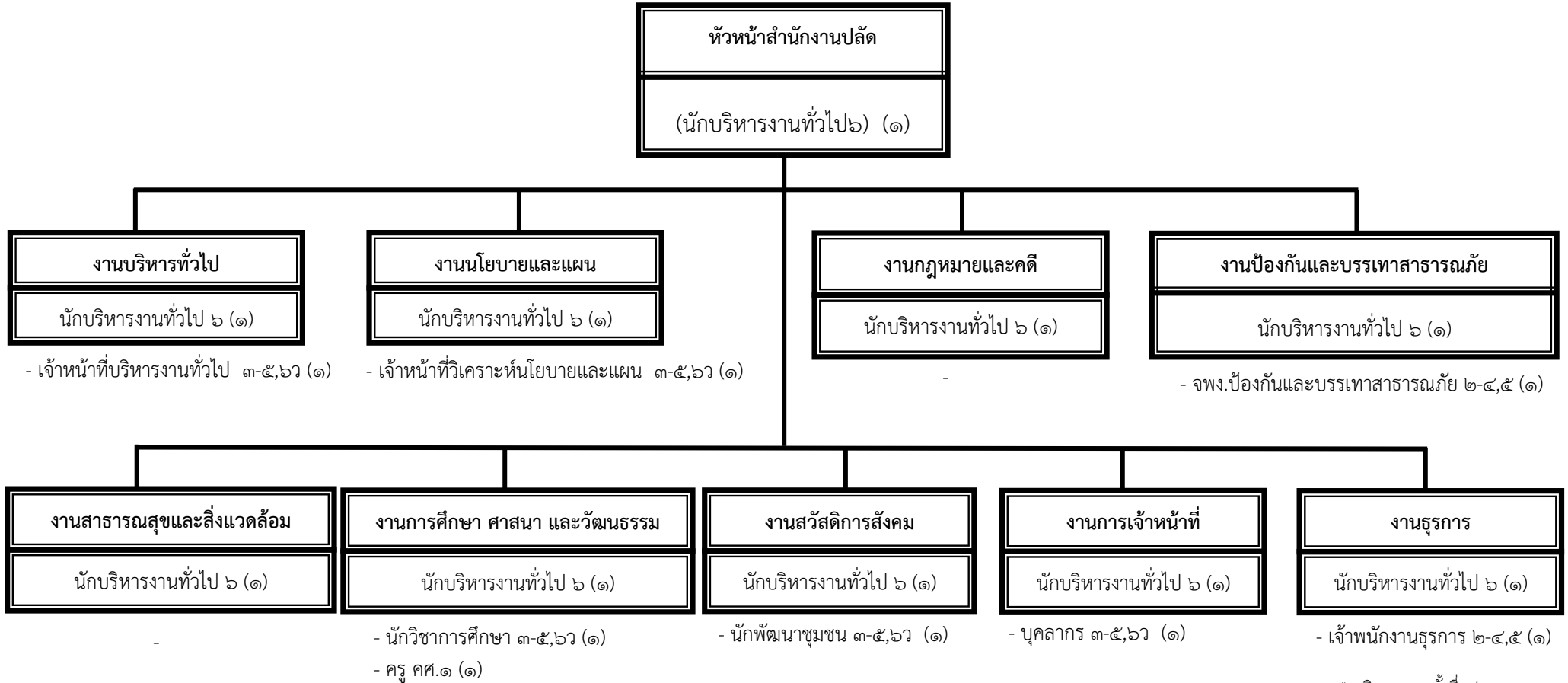
ตำแหน่ง ครูผู้ดูแลเด็ก ได้รับเงินอุดหนุนจากกรมส่งเสริมการปกครองส่วนท้องถิ่น จึงไม่นำมาคิดภาระค่าใช้จ่าย

๑๐. แผนภูมิโครงสร้างการแบ่งส่วนราชการตามแผนอัตรากำลัง ๓ ปี (พ.ศ.๒๕๕๘ - ๒๕๖๐) ปรับปรุงครั้งที่ ๒/๒๕๕๘ (เดิม)

โครงสร้างส่วนราชการ อบต.



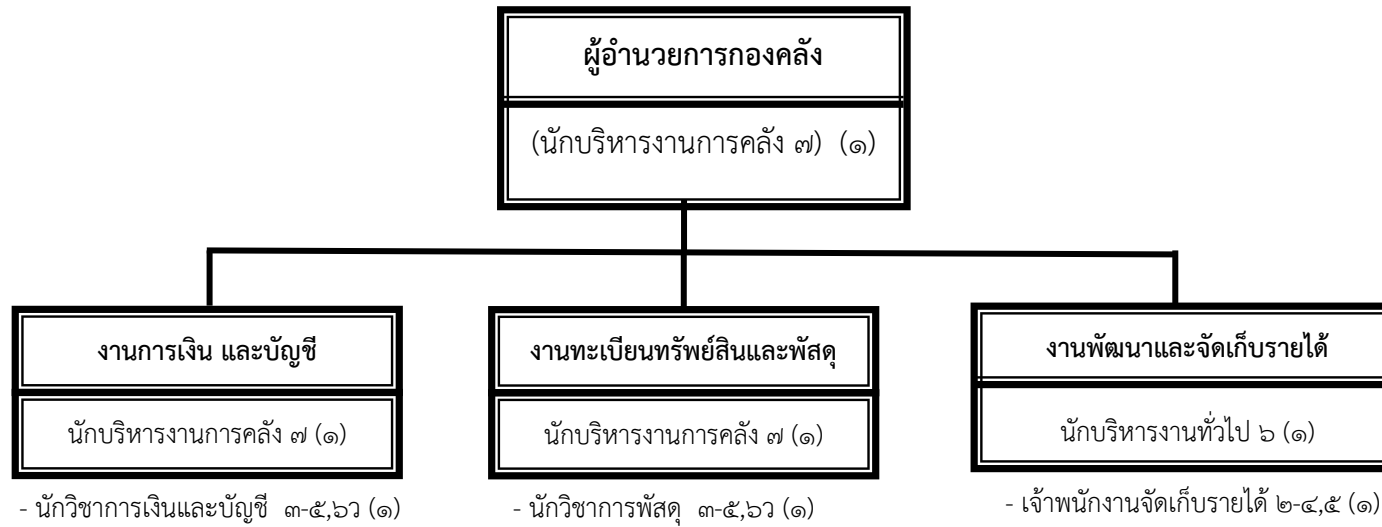
โครงสร้างสำนักงานปลัด อบต. (เดิม)



ระดับ	๗	๗ว	๖	๖ว	๕	๔	๓	๒	๑	ครู คศ. ๑	พนักงานจ้างตามภารกิจ	พนักงานจ้างทั่วไป
จำนวน	๑	-	๑	-	๕	๔	-	๑	-	๑	๔	๒

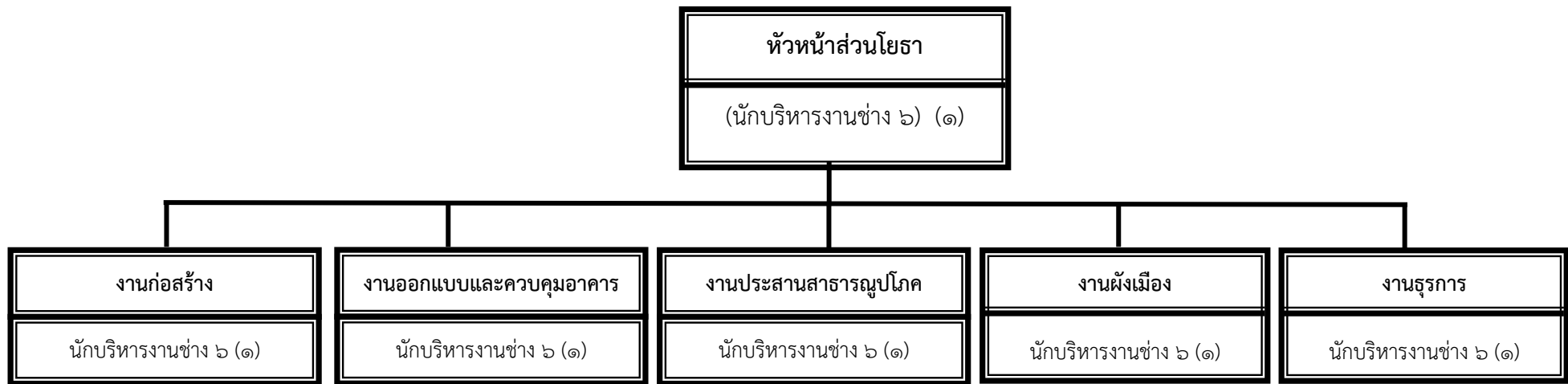
* มติ ก.อบต.ครั้งที่ ๖/๒๕๕๘
เมื่อวันที่ ๒๔ มิถุนายน ๒๕๕๘
ตำแหน่งเจ้าพนักงานธุรการยุบเมื่อ
ย้ายไปดำรงตำแหน่ง เจ้าหน้าที่
บริหารงานทั่วไป

โครงสร้างกองคลัง (เดิม)



ระดับ	๗	๗ว	๖	๖ว	๕	๔	๓	๒	๑	พนักงานจ้างตามภารกิจ	พนักงานจ้างทั่วไป
จำนวน	๑	-	-	-	๒	๑	-	-	-	๓	-

โครงสร้างส่วนโยธา (เดิม)



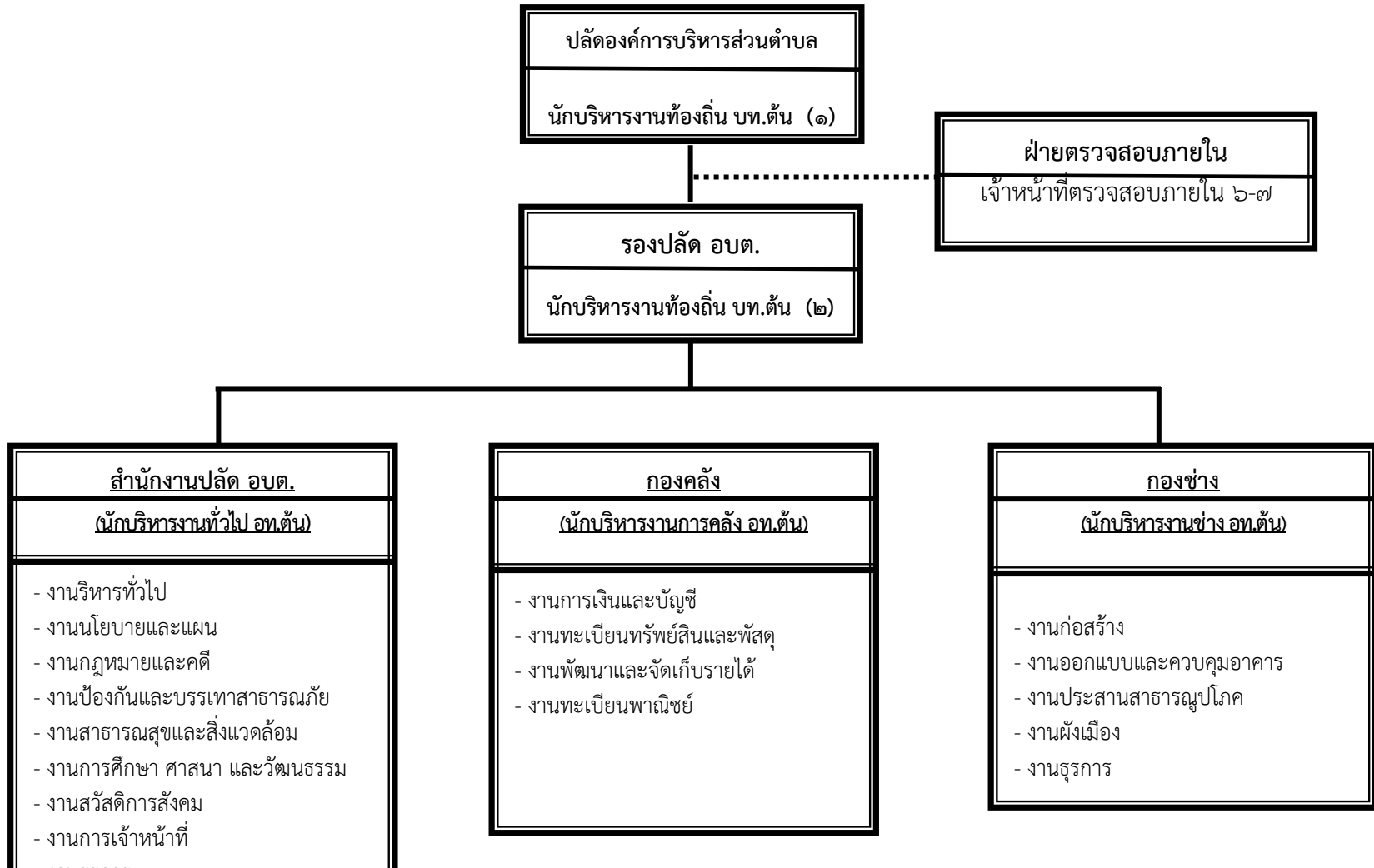
- นายช่างโยธา ๒-๔,๕ (-)

ระดับ	๗	๗ว	๖	๖ว	๕	๔	๓	๒	๑	พนักงานจ้างภารกิจ	พนักงานทั่วไป
-------	---	----	---	----	---	---	---	---	---	-------------------	---------------

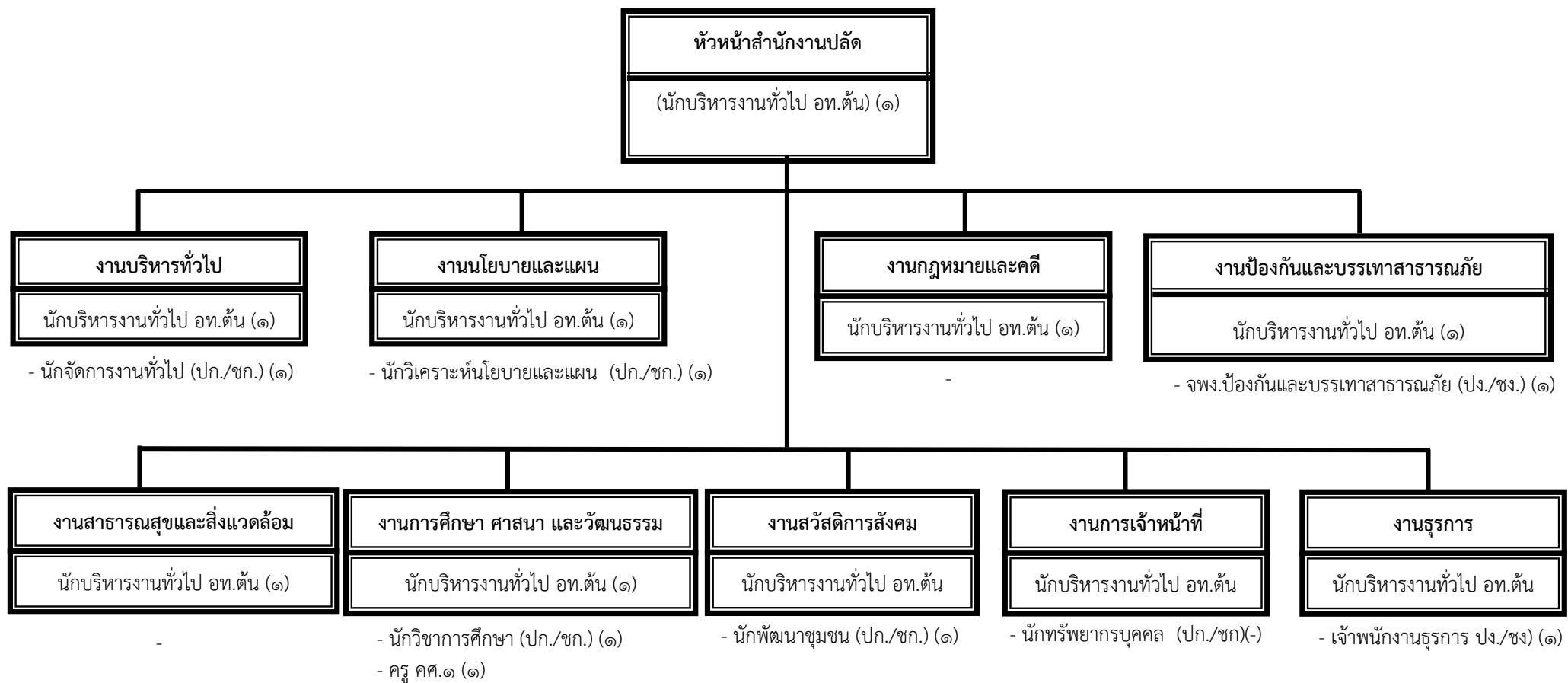
จำนวน	-	-	๑	-	-	-	-	-	-	-	-	๒
-------	---	---	---	---	---	---	---	---	---	---	---	---

- ๗๔ -

แผนภูมิโครงสร้างการแบ่งส่วนราชการตามแผนอัตรากำลัง ๓ ปี (พ.ศ. ๒๕๕๘-๒๕๖๐) ปรับปรุงครั้งที่ ๓/๒๕๕๙ (ใหม่)
 โครงสร้างส่วนราชการองค์การบริหารส่วนตำบลต้นมะพร้าว



โครงสร้างสำนักงานปลัด อบต. (ใหม่)

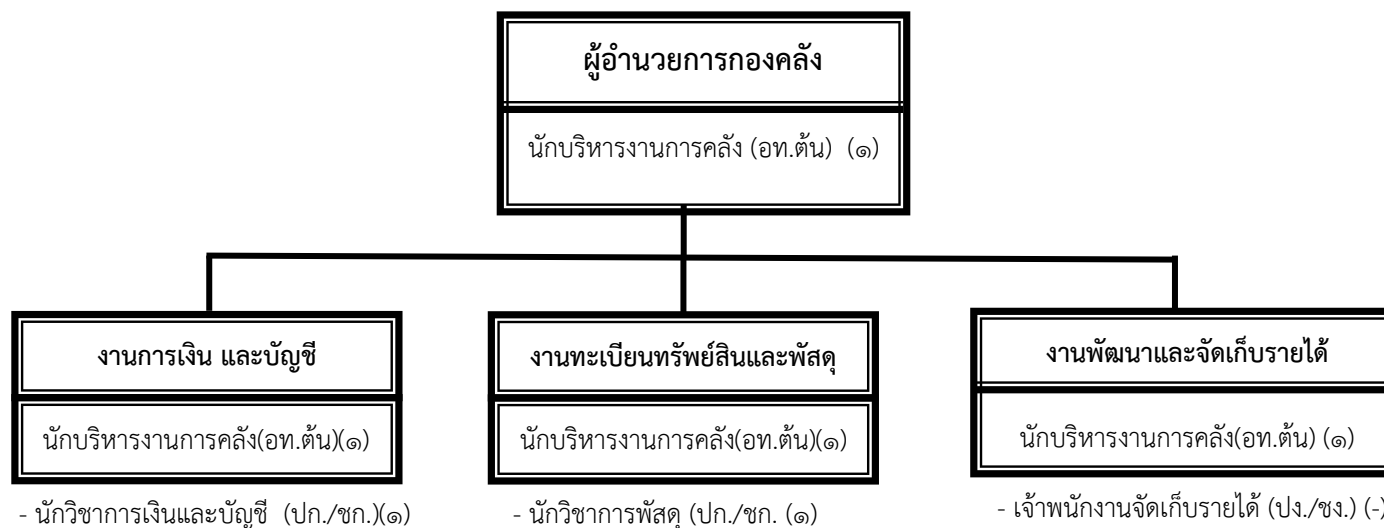


ระดับ	บท.ต้น	อท.ต้น	ชำนาญการ	ปฏิบัติการ	ชำนาญงาน	ปฏิบัติงาน	คศ.๑	ลูกจ้างประจำ	พนักงานจ้างตามภารกิจ	พนักงานจ้างทั่วไป
จำนวน	๑	๑	๑	๔	-	๑	๑	-	๔	๒

* มติ ก.อบต.ครั้งที่ ๖/๒๕๕๘ ลงวันที่ ๒๔ มิถุนายน ๒๕๕๘ ตำแหน่งเจ้าพนักงานธุรการยุบเมื่อย้ายไปดำรงตำแหน่ง เจ้าหน้าที่บริหารงานทั่วไป

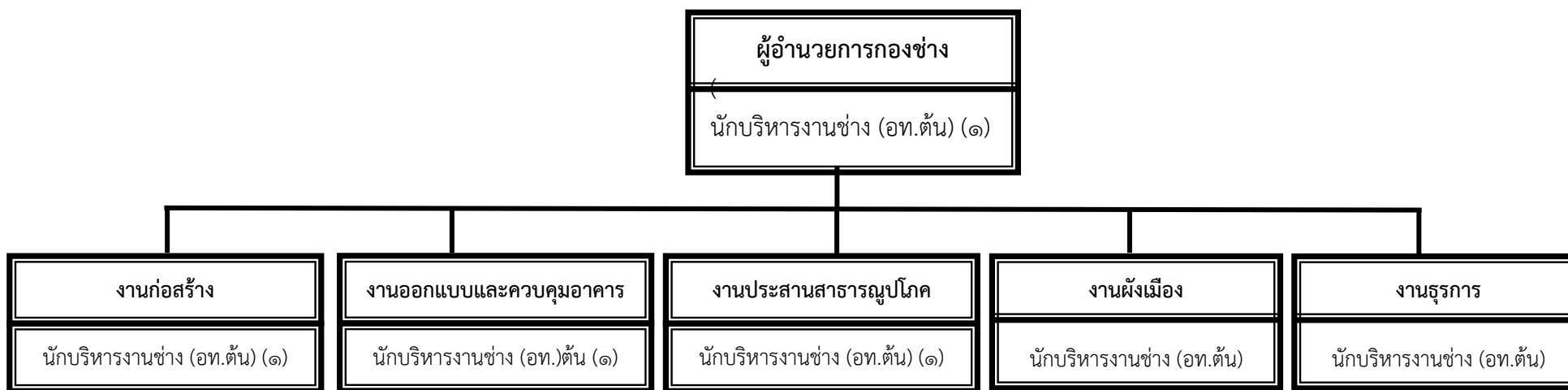
- ๗๖ -

โครงสร้างกองคลัง (ใหม่)



ระดับ	บท.ต้น	อท.ต้น	ชำนาญการ	ปฏิบัติการ	ชำนาญงาน	ปฏิบัติงาน	ลูกจ้างประจำ	พนักงานจ้างตามภารกิจ	พนักงานจ้างทั่วไป
จำนวน	๑	๑	๑	๑	-	๑	-	๓	-

โครงสร้างส่วนโยธา (ใหม่)



- นายช่างโยธา ปง./ชง.(-)

ระดับ	บท.ต้น	อท.ต้น	ชำนาญการ	ปฏิบัติการ	ชำนาญงาน	ปฏิบัติงาน	ลูกจ้างประจำ	พนักงานจ้างตามภารกิจ	พนักงานจ้างทั่วไป
จำนวน	๑	๑	-	-	๑	-	-	-	๒

๑๑. บัญชีแสดงการจัดคนลงสู่ตำแหน่งกรอบอัตราใหม่องค์การบริหารส่วนตำบลต้นมะพร้าว ฉบับแก้ไขเพิ่มเติม (ฉบับที่ ๓) พ.ศ. ๒๕๕๙ (ใหม่)

ที่	ชื่อ - สกุล	คุณวุฒิการศึกษา	กรอบอัตราเก่าเดิม			กรอบอัตรากำลังใหม่ (ระบบแห่ง)				เงินเดือน			หมายเหตุ
			เลขที่ตำแหน่ง	ตำแหน่ง	ระดับ	เลขที่ตำแหน่ง	ตำแหน่ง	ประเภทตำแหน่ง	ระดับ	เงินเดือน	เงินประจำตำแหน่ง	เงินเพิ่มอื่นๆ/เงินค่าตอบแทน	
๑	นางภัทสร นิลมนี	รัฐมหาบัณฑิต (รัฐศาสตร์)	๐๐-๐๑๐๑-๐๐๑	ปลัด อบต. (นักบริหารงาน อบต.)	๗	๓๘-๓-๐๐-๑๑๐๑-๐๐๑	ปลัด อบต. (นักบริหารงาน ท้องถิ่น)	บพ.	ต้น	๔๐๕,๒๔๐ (๓๐,๗๙๐x๖) + (๓๐,๗๙๐x๖)	๔๖,๕๐๐ (๓,๕๐๐ x ๓) + (๔,๐๐๐ x ๙)	-	๔๕๑,๗๔๐

๑๑. บัญชีแสดงการจัดคนลงสู่ตำแหน่งกรอบอัตราใหม่องค์การบริหารส่วนตำบลต้นมะพร้าว ฉบับแก้ไขเพิ่มเติม (ฉบับที่ ๓) พ.ศ. ๒๕๕๙ (ใหม่) (ต่อ)

ที่	ชื่อ - สกุล	คุณวุฒิการศึกษา	กรอบอัตราเก่าเดิม			กรอบอัตราเก่าใหม่ (ระบบแบ่ง)				เงินเดือน			หมายเหตุ
			เลขที่ตำแหน่ง	ตำแหน่ง	ระดับ	เลขที่ตำแหน่ง	ตำแหน่ง	ประเภทตำแหน่ง	ระดับ	เงินเดือน	เงินประจำตำแหน่ง	เงินเพิ่มอื่นๆ/ เงิน ค่าตอบแทน	
สำนักงานปลัด อบต.													
๒	นางสาวมาลี ชาญทิพย์พงษ์	รัฐประศาสนศาสตรมหาบัณฑิต	๐๑-๐๑๐๒-๐๐๑	หัวหน้าสำนักงานปลัด อบต. (นักบริหารงานทั่วไป)	๖	๓๘-๓-๐๑-๒๑๐๑-๐๐๑	หัวหน้าสำนักงานปลัด อบต. (นักบริหารงานทั่วไป)	อท.	ต้น	๒๗๐,๖๖๐ (๒๒,๔๙๐ X ๖) + (๒๒,๖๒๐ X ๖)	๔๒,๐๐๐ (๓,๕๐๐ X ๑๒)	-	๓๑๒,๖๖๐
๓	นางสาวรัตนา คล้ายจันทร์	รัฐประศาสนศาสตรมหาบัณฑิต	๐๑-๐๒๐๒-๐๐๑	เจ้าหน้าที่วิเคราะห์นโยบายและแผน	๖	๓๘-๓-๐๑-๓๑๐๓-๐๐๑	นักวิเคราะห์นโยบายและแผน	วิชาการ	ชก.	๒๘๑,๕๒๐ (๒๓,๓๗๐ X ๖) + (๒๓,๕๕๐ X ๖)	-	-	๒๘๑,๕๒๐
๔	-	-	๐๑-๐๒๐๘-๐๐๑	บุคลากร	๓	๓๘-๓-๐๑-๓๑๐๒-๐๐๑	นักทรัพยากรบุคคล	วิชาการ	ปก.	๒๐๔,๙๖๐ (๘๕,๖๘๐ X ๖) + (๑๑๙,๒๘๐ X ๖)	-	-	๒๐๔,๙๖๐
๕	นางสาวอำภา อ่อนละเอียด	รัฐประศาสนศาสตรมหาบัณฑิต	๐๑-๐๗๐๒-๐๐๑	นักพัฒนาชุมชน	๕	๓๘-๓-๐๑-๓๘๐๑-๐๐๑	นักพัฒนาชุมชน	วิชาการ	ปก.	๒๕๘,๐๐๐ (๒๑,๕๐๐ X ๖) + (๒๑,๕๐๐ X ๖)	-	-	๒๕๘,๐๐๐
๖	นางสาวสุรรัตน์ เรืองโรจน์	ครุศาสตรมหาบัณฑิต	๐๘-๐๘๐๕-๐๐๑	นักวิชาการศึกษา	๕	๓๘-๓-๐๑-๓๘๐๓-๐๐๑	นักทรัพยากรบุคคล	วิชาการ	ปก.	๒๗๕,๗๖๐ (๒๒,๙๘๐ X ๖) + (๒๒,๙๘๐ X ๖)	-	-	๒๗๕,๗๖๐
๗	นางสาวอรุณรัตน์ อรุณสวัสดิ์	ศิลปศาสตรบัณฑิต (การจัดการทั่วไป)	๐๑-๐๒๐๒-๐๐๑	เจ้าหน้าที่บริหารงานทั่วไป	๕	๓๘-๓-๐๑-๓๑๐๑-๐๐๑	นักจัดการงานทั่วไป	วิชาการ	ปก.	๒๑๔,๖๘๐ (๑,๗๘๐ X ๖) + (๑๗,๗๕๐ X ๖)	-	-	๒๑๔,๖๘๐
๘	นายพนันท์ เรืองโรจน์	ประกาศนียบัตรวิชาชีพชั้นสูง (ปวส.) (เทคนิคโลหะ)	๐๑-๐๒๐๒-๐๐๑	เจ้าพนักงานป้องกันและบรรเทาสาธารณภัย	๔	๓๘-๓-๐๑-๔๘๐๕-๐๐๑	เจ้าพนักงานป้องกันและบรรเทาสาธารณภัย	ทั่วไป	ปง.	๑๘๘,๖๔๐ (๑๕,๗๒๐ X ๖) + (๑๕,๗๒๐ X ๖)	-	-	๑๘๘,๖๔๐
๙	นางชญาณีชฎี จักรเสน	ครุศาสตรบัณฑิต (การศึกษาปฐมวัย)	๗๖-๒-๐๐๘๒	ครู	คศ.๑	๗๖-๒-๐๐๘๒	ครู	-	คศ.๑	-	-	-	เงินอุดหนุนเฉพาะกิจ
๑๐	นางสาวอำไพ เกิดสลับ	รัฐประศาสนศาสตรบัณฑิต (การเมืองการปกครอง) บรรจุคุณวุฒิ ปวช.	-	ผู้ช่วยเจ้าหน้าที่ธุรการ (พนักงานจ้างตามภารกิจ)	-	-	ผู้ช่วยเจ้าหน้าที่ธุรการ (พนักงานจ้างตามภารกิจ)	-	-	๑๔๑,๔๘๐ (๑๑,๗๙๐ X ๑๒)	-	-	๑๔๑,๔๘๐
๑๑	นายสันติ บัวไสว	บริหารธุรกิจบัณฑิต (การจัดการทั่วไป) บรรจุคุณวุฒิ ปวช.	-	ผู้ช่วยเจ้าหน้าที่บันทึกข้อมูล (พนักงานจ้างตามภารกิจ)	-	-	ผู้ช่วยเจ้าหน้าที่บันทึกข้อมูล	-	-	๑๔๔,๓๖๐ (๑๒,๐๓๐ X ๑๒)	-	-	๑๔๔,๓๖๐
๑๒	นายสี เต็มทวี	ป.๖ (ผู้มีประสบการณ์)	-	พนักงานขับรถยนต์ (พนักงานจ้างตามภารกิจ)	-	-	พนักงานขับรถยนต์ (พนักงานจ้างตามภารกิจ)	-	-	๑๒๕,๗๖๐ (๑๐,๔๘๐ X ๑๒)	-	-	๑๒๕,๗๖๐
๑๓	นางสาววงลักษณ์ นาคเดช	ครุศาสตรบัณฑิต (ผู้มีประสบการณ์)	-	ผู้ช่วยครูผู้ดูแลเด็ก (พนักงานจ้างตามภารกิจ)	-	-	ผู้ช่วยครูผู้ดูแลเด็ก (พนักงานจ้างตามภารกิจ)	-	-	๑๒๕,๗๖๐ (๑๐,๔๘๐ X ๑๒)	-	-	เงินอุดหนุนเฉพาะกิจ
๑๔	นายสมศักดิ์ ปานสวย	ป.๔	-	นักการภารโรง	-	-	นักการภารโรง	-	-	-	-	-	
๑๕	นางสุวรรณา เข้มประเสริฐ	ป.๖	-	คนงานทั่วไป	-	-	คนงานทั่วไป	-	-	-	-	-	

๑๑. บัญชีแสดงการจัดคนลงสู่ตำแหน่งกรอบอัตราใหม่องค์การบริหารส่วนตำบลต้นมะพร้าว ฉบับแก้ไขเพิ่มเติม (ฉบับที่ ๓) พ.ศ. ๒๕๕๙ (ใหม่) (ต่อ)

ที่	ชื่อ - สกุล	คุณวุฒิการศึกษา	กรอบอัตรากาลังเดิม			กรอบอัตรากาลังใหม่ (ระบบแบ่ง)				เงินเดือน			หมายเหตุ
			เลขที่ตำแหน่ง	ตำแหน่ง	ระดับ	เลขที่ตำแหน่ง	ตำแหน่ง	ประเภทตำแหน่ง	ระดับ	เงินเดือน	เงินประจำตำแหน่ง	เงินเพิ่มอื่นๆ/ เงิน ค่าตอบแทน	
กองคลัง													
๑๖	นางฐิติพันธ์ คงกระพันธ์	บริหารธุรกิจมหาบัณฑิต (บริหารธุรกิจ)	๐๐-๐๑๐๒-๐๐๑	ผู้อำนวยการกองคลัง (นักบริหารงานการคลัง)	๗	๓๘-๓-๐๔-๒๑๐๒-๐๐๑	ผู้อำนวยการกองคลัง (นักบริหารงานการคลัง)	อท.	ต้น	๓๒๙,๗๖๐ (๒๗,๔๘๐x๖)+(๒๗,๔๘๐x๖)	๔๒,๐๐๐ (๓,๕๐๐x๑๒)	-	๓๗๑,๗๖๐
๑๗	นางราชนัน ศรีวีโรจน์	บริหารธุรกิจมหาบัณฑิต (บริหารธุรกิจ)	๐๔-๐๓๑๑-๐๐๒	นักวิชาการพัสดุ	๖	๓๘-๓-๐๔-๓๒๐๔-๐๐๑	นักวิชาการพัสดุ	วิชาการ	ชก.	๒๘๖,๙๘๐ (๒๓,๘๒๐x๖)+(๒๔,๐๑๐x๖)	-	-	๒๘๖,๙๘๐
๑๘	นางสาวชมพูนาด บัวใส	บริหารธุรกิจมหาบัณฑิต (บริหารธุรกิจ)	๐๔-๐๓๐๗-๐๐๑	นักวิชาการเงิน และบัญชี	๓-๕/๖	๓๘-๓-๐๔-๓๒๐๑-๐๐๑	นักวิชาการเงินและบัญชี	วิชาการ	ปก.	๒๔๙,๒๔๐ (๒๐,๗๗๐x๖)+(๒๐,๗๗๐x๖)	-	-	๒๔๙,๒๔๐
๑๙	-	-	๐๔-๐๓๐๙-๑๐๐	เจ้าพนักงานจัดเก็บ รายได้	๒-๕/๖	๓๘-๓-๐๔-๔๒๐๔-๐๐๑	เจ้าพนักงานจัดเก็บรายได้	ทั่วไป	ปง/ปก.	๑๕๙,๙๐๐ (๙,๙๙๕x๖)+(๑๖๖๕๕x๖)	-	-	๑๕๙,๙๐๐
๒๐	นางสาวอารีย์ พรหมขาว	บริหารธุรกิจบัณฑิต (คอมพิวเตอร์ธุรกิจ) บรรจุคุณวุฒิ ปวช.	-	ผู้ช่วยเจ้าหน้าที่จัดเก็บ รายได้ (พนักงานจ้างตามภารกิจ)	-	-	ผู้ช่วยเจ้าหน้าที่จัดเก็บ รายได้ (พนักงานจ้างตามภารกิจ)	-	-	๑๓๐,๓๒๐ (๑๐,๘๖๐ X ๑๒)	-	-	๑๓๐,๓๒๐
๒๑	นางสาวปานทิพย์ วงศ์ปู้บัว	บริหารธุรกิจบัณฑิต (การบัญชี) บรรจุคุณวุฒิ ปวช.	-	ผู้ช่วยเจ้าหน้าที่ การเงินและบัญชี (พนักงานจ้างตามภารกิจ)	-	-	ผู้ช่วยเจ้าหน้าที่การเงิน และบัญชี (พนักงานจ้างตามภารกิจ)	-	-	๑๓๐,๓๒๐ (๑๐,๘๖๐x๑๒)	-	-	๑๑๒,๘๐๐
๒๒	นางสาวมัทนา นิลนำเพชร	บริหารธุรกิจบัณฑิต (การโรงแรมและการ ท่องเที่ยว) บรรจุคุณวุฒิ ปวช.	-	ผู้ช่วยเจ้าหน้าที่พัสดุ (พนักงานจ้างตามภารกิจ)	-	-	ผู้ช่วยเจ้าหน้าที่พัสดุ (พนักงานจ้างตามภารกิจ)	-	-	๑๒๕,๗๖๐ (๑๐,๔๘๐x๑๒)	-	-	๑๒๕,๗๖๐

๑๑. บัญชีแสดงการจัดคนลงสู่ตำแหน่งกรอบอัตราใหม่องค์การบริหารส่วนตำบลต้นมะพร้าว ฉบับแก้ไขเพิ่มเติม (ฉบับที่ ๓) พ.ศ. ๒๕๕๙ (ใหม่) (ต่อ)

ที่	ชื่อ - สกุล	คุณวุฒิการศึกษา	กรอบอัตรากำลังเดิม			กรอบอัตรากำลังใหม่ (ระบบแห่ง)				เงินเดือน			หมายเหตุ
			เลขที่ตำแหน่ง	ตำแหน่ง	ระดับ	เลขที่ตำแหน่ง	ตำแหน่ง	ประเภทตำแหน่ง	ระดับ	เงินเดือน	เงินประจำตำแหน่ง	เงินเพิ่มอื่นๆ/ เงินค่าตอบแทน	
กองช่าง													
๒๒	นายกิตติชัย อรุณรัตน์	วิทยาศาสตรบัณฑิต (ช่างก่อสร้าง)	๐๕-๐๑๐๔-๐๐๑	หัวหน้าส่วนโยธา (นักบริหารงานช่าง)	๖	๓๘-๓-๐๕-๒๑๐๓-๐๐๑	ผู้อำนวยการกองช่าง (นักบริหารงานช่าง)	อท.	ต้น	๒๙๘,๒๐๐ (๒๗,๔๘๐x๖)+(๒๗,๔๘๐ x ๖)	๔๒,๐๐๐ (๓,๕๐๐x๑๒)	-	๓๔๐,๒๐๐
๒๓	-	-	๐๕-๐๕๐๓-๐๐๑	นายช่างโยธา	๒	๓๘-๓-๐๕-๔๗๐๑-๐๐๑	นายช่างโยธา	ทั่วไป	ปก./ปง.	๑๕๙,๙๐๐ (๙,๙๙๕x๖)+(๙๙,๙๓๐ x๖)	-	-	๑๕๙,๙๐๐
๒๔	นายวินัย วงศ์ปู่บัว	ประกาศนียบัตรวิชาชีพ	-	เจ้าหน้าที่ผลิต น้ำประปา (พนักงานจ้างทั่วไป)	-	-	เจ้าหน้าที่ผลิตน้ำประปา (พนักงานจ้างทั่วไป)	-	-	๑๐๘,๐๐๐ (๙,๐๐๐ x ๑๒)	-	-	๑๐๘,๐๐๐
๒๕	นายเอกพันธ์ หมวกใหม่	ป.๖	-	คนงานทั่วไป	-	-	คนงานทั่วไป	-	-	๑๐๘,๐๐๐ (๙,๐๐๐x๑๒)	-	-	๑๐๘,๐๐๐

๑๒. แนวทางการพัฒนาพนักงานส่วนตำบลและลูกจ้าง ขององค์การบริหารส่วนตำบลต้นมะพร้าว

องค์การบริหารส่วนตำบลต้นมะพร้าว กำหนดแนวทางพัฒนาข้าราชการ หรือพนักงานส่วนท้องถิ่น ลูกจ้าง และพนักงานจ้าง เพื่อเพิ่มพูนความรู้ ทักษะทัศนคติที่ดี มีคุณธรรมและจริยธรรม อันจะทำให้การปฏิบัติหน้าที่ของข้าราชการ หรือพนักงานส่วนตำบล ลูกจ้างประจำและพนักงานจ้างเป็นไปอย่างมีประสิทธิภาพ ประสิทธิผลและเกิดประโยชน์แก่องค์กรปกครองส่วนท้องถิ่น โดยกำหนดแนวทางการพัฒนาให้ข้าราชการ พนักงานส่วนตำบล ลูกจ้าง และพนักงานจ้าง ไว้ในแผนอัตรากำลัง ๓ ปี เป็นรอบระยะเวลา ๓ ปี เช่นเดียวกับการงานแผนอัตรากำลัง ๓ ปี ดังนี้

๑. ส่งเสริม สนับสนุน และให้ความร่วมมือกับกระทรวงมหาดไทย กรมส่งเสริมการปกครองส่วนท้องถิ่น สถาบันการศึกษา สถาบันการฝึกอบรมทั้งภาครัฐและเอกชน เพื่อพัฒนาบุคลากรของท้องถิ่นให้มีความรู้ ความชำนาญในการทำงานตามอำนาจหน้าที่ และภารกิจที่ได้รับการถ่ายโอน
๒. ตั้งงบประมาณเพื่อพัฒนาบุคลากรไว้อย่างเพียงพอ
๓. สนับสนุนและส่งเสริมให้มีการปฐมนิเทศ การฝึกอบรม การศึกษาดูงาน การประชุมเชิงปฏิบัติการอย่างน้อย ๒๐ ครั้งต่อไป
๔. ส่งเสริมให้บุคลากรทำงานเป็นทีม และทำงานทดแทนกัน โดยไม่ยึดติดกับแผนก หรือฝ่ายงานที่ตนสังกัดเพียงแห่งเดียว
๕. ส่งเสริมให้มีการหมุนเวียน และถ่ายเทกำลังคนในด้านการบริการระหว่างงาน/ฝ่าย
๖. พัฒนาและสนับสนุนให้นำเทคโนโลยีใหม่ๆ มาใช้ในงานภาครัฐ โดยเฉพาะด้านข้อมูล ข่าวสาร เพื่อก่อให้เกิดประโยชน์ต่อการสนองตอบที่ถูกต้อง รวดเร็วและมีประสิทธิภาพ

๑๓. ประกาศคุณธรรม จริยธรรมของข้าราชการหรือพนักงานส่วนท้องถิ่น

องค์การบริหารส่วนตำบลต้นมะพร้าว ได้ประกาศมาตรฐานทางคุณธรรมและจริยธรรมของข้าราชการ หรือพนักงานส่วนตำบลและพนักงานจ้าง ขององค์การบริหารส่วนตำบลต้นมะพร้าว เพื่อให้ข้าราชการหรือ พนักงานส่วนตำบล และพนักงานจ้าง ยึดถือเป็นแนวทางปฏิบัติ ดังนี้

๑. พึงดำรงตนให้ตั้งมั่นอยู่ในศีลธรรม ปฏิบัติหน้าที่ด้วยความซื่อสัตย์ สุจริต เสียสละ และมีความรับผิดชอบ
๒. พึงปฏิบัติหน้าที่อย่างเปิดเผย โปร่งใส พร้อมให้ตรวจสอบ
๓. พึงให้บริการด้วยความเสมอภาค สะดวก รวดเร็ว มีอัธยาศัยไมตรี โดยยึดประโยชน์ของประชาชนเป็นหลัก
๔. พึงปฏิบัติหน้าที่โดยมุ่งผลสัมฤทธิ์ของงานอย่างคุ้มค่า
๕. พึงดำรงให้ตั้งมั่นในศีลธรรม และพัฒนาทักษะ ความรู้ ความสามารถ และตนเองให้ทันสมัย อยู่เสมอ